

黑松股份有限公司

109年度

企業社會責任報告書

Corporate Social Responsibility Report





目錄 Contents

1 關於報告書

| | |
|-------------|----|
| 1.1 報告書基本資料 | 05 |
| 1.2 重大議題 | 05 |
| 1.3 董事長的話 | 06 |
| 1.4 確信報告 | 07 |

2 公司概況

| | |
|----------|----|
| 2.1 組織概況 | 11 |
| 2.2 永續目標 | 16 |
| 2.3 公司治理 | 17 |
| 2.4 法規遵循 | 22 |

3 企業社會責任 分析、管理與回應

| | |
|--------------|----|
| 3.1 與利害關係人溝通 | 25 |
| 3.2 重大議題鑑別 | 26 |

4 安心飲食

| | |
|--------------|----|
| 4.1 顧客的健康與安全 | 31 |
| 4.2 供應商管理 | 39 |
| 4.3 滿意度調查 | 47 |

5 歡樂環境

| | |
|-------------|----|
| 5.1 員工發展與照顧 | 49 |
| 5.2 社會公益 | 61 |

6 環境永續

| | |
|-------------|----|
| 6.1 氣候風險鑑別 | 71 |
| 6.2 物料與能源管理 | 73 |
| 6.3 排放控管 | 77 |
| 6.4 綠色品牌 | 80 |

GRI 內容索引表

| | |
|-----|----|
| 索引表 | 82 |
|-----|----|

CH. 1



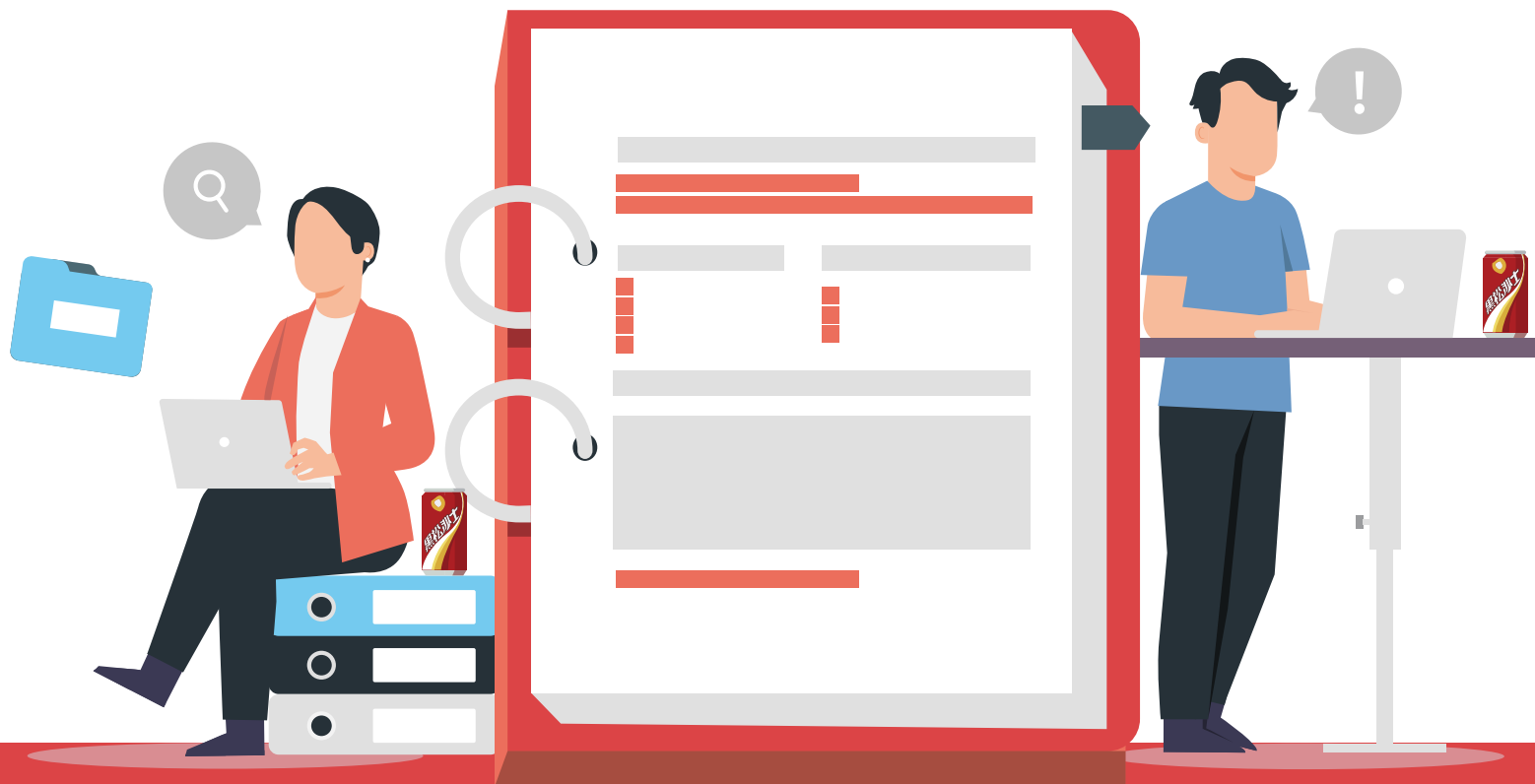
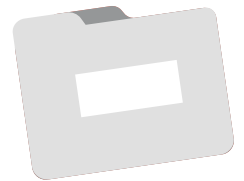
關於報告書

1.1 報告書基本資料

1.2 重大議題

1.3 董事長的話

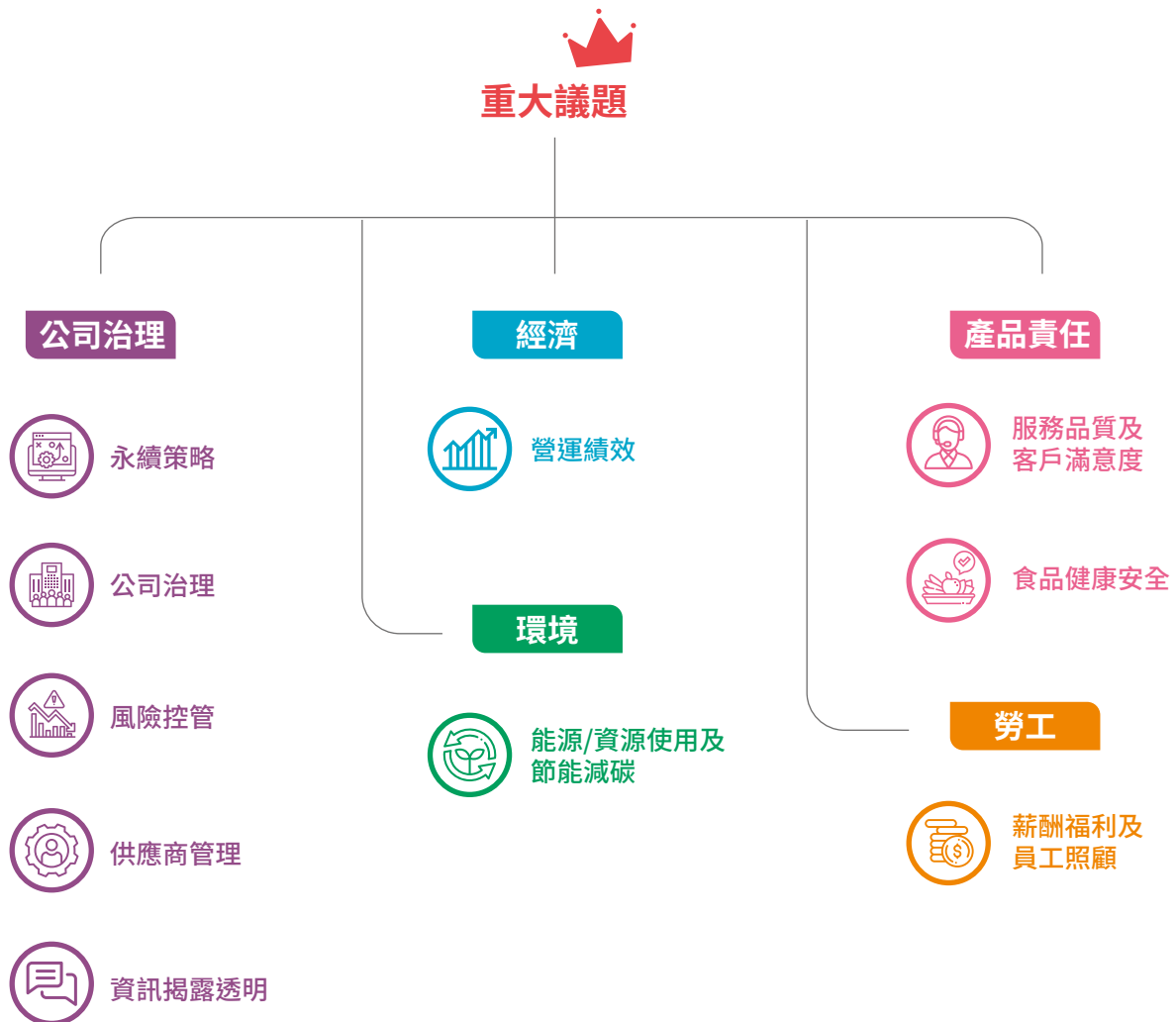
1.4 確信報告



1.1 報告書基本資料

| | |
|---------|--|
| 報告期間 | 109年1月1日-109年12月31日，適時補充110年最新資訊 |
| 報告週期 | 每年一次 |
| 上次報告的日期 | 109年9月18日 |
| 編寫準則 | 本報告書已依循GRI Standards 2016版本：核心選項進行編製 |
| 揭露範圍 | 台北總公司、中壢廠與斗六廠 |
| 報告書確信 | 本報告書委任勤業眾信聯合會計師事務所依中華民國會計研究發展基金會發布之確信準則公報第一號「非屬歷史性財務資訊查核或核閱之確信案件」執行有限確信，確信報告附於本報告書P.7~P.9 |
| 意見回饋 | 聯絡信箱： http://www.heysong.com.tw/Contact 聯絡電話：02-27062191(經營企劃室) |

1.2 重大議題



1.3 董事長的話

回顧 109 年，受新冠肺炎疫情衝擊所帶來的防疫措施與社交距離限制，劇烈地改變消費者原有的購物習慣與思維，我們的經營團隊亦適時調整營運作法，從中尋找商機。109 年營業收入淨額達 81.6 億元，成長 1.61%；營業利益 5.82 億元，成長 25.56%；稅後利益 8.9 億元，成長 5.16%；每股稅後利益 2.22 元，較前一年增加 0.11 元。

黑松近年來秉持「生活品牌」、「超越代理」、「進化銷售」三大方針，持續在飲料本業、飲料策略聯盟、酒類代理及保健事業上努力。109 年我們攜手日本知名大廠好侍食品，將保健事業獨立成一事業體，拓展「生活品牌」版圖。109 年推出 58 金高千日醇儲酒升值，有效提升金高陳年價值，貫徹「超越代理」。而隨著行動網路普及化，消費模式改變，黑松啟動數位轉型，建置 CDP 平台，整合平台與第三方數據，進而分析掌握顧客樣貌與數位歷程軌跡，精準觸及消費者，邁向「進化銷售」。

永續經營為當今企業必須實踐的課題，我們以聯合國永續發展目標為依歸，設定一系列的永續目標並逐步於廠區實現。

在環境面，109 年我們進行儲冰系統的汰換更新、調整空壓機使用方式，目標在 114 年減少 15% 的碳排放。

在社會面，黑松教育基金會持續與學校合作，共同推廣將環境教育融入日常課程，109 年起更啟動新專案「黑松尋。耕課程計畫」，透過更深入的陪伴，協助學校連結在地資源，使學校能發展出獨特且在地化的特色課程。後續，我們希望透過基金會影響力的發展，讓更多學校認同並一起投入環境教育的行列。

利害關係人越來越重視企業的公司治理，黑松 109 年進行檢討與精進改善計劃，109 年公司治理評鑑我們在所有上市公司、市值 100 億元以上之非金融電子類兩個類別皆取得第四級距。

109 年至今整個社會運作仍持續受到新冠肺炎衝擊影響，公司對內落實分流上班、提供酒精口罩予員工等一系列的防疫措施，確保員工健康安全及穩定公司正常營運；對外則捐出公司主力產品韋恩咖啡逾 3 萬箱以感謝防疫人員守護台灣社會。展望未來，我們在營運面持續貫徹「生活品牌」、「超越代理」、「進化銷售」三大方針，並因應環境變化彈性調整，持續實踐永續經營目標，迎接即將到來的企業一百週年。

董事長

張斌堂



1.4 確信報告



勤業眾信

勤業眾信聯合會計師事務所
11073 台北市信義區松仁路100號20樓

Deloitte & Touche
20F, Taipei Nan Shan Plaza
No. 100, Songren Rd.,
Xinyi Dist., Taipei 11073, Taiwan

Tel : +886 (2) 2725-9988
Fax : +886 (2) 4051-6888
www.deloitte.com.tw

會計師有限確信報告

黑松股份有限公司 公鑒：

黑松股份有限公司民國 109 年度企業社會責任報告書，業經本會計師針對所選定之標的資訊執行確信程序竣事，並出具有限確信報告。本次執行確信程序之標的資訊請詳附件一「確信項目彙總表」。

管理階層對企業社會責任報告書之責任

管理階層之責任係依據臺灣證券交易所「上市公司編製與申報企業社會責任報告書作業辦法」、全球永續性報告協會（Global Reporting Initiatives, GRI）發布之 GRI 準則（GRI Standards）及依行業特性參採其他適用之準則編製企業社會責任報告書，且維持與編製企業社會責任報告書有關之必要控制，以確保企業社會責任報告書所列標的資訊未存有重大不實表達。

會計師對企業社會責任報告書執行確信程序之責任

本會計師係依照確信準則公報第一號「非屬歷史性財務資訊查核或核閱之確信案件」，對上開企業社會責任報告書所選定之標的資訊（詳附件一）在所有重大方面是否依照第二段所述準則編製表示意見，並提出有限確信報告。相較於合理確信，有限確信案件所執行情序之性質及時間與適用合理確信案件不同，其範圍亦較小，因是取得之確信程度明顯低於合理確信。

本會計師係基於專業判斷規劃及執行確信程序，以獲取相關標的資訊之有限確信證據，且任何內部控制均受有先天限制，因此未必能查出所有業已存在之重大不實表達。本會計師執行確信程序包括：

- 取得及閱讀企業社會責任報告書；
- 訪談管理階層及相關人員，以瞭解公司編製企業社會責任報告書有關政策及程序；

- 訪談相關人員了解所選定標的資訊產生之流程、內部控制及資訊系統；
- 分析及以抽查方式測試標的資訊相關文件及紀錄。

先天限制

由於諸多確信項目係屬非財務資訊，相較於財務資訊之確信受有更多先天限制，故該等資訊之相關性、重大性與正確性之解釋可能涉及更多管理階層之重大判斷、假設與解釋，不同利害關係人對該等資訊亦可能有不同之解讀。

獨立性及品質管制遵循聲明

本會計師及所隸屬會計師事務所遵循會計師執業道德規範中有關獨立性及其他道德規範之規定，該規範之基本原則為正直、公正客觀、專業能力及盡專業上應有之注意、保密及專業態度。此外，本會計師所隸屬會計師事務所遵循審計準則公報第四十六號「會計師事務所之品質管制」，以維持完備之品質管制制度，包含與遵循執業道德規範、專業準則及所適用法令相關之書面政策及程序。

確信結論

依據所執行之程序及所獲取之證據，本會計師並未發現黑松股份有限公司民國 109 年度企業社會責任報告書中所選定之標的資訊在所有重大方面有未遵循其衡量基準暨臺灣證券交易所「上市公司編製與申報企業社會責任報告書作業辦法」、全球永續性報告協會（Global Reporting Initiatives, GRI）發布之 GRI 準則（GRI Standards）及依行業特性參採其他適用之準則之情事。

其他事項

本確信報告出具後，貴公司對任何確信標的或適用基準之變更，本會計師將不負就該等資訊重新執行確信工作之責任。

勤業眾信聯合會計師事務所

會計師 陳 盈 州

陳盈州



中 華 民 國 110 年 7 月 16 日

附件一

確信項目彙總表

| 編號 | 確信項目 (臺灣證券交易所「上市公司編製與申報企業社會責任報告書作業辦法」/ GRI 指標編號) | 指標敘述 | 對應章節 | 衡量基準 |
|-----|--|---|-----------|--|
| 1. | 臺灣證券交易所「上市公司編製與申報企業社會責任報告書作業辦法」第四條第一項第一款第一目 | 為改善食品衛生、安全與品質，而針對其從業人員、作業場所、設施衛生管理及其品保制度等方面進行之評估與改進及所影響之主要產品與服務類別與百分比 | 肆、安心飲食 | 針對其從業人員、作業場所、設施衛生管理及其品保制度進行之評估與改進所影響之主要產品類別及百分比。 |
| 2. | 臺灣證券交易所「上市公司編製與申報企業社會責任報告書作業辦法」第四條第一項第一款第二目 | 違反有關產品與服務之健康與安全法規及未遵循產品與服務之資訊與標示法規之事件類別與次數 | 貳、公司概況 | 違反食品安全衛生管理相關法規及未遵循產品與服務之資訊與標示法規之事件類別與次數。 |
| 3. | 臺灣證券交易所「上市公司編製與申報企業社會責任報告書作業辦法」第四條第一項第一款第三目 | 採購符合國際認可之產品責任標準者占整體採購之百分比，並依標準區分 | 肆、安心飲食 | 飲料產品紙盒(康美包、樂利包)採用經FSC認證紙材之比例、以及佔整體飲料紙盒包材採購金額之百分比。 |
| 4. | 臺灣證券交易所「上市公司編製與申報企業社會責任報告書作業辦法」第四條第一項第一款第四目 | 經獨立第三方驗證符合國際認證之食品安全管理系統標準之廠房所生產產品之百分比 | 肆、安心飲食 | 經獨立第三方驗證符合國際認證之食品安全管理系統標準之廠房所生產產品故達占當年度廠房所生產總產品故達之百分比。 |
| 5. | 臺灣證券交易所「上市公司編製與申報企業社會責任報告書作業辦法」第四條第一項第一款第五目 | 對供應商進行稽核之家數及百分比、稽核項目及結果 | 肆、安心飲食 | 對有交易且與生產有關之國內供應商進行實地稽核之家數及百分比、稽核項目及結果。 |
| 6. | 臺灣證券交易所「上市公司編製與申報企業社會責任報告書作業辦法」第四條第一項第一款第六目 | 依法規要求或自願進行產品追溯與追蹤管理之情形及相關產品占所有產品之百分比 | 肆、安心飲食 | 產品追溯追蹤系統管理之原料來源和出貨流向及相關產品占所有產品之百分比。 |
| 7. | 臺灣證券交易所「上市公司編製與申報企業社會責任報告書作業辦法」第四條第一項第一款第七目 | 依法規要求或自願設置食品安全實驗室之情形、測試項目、測試結果、相關支出及其占營業收入淨額之百分比 | 肆、安心飲食 | 食品安全實驗室設置情形、食品安全檢驗測試項目、測試結果、相關支出金額及其占營業收入淨額之百分比。 |
| 8. | GRI 414-1: 2016 | 使用社會標準篩選之新供應商 | 肆、安心飲食 | 新供應商簽約或既有供應商換新約時，同意簽署企業社會責任條款之合約佔當年度簽訂之供應商合約總數之百分比。 |
| 9. | GRI 416-2: 2016 | 違反有關產品與服務的健康和安全法規之事件 | GRI 內容索引表 | 違反有關產品與服務的健康和安全法規之裁罰次數及裁罰金額。 |
| 10. | GRI 417-2: 2016 | 未遵循產品與服務之資訊與標示相關法規之事件 | 貳、公司概況 | 違反商品與服務資訊標示的法規之事件次數及金額。 |
| 11. | G4-FP5 | 經獨立第三方驗證符合國際認證之食品安全管理系統標準之廠房所生產產品之百分比 | 肆、安心飲食 | 經獨立第三方驗證符合國際認證之食品安全管理系統標準之廠房所生產產品故達占當年度廠房所生產總產品故達之百分比。 |

CH.2

公司概況

2.1 組織概況

2.2 永續目標

2.3 公司治理

2.4 法規遵循



2.1 組織概況

黑松企業於民國 14 年由張氏家族所創立，創辦人張文杞先生受家庭環境影響，自小即有做生意的願望。民國 13 年末於台北後火車站鄭州路附近一家生產彈珠汽水的「尼可尼可」(ニコニコラムネ)商會有意出讓，文杞先生遂興起作汽水的念頭。

於是文杞先生籌措大部分資金，買下「尼可尼可」商會設備，七位堂兄弟合股於民國 14 年組成「進馨商會」，首創以「山型」為商標的「富士牌」汽水、及以三兄弟聯手創業圖案為商標的「三手牌」彈珠汽水，種下黑松企業的幼苗，當時由張文杞先生從事開發生產，其弟張有盛先生負責推銷業務，兄弟分工為汽水事業打拼，奠定黑松企業發展的基石。時序至今，黑松公司屹立台灣飲料市場近百年，始終秉持著創業第一代的經營理念，即為「誠實服務」，以核心的研發生產能力及良好的企業文化，在飲料的專業領域不斷創新及提升品質，並致力於經銷通路的經營，同時長期投入環保綠色行動，成為善盡社會責任、對環境友善的績優企業。

2.1.1 營運據點

台灣

總公司



76 年由原台北廠(現微風廣場)遷移至台北市信義路黑松通商大樓，建立現代化的辦公環境。多年來，黑松公司聚焦飲料專業經營，並藉由多角化經營策略，於轉投資事業拓展公司經營理念，以達到「提供安心飲食，共創歡樂環境」的企業願景。

中壢廠



67 年竣工。產品線包裝種類包含罐裝、寶特瓶、鋁箔包、紙盒、杯裝等，品類包含碳酸飲料、果汁、咖啡、茶、運動補給飲料等，並自製寶特瓶容器。黑松公司研究處亦設立於此，從事飲料研究及開發。

102 年設立製造三場引進台灣第一條「無菌碳酸 / 非碳酸多功能寶特瓶生產線」，不僅能夠生產健康、優質的飲料產品，透過設備效能的提升，亦可帶來節能效益。

斗六廠



61 年竣工，所生產的產品以易開罐茶類、果汁、咖啡及 FIN 飲料為大宗。

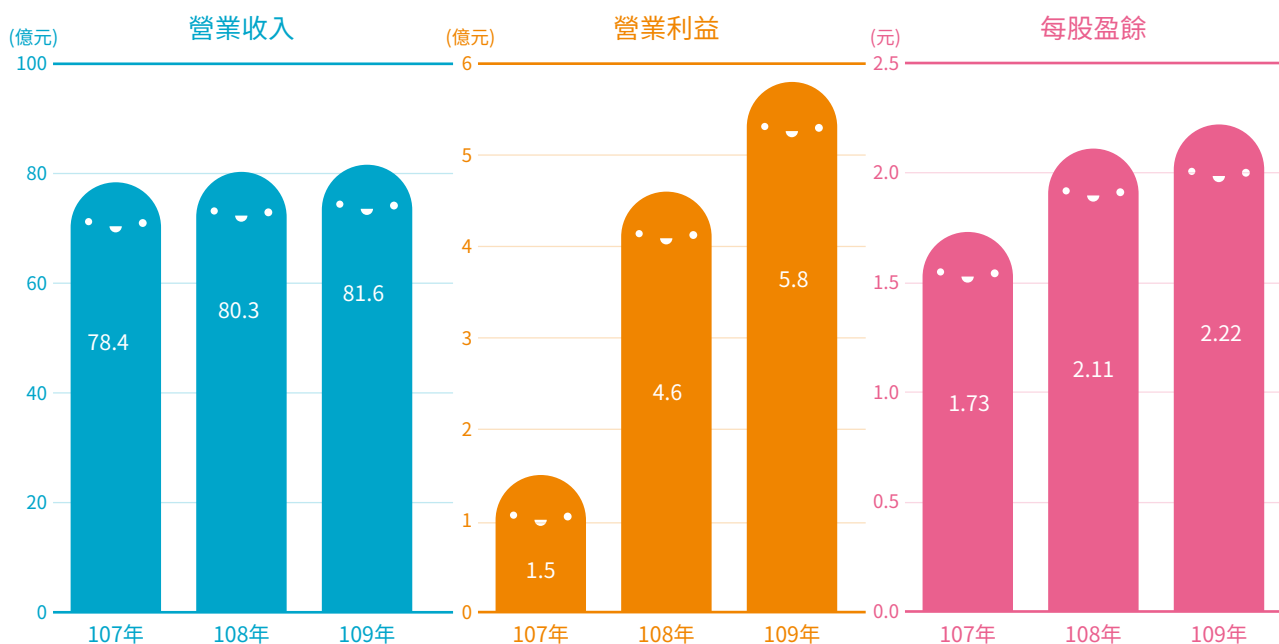
中國

104 年成立黑松商貿(蘇州)有限公司，主要經營食品銷售及進口業務，銷售區域包括北京、上海、江蘇、福建等。

2.1.2 營運績效

經濟績效表彰公司營運狀況，為公司永續經營之基石，公司營運狀況之優劣，直接影響公司股東與員工，而合作夥伴如供應商、客戶、消費者等利害關係人亦會受到程度不一之影響。

針對每月經營狀況，本公司內部每月編製各品類產品管理報表等完整資訊供管理階層對結果做出評鑑與後續發展追蹤，以及時對公司營運狀況之優劣做出適當控制和處置，並不定時依據使用單位與管理單位需求，調整營運績效指標，以真實反映營運狀況。



單位：新台幣仟元，惟每股盈餘為元

| 項目 | 107年 | 108年 | 109年 |
|----------------------|------------|------------|------------|
| 營業收入 | 7,837,188 | 8,030,858 | 8,160,361 |
| 營業成本 | 6,339,486 | 6,196,129 | 6,117,673 |
| 營業利益 | 148,111 | 463,413 | 581,866 |
| 稅前淨利 | 715,486 | 876,843 | 940,997 |
| 所得稅費用 | 19,177 | 30,332 | 50,834 |
| 稅後淨利 | 696,309 | 846,511 | 890,163 |
| 每股盈餘 | 1.73 | 2.11 | 2.22 |
| 保留盈餘 | 13,417,660 | 13,621,339 | 13,810,309 |
| 負債總額 | 3,481,793 | 2,935,999 | 2,321,271 |
| 實收資本額 | 4,018,711 | 4,018,711 | 4,018,711 |
| 股東權益 | 17,628,091 | 17,882,266 | 18,068,635 |
| 員工薪資福利 ^{註1} | 477,514 | 496,860 | 507,420 |
| 董事酬金 ^{註2} | 22,336 | 34,293 | 37,566 |
| 股東股利 | 642,994 | 683,181 | 723,368 |
| 社區投資 | 9,071 | 8,071 | 19,539 |

註1：資料來源：107~109年個體財務報告。

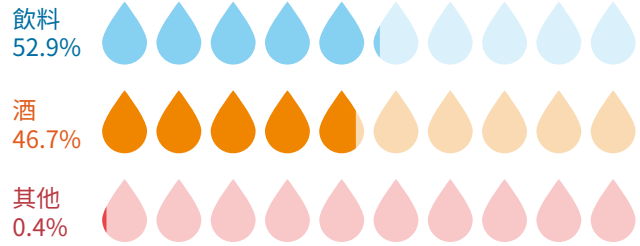
註2：原表達員工薪資福利為財報員工福利費用合計數，修正為扣除董事酬金，並調整以前年度。

註3：原表達董事、監察人酬勞為財報董事酬勞（未含每月報酬），修正表達為董事酬金（含董事酬勞及每月報酬），並調整以前年度。

109 年主要產品及其銷售佔比

| 類別 | 營業淨額 (億元) | 佔比 |
|-----|-----------|-------|
| 飲料 | 43.2 | 52.9% |
| 酒 | 38.1 | 46.7% |
| 其他 | 0.3 | 0.4% |
| 全公司 | 81.6 | 100% |

註：「飲料」類含代工代銷、「其他」類含保健。



主要品牌

自有品牌飲料

黑松沙士 黑松汽水 C&C
 黑松茶花 茶.尋味 韋恩咖啡 黑松天霖純水
 果汁C 綠洲 黑松果汁 FIN 黑松純水

代工代銷飲料



生技、保健品牌

 黑松生技 H⁺

代理及經銷酒類品牌



とどけ、梅のちから。
CHOYA



註：欲完整瞭解黑松自有品牌或代理酒品，可於官網 <http://www.heysong.com.tw/> 「產品介紹」區點閱。

2.1.3 銷售模式

專業分工的經銷商體系遍布全台各縣市

本公司主要銷售市場為台灣，於各縣市構建綿密的經銷商體系。

經銷商專業型態分類



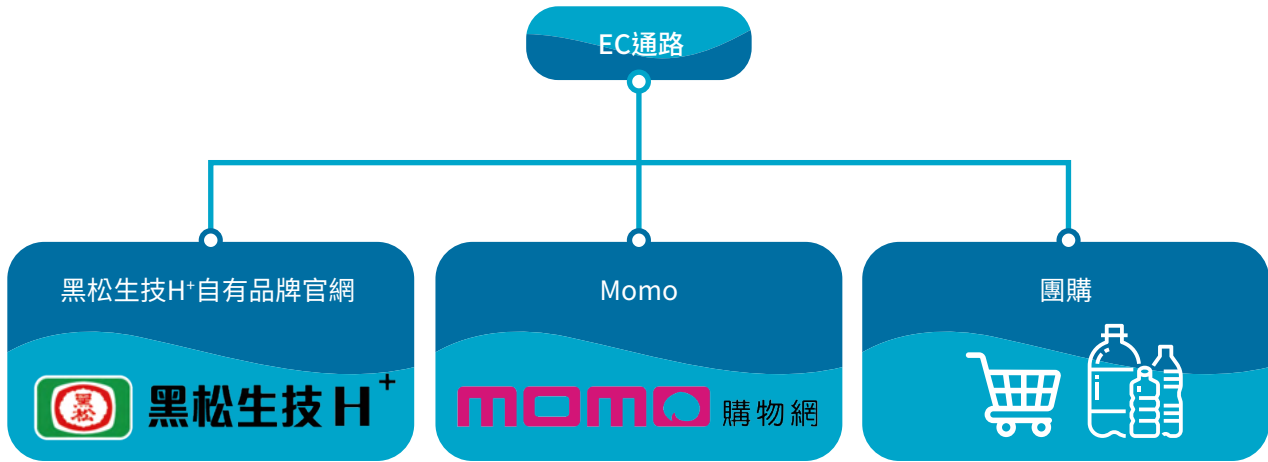
遍佈各類店型態，滿足消費者隨時想喝的需求 (飲料)

由各縣市的經銷商將本公司製造 / 代銷 / 代理等產品鋪銷至全國各通路 (如下表)，滿足消費者隨時想喝的需求。



於黑松內部開創 B to C 的新商業模式，切合現代消費者的消費趨勢 (保健)

以黑松生技自有官網為主要銷售通路，消費者可以在官網下單就可以用宅配、超商取貨等方式快速收到產品；此外還與電商平台合作，以及開拓團購模式，具有完整線上、線下作業提供消費者便利的購買流程。

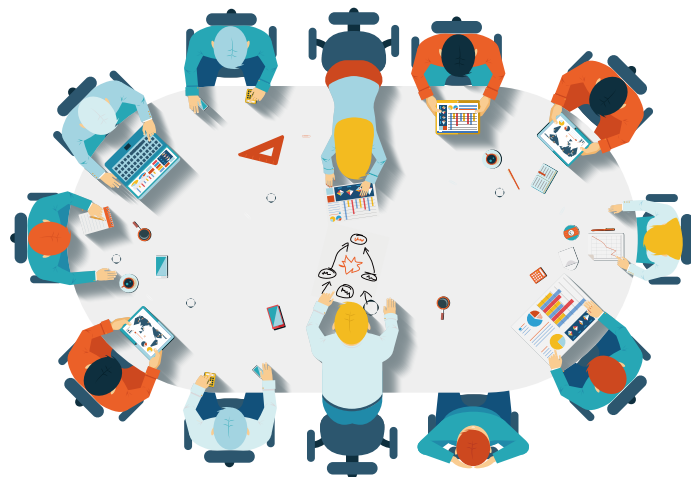


精耕台灣、擴展中國大陸，進銷全球

近年來，除精耕台灣市場與立足中國外，更以台灣為主要生產基地，擴大進銷亞洲地區 (香港、澳門、菲律賓、新加坡、馬來西亞、日本)、美洲地區 (美國、巴拉圭、巴拿馬、智利)、南半球區 (澳洲、紐西蘭、南非) 等國家，109 年飲料產品內銷約佔 96%，外銷約佔 4%。

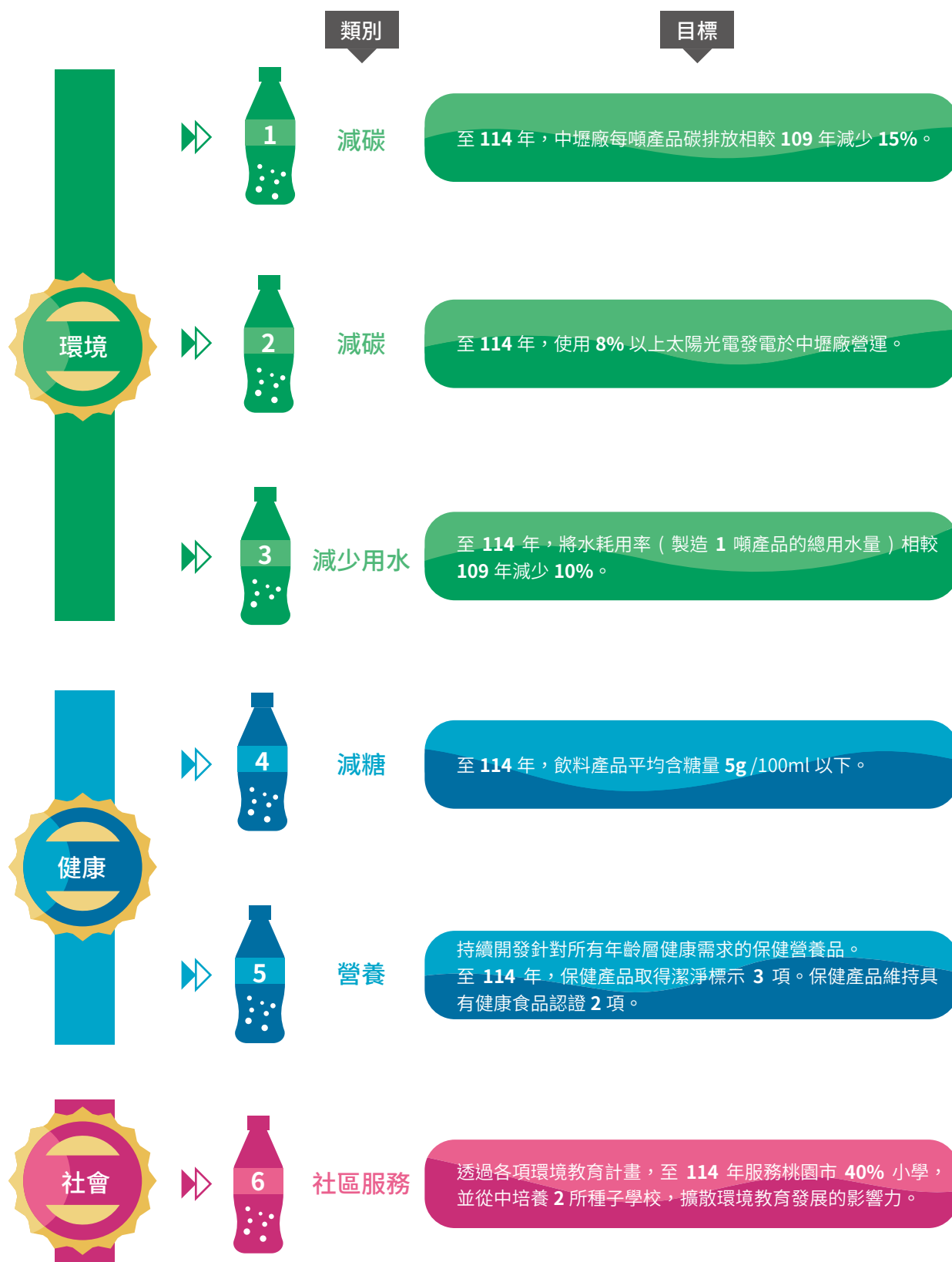
參與公協會

| | |
|---------------|------------------|
| 台灣食品產業策進會 | 董事長張斌堂擔任董事長 |
| 台灣區飲料工業同業公會 | 董事長張斌堂擔任常務理事 |
| 台灣優良食品發展協會 | 董事長張斌堂擔任常務理事 |
| 食品工業發展研究所 | 董事長張斌堂擔任常務監察人 |
| 台灣食品產業發展協會 | 副總經理張智鈞擔任常務理事 |
| 中華民國紙包裝食品推廣協會 | 行銷處暨研究處處長蔡曜光擔任理事 |



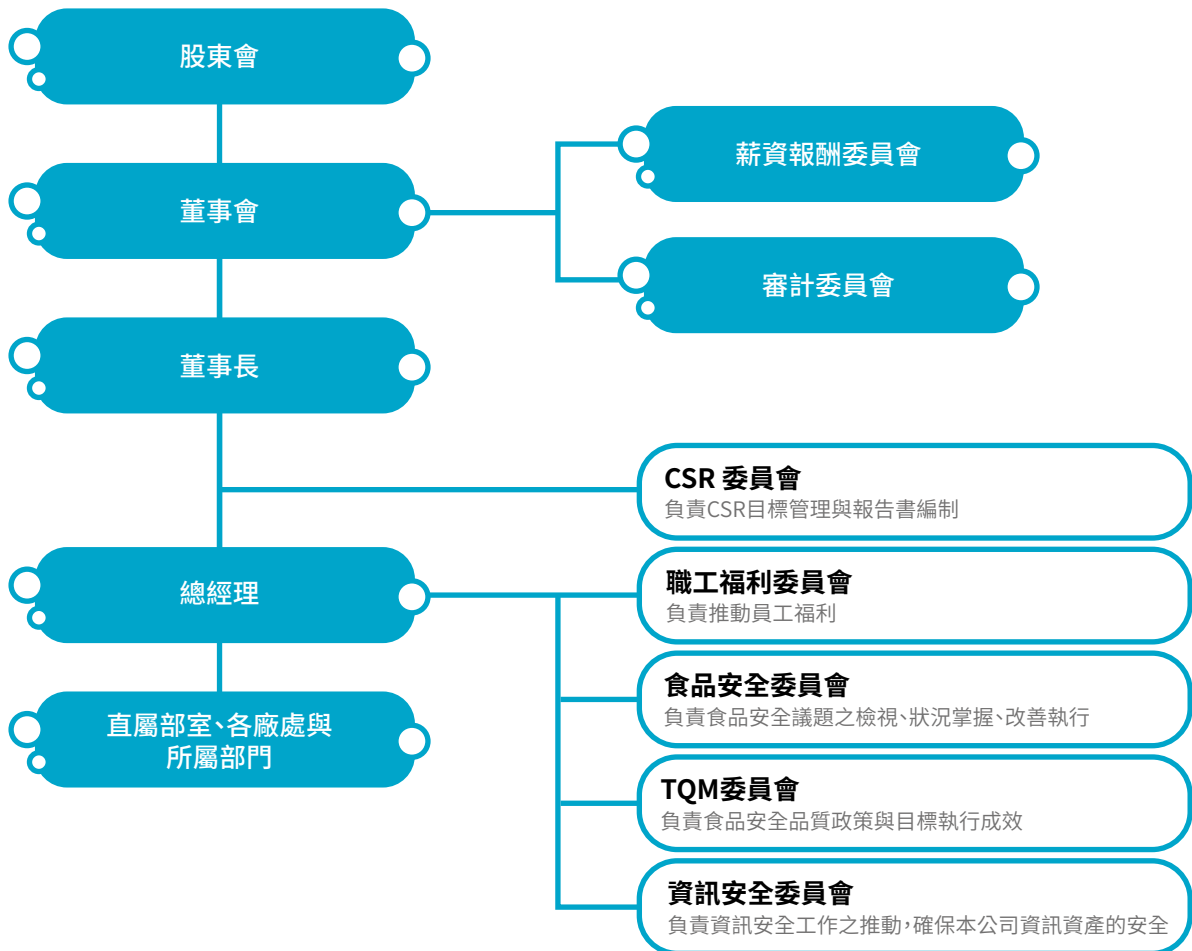
2.2 永續目標

黑松自成立以來，除了重視公司治理與營運績效，也很積極朝永續經營邁進。而 114 年黑松將創立 100 年。為求更系統性的管理以永續經營，我們以聯合國永續發展目標 SDGs 為鏡，訂定出黑松在「環境、健康、社會」三面向的永續發展計劃，並揭露 3-5 年目標予利害關係人參考，宣誓黑松決心。



2.3 公司治理

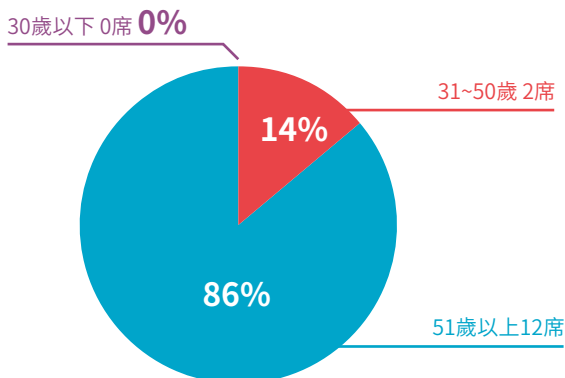
2.3.1 治理結構



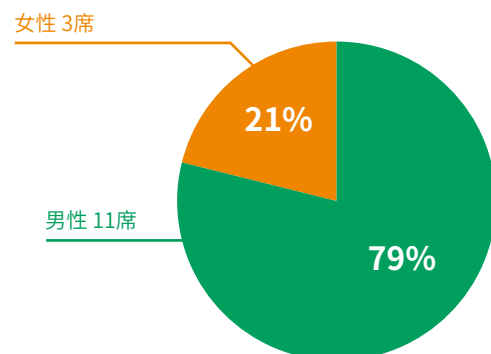
董事會

董事會為本公司最高治理機構，目前席設 14 席董事（含 3 席獨立董事），截至 109 年底，董事會平均年齡為 62 歲，女性董事 3 名，各有豐富之產業與工作經驗協助經營團隊擬定公司的重大策略，以提高公司績效。（有關本公司董監事之學經歷請見 109 年年報）。

109年董事會成員年齡分布



109年董事會成員性別分布



■ 薪資報酬委員會

100年12月19日成立薪資報酬委員會，本屆由3名獨立董事擔任成員(任期108年7月9日-111年6月23日)，職權事項如下：

- 定期檢討本規程並提出修正建議。
- 訂定並定期檢討董事及經理人績效評估與薪資報酬之政策、制度、標準與結構。
- 定期評估並訂定董事及經理人之薪資報酬。

■ 審計委員會

108年6月24日成立審計委員會，由3名獨立董事擔任成員(任期108年6月24日-111年6月23日)，職權事項如下：

- 依證交法第十四條之一規定訂定或修正內部控制制度。
- 內部控制制度有效性之考核。
- 依證交法第三十六條之一規定訂定或修正取得或處分資產、從事衍生性商品交易、資金貸與他人、為他人背書或提供保證之重大財務業務行為之處理程序。
- 涉及董事自身利害關係之事項。
- 重大之資產或衍生性商品交易。
- 重大之資金貸與、背書或提供保證。
- 募集、發行或私募具有股權性質之有價證券。
- 簽證會計師之委任、解任或報酬。
- 財務、會計或內部稽核主管之任免。
- 第1季、第2季、第3季財務報告及年度財務報告。
- 其他公司或主管機關規定之重大事項。

2.3.2 組織之價值、原則、標準和行為規範

■ 道德行為準則

94年3月23日訂定公告，後依證交法第十四條之四規定設置審計委員會替代監察人，於109年3月25日經董事會通過修正，並於109年6月23日提股東常會報告。主要導引本公司董事及廠處級以上主管、財務部門與會計部門主管等經理人之行為符合道德標準，防止利益衝突、避免圖私利機會、善盡保密責任、遵循法令並適當運用公司資產等。

■ 誠信經營守則與誠信經營作業程序及行為指南

104年3月24日經董事會通過施行，並送各監察人、於同年6月22日提股東常會報告。本守則為落實誠實服務的經營理念，並建立良好商業運作之架構，健全企業之永續經營及發展，爰參酌臺灣證券交易所股份有限公司「上市上櫃公司誠信經營守則」訂定，規範誠信經營相關活動(如法令遵循、誠信經營商業活動、禁止行賄及收賄、防範產品或服務損害利害關係人、禁止不合理禮物、款待或其他不正當利益等)。另為具體規範本公司人員於執行業務時應注意之事項，於同年11月4日經董事會通過實施誠信經營作業程序及行為指南。

2.3.3 風險管理

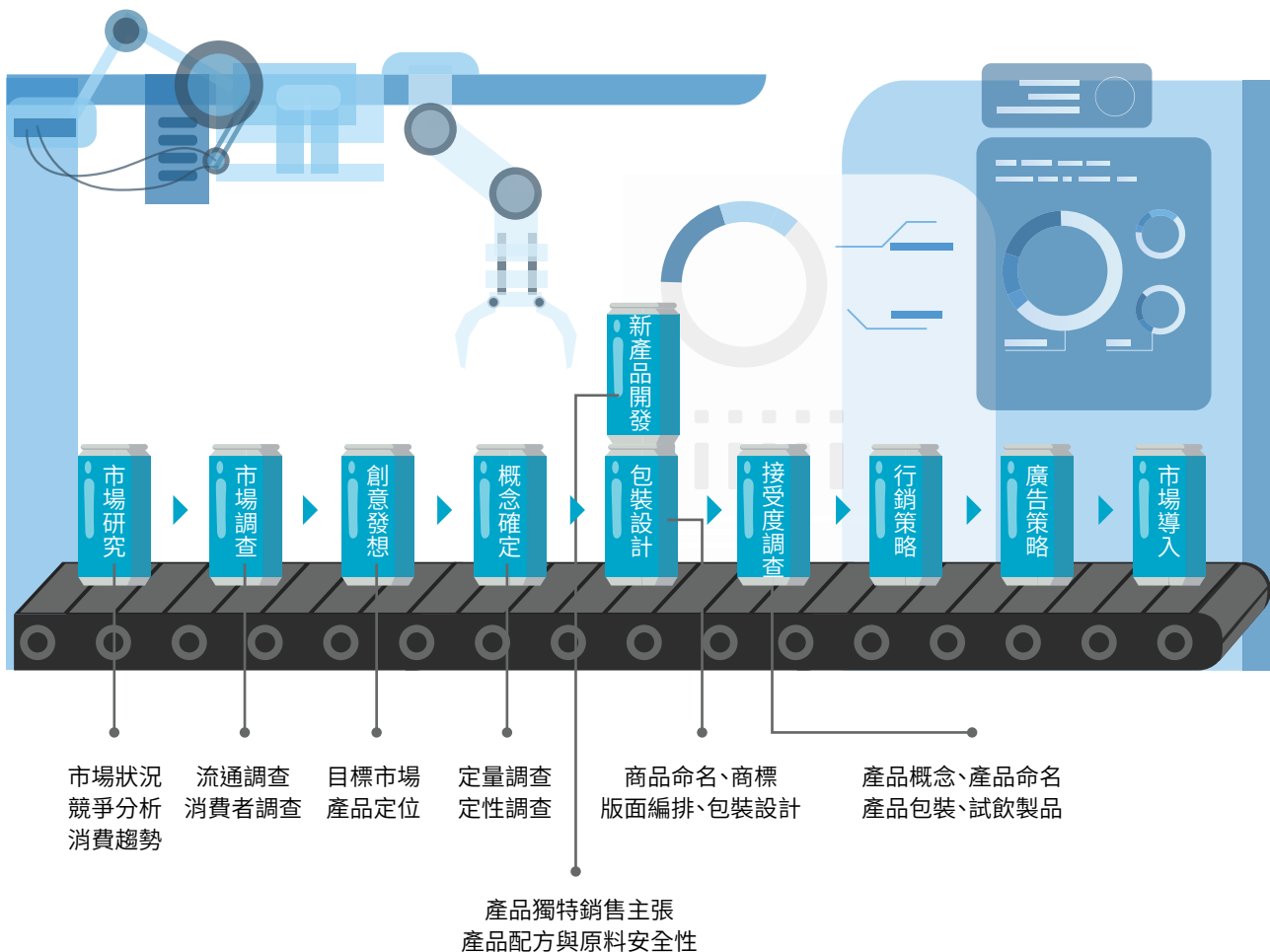
食安風險

本公司在食安風險管控相關執行作法包括下列各項，消弭食安危險因素，確保產品品質：

- 為鑑別食品安全危害因素並有效控管發生風險，強化食品安全的管制能力，本公司自 96 年起中壢廠、斗六廠通過國際標準食品安全管理系統 ISO 22000 之驗證並持續維持有效，102 年起中壢廠、斗六廠亦通過國際標準食品安全系統 FSSC 22000 之驗證並持續維持有效。
- 為建立本公司食品安全管理系統，保障食品安全，特成立食品安全委員會，直屬總經理，綜理全公司食品安全管理有關事項，下設法規研究組、溯源管理組、因應執行組；各組分別就食安法規、原料與成品追溯追蹤、以及相關回收機制之建置與執行定期開會討論。
- 若有公司的產品出現食安問題，為使本公司在發生危機事件時能迅速因應，我們立即啟動食安危機處理機制（依據 96 年制定危機處理作業要點），由總經理擔任召集人，廠處以上主管為當然成員，並得視需要指定相關人員參加及聘請外界專家顧問以為諮詢使損失減至最低，消弭危機於無形，確保公司正常營運，危機處理小組隨時監控危機之發展及收集外界之反應，俾適時採取應變措施，確保危機不再擴大，直至危機消弭於無形。

新產品上市風險

遵循內部系統性方法進行新產品上市規劃，並透過每月定期會議，管控新產品研究開發進度、分享市場銷售趨勢及討論其他相關事項。



109 年上市新產品

飲料



PET510
黑松C&C乳酸菌氣泡飲



PET580
黑松FIN乳酸菌補給飲料



PET590
黑松茶尋味贅沢煎茶



PET500
韋恩Flash Brew閃萃拿鐵咖啡



PET500
韋恩Flash Brew閃萃黑咖啡

保健



L-137植物乳酸菌膠囊



果寡糖順暢粉



黑松御樟芝複方膠囊
(升級版)

營運風險

本公司依循 PDCA 流程每年擬定年度策略、每季追蹤廠處季目標、每月追蹤業績與行銷執行成效並要求執行因應改善措施；外部危機產生時，亦依循危機處理流程迅速因應以降低企業營運風險。



永續議題

104年2月成立CSR委員會，由董事長擔任主任委員，廠處級以上主管與直屬部室主管為成員，每年定期召開至少3次CSR會議，確保本公司適當揭露重大議題相關資訊並回應利害關係人。本公司於104年3月由董事會通過CSR政策(見下文)，承諾於經濟、環境與社會議題進行努力與改善。

其他風險(包含作業風險、信用風險、流動性風險、資訊風險等)

各單位依據職掌範圍評估風險並制定相關程序與作業標準書，由經辦人員落實執行，同時稽核室依據公開發行公司建立內部控制制度處理準則條文規定進行稽核作業。

黑松股份有限公司企業社會責任政策

第一條 企業社會責任指引

- 一、本公司將秉持「誠實服務」之經營理念從事營運活動，致力實踐企業社會責任。
- 二、本公司期許成為優質生活的好夥伴，據以提供安心飲食，共創歡樂環境。
- 三、本公司所有人員須實踐「道德行為準則」之精神。

第二條 企業社會責任之承諾

- 一、捍衛食品安全，提供安心及健康飲食，促進優質生活。
- 二、提升公司競爭優勢，持續強化公司治理，提高營運績效，增進股東權益及公司永續經營。
- 三、持續提供創新性產品及良好品質與服務，滿足客戶需求，開創共榮共享之經營模式。
- 四、持續推動節能減碳，善用綠色與再生資源，降低營運對環境之衝擊。
- 五、遵守勞動與職安法規，保障員工權益，提供合理薪酬制度及福利措施，透過教育訓練提升職能。
- 六、支持尊重國內外人權，並確保公司內無違反人權之情事。
- 七、積極參與推廣社會公益活動，善盡企業公民責任。
- 八、分享交流經濟、環境、社會之企業社會責任實務，建立供應鏈之企業社會責任觀念。

第三條 企業社會責任之管理單位

本公司設置「企業社會責任委員會」，以利實踐企業社會責任與規劃執行相關策略。

第四條 企業社會責任資訊之揭露

本公司企業社會責任報告書將依據主管機關規定之準則與參考國內外企業社會責任之發展趨勢編製公開之。



2.4 法規遵循

法規遵循可避免公司經營曝於風險，免於違法造成之額外損失並確保良好企業形象、商譽、顧客忠誠度、消費者滿意度及永續經營。

本公司恪守政府法規規範，並期透過「法規相關規章」、「法規鑑別系統」、「法規教育訓練」、「法規專案組織(如個人資料保護推動小組、營業秘密管理推動小組)」之建置與更新建立同仁法遵觀念；另鑒於近年食安事件頻傳，除既有商品包裝標示 SOP 因應法規變動持續更新外，本公司亦成立食品安全委員會專責統籌管理食安議題，下轄「法規研究組」、「溯源管理組」與「因應執行組」分別就食安法規、原料與成品追溯追蹤及相關回收機制之建置與執行定期開會討論，亦可能視實際需求召集會議。

法遵事件統計

| 類別 | 法遵事件說明 | 裁罰結果與後續改善措施 |
|-------|---|--|
| | 109 年 9 月 3 日北區職業安全衛生中心製造業科至中壢廠稽核，製造三部 C#8 無菌水殺菌機其附屬設備硬鍍型板式熱交換器，該設備最高使用壓力數值與內容積數值之積為 0.49，已超過危險性機械及設備安全檢查規則第 4 條第 2 款第 3 目所稱第一種壓力容器危險性設備容量標準 0.2，因此被檢查員判定為危險性設備依法應經檢查合格後方能使用，本廠在未知狀況下已使用將近 5 年。 | 該案被勞動檢查機構處以新台幣 6 萬元罰鍰；後續該設備立即停用與拆除，並於 109 年 10 月 17 日換裝板片為最高使用壓力數值與內容積數值之積低於第一種壓力容器設備免竣工檢查的板式熱交換器。 |
| 社會與經濟 | 108 年度各類所得扣繳逾期申報，期限為 109 年 2 月 5 日截止，遲至 109 年 2 月 7 日自動申報。 | 經 109 年 8 月 25 日財政部臺北國稅局大安分局裁處書罰鍰 750 元。 本案因扣繳系統問題及人員未預留充足申報作業時間所致，已請資料人員協助修改系統問題並提前申報作業時間，避免日後再發生。 |
| | 109 年 8 月 7 日桃園市環保局對本公司中壢廠稽查，發現實驗室貯有化學品香豆素，未依「毒性及關注化學物質管理法」申報運作許可。 | 本案致本公司遭裁罰新臺幣 6 萬元。 本次缺失係因對法規認知了解不足，已加強教育訓練及制定實驗室藥品管理作業程序。後續評估不繼續使用該化學品，依主管機關要求提出廢棄聲明書作為限期改善，已於 109 年 10 月 22 日完成改善。 |



食品安全衛生管理相關法規可自食品藥物消費者知識服務網之食品法規條文中查詢 <https://consumer.fda.gov.tw/Law/List.aspx?nodeID=518>，其中本公司應遵循之母法及影響重大之法規命令條列如下：

| 法律母法 | 影響重大之法規命令 |
|-----------|---|
| 食品安全衛生管理法 | <ol style="list-style-type: none"> ① 食品安全衛生管理法施行細則 ② 食品良好衛生規範準則 ③ 一般食品衛生標準 ④ 飲料類微生物衛生標準 ⑤ 食品工廠建築及設備設廠標準 ⑥ 食品添加物使用範圍及限量暨規格標準 ⑦ 農藥殘留容許量標準 ⑧ 食品器具容器包裝衛生標準 ⑨ 包裝食品營養標示應遵行事項 ⑩ 食品安全管制系統準則 ⑪ 食品及其相關產品追溯追蹤系統管理辦法 ⑫ 食品業者專門職業或技術證照人員設置及管理辦法 ⑬ 食品製造工廠衛生管理人員設置辦法 ⑭ 食品及其相關產品回收銷毀處理辦法 |
| 健康食品管理法 | <ol style="list-style-type: none"> ⑮ 健康食品管理法施行細則 ⑯ 健康食品工廠良好作業規範 ⑰ 健康食品衛生標準 |

菸酒管理相關法規可自財政部國庫署菸酒管理法規查詢 <https://www.nta.gov.tw/web/AnnC/listAnnC.aspx?c0=268>，其中本公司應遵循之母法及影響重大之法規命令條列如下：

| 法律母法 | 影響重大之法規命令 |
|-------|---|
| 菸酒管理法 | <ol style="list-style-type: none"> ① 菸酒管理法施行細則 ② 酒產製工廠設廠標準 ③ 酒盛裝容器衛生標準 ④ 酒製造業良好衛生標準 ⑤ 酒類標示管理辦法 ⑥ 酒類衛生標準 ⑦ 進口酒類查驗管理辦法 |

CH.3

企業社會責任分析、 管理與回應

3.1 與利害關係人溝通

3.2 重大議題鑑別



3.1 與利害關係人溝通

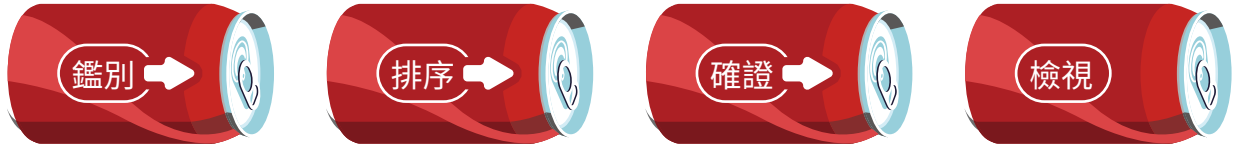
本公司依據 AA1000 利害關係人鑑別原則討論出九大重要利害關係人，並依責任、影響力、張力、多元觀點與依賴性五大面向，以內部問卷調查利害關係人與黑松之關係程度，並呈報本公司 CSR 委員會核可，其結果如下：

| 利害關係人類別 | 溝通管道 | 溝通頻率 | 關注議題 |
|--------------|--|--------------------|--|
| 1. 消費者 | 1.1 消費者服務專線 | 不定期 | <ul style="list-style-type: none"> • 食品健康安全 • 服務品質及客戶滿意度 • 隱私保護 |
| | 1.2 黑松官網 / 黑松官網聯絡信箱 | 不定期 | |
| | 1.3 消費者滿意度調查 | 每年 1 次 | |
| | 1.4 消費者調查 (如 A&U、廣告效果等) | 不定期 | |
| 2. 員工 | 2.1 內部公佈欄 | 不定期 | <ul style="list-style-type: none"> • 營運績效 • 食品健康安全 • 公司治理 |
| | 2.2 職工福利委員會各項活動 | 不定期旅遊、電影欣賞活動 | |
| | 2.3 教育訓練 / 員工輪調 | 不定期 | |
| | 2.4 績效考核與面談 | 每年 2 次 | |
| | 2.5 內部溝通機制 | 不定期 | |
| | 2.6 勞資會議 | 每季 1 次 | |
| 3. 政府機關 | 3.1 政府函詢 | 不定期 | <ul style="list-style-type: none"> • 永續策略 • 食品健康安全 • 公司治理 |
| | 3.2 行政院公報資訊網 | 不定期 | |
| | 3.3 電話 /e-mail/ 行政溝通管道 | 不定期 | |
| 4. 客戶 | 4.1 經銷商業務研討 / 座談會 | 每季 1 次 | <ul style="list-style-type: none"> • 食品健康安全 • 公司治理 • 永續策略 |
| | 4.2 經銷商年會 | 每年 1 次 | |
| | 4.3 電子資訊平台 | 不定期 | |
| | 4.4 通路商業績會議 | 每年 1 次 | |
| | 4.5 顧客滿意度調查 | 每年 1 次 | |
| | 4.6 日常電話 /e-mail/ 面訪 | 不定期 | |
| 5. 供應商 | 5.1 供應商管理會議 | 每年 1 次 | <ul style="list-style-type: none"> • 永續策略 • 供應商管理 • 食品健康安全 |
| | 5.2 評鑑稽核 | 依各評鑑類別，於每季或每月依規劃進行 | |
| | 5.3 日常電話 /e-mail/ 面訪 | 不定期 | |
| 6. 股東 | 6.1 官方網站投資人專區 | 官網可隨時反映 | <ul style="list-style-type: none"> • 食品健康安全 • 公司治理 • 營運績效 |
| | 6.2 股東常會 | 每年 1 場 | |
| | 6.3 法說會 | 每年 1 場 | |
| 7. 媒體 | 7.1 新聞稿 | 不定期 | <ul style="list-style-type: none"> • 食品健康安全 • 服務品質及客戶滿意度 • 隱私保護 |
| | 7.2 記者會 | 不定期 | |
| 8. 鄰近社區 | 8.1 產學合作 | 不定期 | <ul style="list-style-type: none"> • 食品健康安全 • 能源 / 資源使用及節能減碳 • 服務品質及客戶滿意度 |
| | 8.2 CSR 報告書 | 每年 1 本 | |
| 9. 非營利組織 | <ul style="list-style-type: none"> ① 黑松愛地兒 idea 環境提案競賽 | 每年 1 次 | <ul style="list-style-type: none"> • 社會公益活動 • 食品健康安全 • 服務品質及客戶滿意度 |
| | 9.1 公益活動 <ul style="list-style-type: none"> ② 黑松綠 + 校園計畫 ③ 黑松尋。耕課程計畫 ④ 其他公益贊助 | 不定期 | |
| | | 不定期 | |
| | | 不定期 | |
| | 9.2 消費者服務專線 | 不定期 | |
| 9.3 黑松官網聯絡信箱 | 不定期 | | |

3.2 重大議題鑑別

3.2.1 鑑別

本公司依據 GRI Standards 有關報導原則之定義報告書內容 (利害關係人包容性、永續性的脈絡、重大性及完整性) 鑑別重大議題。透過發放問卷予利害關係人，以了解其對各項議題之關注程度，109 年共回收 298 份有效問卷。



依產業特性、永續願景與 GRI 準則揭露項目統整出 22 個議題如下：



確認利害關係人：



3.2.2 排序

依據「利害關係人關注程度」及「經濟、環境和社會的顯著衝擊」兩面向編製重大議題矩陣，以鑑別重大議題（金色區塊）。雖「供應商管理」、「營運績效」、「能源 / 資源使用及節能減碳」、「薪酬福利及員工照顧」無列入重大議題範圍內，然經 CSR 委員會決議，認為該項議題對本公司實屬重大，故列入重大議題。



3.2.3 確證

鑑別出重大議題後，本公司召開 CSR 委員會討論確認各議題涵蓋之主題、邊界、並蒐集確認報告期間各揭露項目資訊。

| 重大議題 | 重大主題 | 重大性說明 | 揭露項目 | 衝擊邊界與說明 | |
|----------------|-------------|------------------------------------|---|----------------|---|
| | | | | 內部 | 外部 |
| 食品健康安全 | 行銷與標示 | 提供產品與服務時確實遵守食安相關法令，可確保良好的企業形象與商譽 | 417-2、食品 2 | 直接衝擊： 黑松 | 直接衝擊： 客戶、消費者 間接衝擊： 政府機關 |
| | 顧客健康與安全 | | 416-1、416-2、FP05、FP06、食品 1、食品 3、食品 4、食品 7 | | |
| 永續策略 | 策略 | 良好的經營策略，有利黑松的獲利與績效表現 | 102-14 | 直接衝擊： 黑松 | - |
| 服務品質及客戶滿意度 | 利害關係人溝通 | 妥善維護客戶關係，可穩定夥伴關係，間接提升黑松競爭力 | 102-43、102-44 | 直接衝擊： 黑松 | 直接衝擊： 客戶、消費者 |
| 公司治理 | 社會經濟法規遵循 | 進行營運活動時確實遵守相關法令，有助於提升企業形象與商譽 | 419-1 | 直接衝擊： 黑松、員工 | 直接衝擊： 鄰近社區、客戶、供應商、政府機關、消費者 |
| | 有關環境保護的法規遵循 | | 307-1 | | |
| | 反貪腐 | 良好的商業行為與道德規範有利於黑松長期經營 | 205-3 | | |
| | 人權評估 | 妥善維護員工基本人權有利於黑松的永續經營 | 412-2 | | |
| 風險控管 | 組織概況 | 妥善的風險管理可降低對營運的負面衝擊 | 102-11 | 直接衝擊： 黑松 | - |
| 資訊揭露透明 | 一般揭露 | 提供充分與正確資訊予利害關係人，有利於提升利害關係人對黑松的信任。 | 102 系列 (核心依循 33 支指標) | 直接衝擊： 黑松 | 直接衝擊： 鄰近社區、客戶、供應商、政府機關、消費者、股東 間接衝擊： 媒體 |
| 營運績效 | 經濟績效 | 良好的營運表現可為員工和股東創造財富 | 201-1、201-3 | 直接衝擊： 黑松、員工 | 直接衝擊： 股東 |
| | 間接經濟衝擊 | 基礎設施投資有助於提升黑松形象與商譽 | 203-1 | | 間接衝擊： 鄰近社區 |
| 能源 / 資源使用及節能減碳 | 氣候風險鑑別 | 鑑別氣候變遷可能帶來的風險及機會有利於黑松、利害關係人與環境取得三贏 | 全產業 2 | 直接衝擊： 黑松 | 直接衝擊： 鄰近社區 間接衝擊： 客戶、供應商 |
| | 物料 | 有效的物料管理可減少浪費，促進資源永續利用 | 301-1 | | |
| | 能源 | 有效的能源管理可減少能源浪費，進而減少溫室氣體排放 | 302-1、302-3、302-4 | | |
| | 水資源管理 | 妥善管理廠區水資源使用，可促進水資源的永續利用 | 303-1、303-2、303-3 | | |

| 重大議題 | 重大主題 | 重大性說明 | 揭露項目 | 衝擊邊界與說明 | |
|----------------|------------|--------------------------------------|---|----------------|---------------------|
| | | | | 內部 | 外部 |
| 能源 / 資源使用及節能減碳 | 排放 | 生產過程排放的溫室氣體減量，可減緩地球暖化並降低氣候變遷可能引發的風險 | 305-5 | 直接衝擊： 黑松 | 直接衝擊： 鄰近社區 |
| | 廢污水和廢棄物 | 妥善管理廢棄物可減少廢棄物產生與相關成本，且降低黑松營運對環境之衝擊 | 306-1、306-2 | | 間接衝擊： 客戶、供應商 |
| 供應商管理 | 採購實務 | 與供應商發展穩定的夥伴關係，可降低成本，並提升採購品質與公司競爭力 | 204-1、食品 5、食品 6 | 直接衝擊： 黑松 | 直接衝擊： 供應商、客戶、消費者 |
| | 供應商環境評估 | | 308-1 | | |
| | 供應商社會評估 | | 414-1 | | |
| 薪酬福利及員工照顧 | 市場地位 | 管理團隊中包括當地社區成員，可強化人力資本，且可提高對當地社區的經濟效益 | 202-2 | 直接衝擊： 黑松、員工 | 間接衝擊： 鄰近社區 |
| | 勞雇關係 | 良好的人才培訓與發展計劃利於吸引人才和留才 | 401-2、全產業 1 | | |
| | 職業安全衛生 | 良好的健康和安全管理，可促進生產力和品質 | 403-1、403-2、403-3、403-4、403-5、403-6、403-7、403-9 | | |
| | 員工多元化與平等機會 | 多元化能啟發創新思考並提高競爭力，進而幫助黑松永續成長 | 405-1 | | |

3.2.4 檢視

每年度第 1 次 CSR 委員會以包容性原則和永續性脈絡原則檢視前一年度報告書之主題與利害關係人，以助當年度 CSR 報告書重新啟動「鑑別」步驟。



CH.4

安心飲食

4.1 顧客的健康與安全

4.2 供應商管理

4.3 滿意度調查



4.1 顧客的健康與安全

食品與人體健康息息相關，若食品之研發或製造未衡量消費者健康安全導致消費者受創，將直接影響消費者信心與企業信譽，更甚者可能遭受巨額罰款以及後續退貨帶來的賠償損失，嚴重程度不言而喻。

為提供國人健康美味方便的飲食需求，提升國人健康的飲食生活水準，黑松公司長期以來致力於下列各項活動，並配合政府法規與作業需求調整更新本公司作業標準，以滿足國人對健康的期待與需求，如經典產品「黑松沙士」一直以來，使用的「焦糖糖漿」是採用砂糖加水，不添加任何化學添加物，長時間熬煮而成，不同於使用化學藥劑生產的「焦糖色素」。

保健事業方面，黑松生技 H+ 延續黑松集團「優質生活的夥伴」理念，致力成為「健康生活的夥伴」，針對不同人生階段的身體狀況，致力於開發多方思考的保健食品，打造適合全家人的全方位產品線。更以「全家人的健康管理」為品牌核心理念，於官網建立「健康研究所」，以提供消費者正確的保健食品相關知識。

自 109 年 7 月官網上線，陸續推出 3 支新品，包含具有雙健字號之 L-137 植物乳酸菌膠囊、具胃腸功能改善的果寡糖順暢粉，以及以草本素材為主的黑松御樟芝複方膠囊。搭配相關產品介紹、原料知識以及官網活動，希望藉由黑松生技提供消費者全方位的保健！

產品概念與研發



產品製造

- 中壢廠、斗六廠通過 TFDA(衛福部食藥署) 食品業者衛生安全管理系統驗證及通過國際與國內品質與食品安全相關系統之驗證與規範，確保本公司營運及生產符合國際 / 國內食品安全標準，其中包含 ISO 22000(食品安全管理系統)、FSSC 22000(食品安全系統)、TQF(台灣優良食品)、GHP(食品良好衛生規範準則) 等。
- 定期召開全面品質管理 (TQM) 會議：
 - 審視年度食品安全品質政策與食品安全品質目標之適切性並予以適當修正。
 - 確認品質與食品安全管理系統和其流程有效改善，及為達成食品安全品質政策 / 目標，所採取之因應執行方案。
 - 確認因應顧客需求及法規變更的產品改進事項。

4.1.1 產品健康組合

產品健康指數

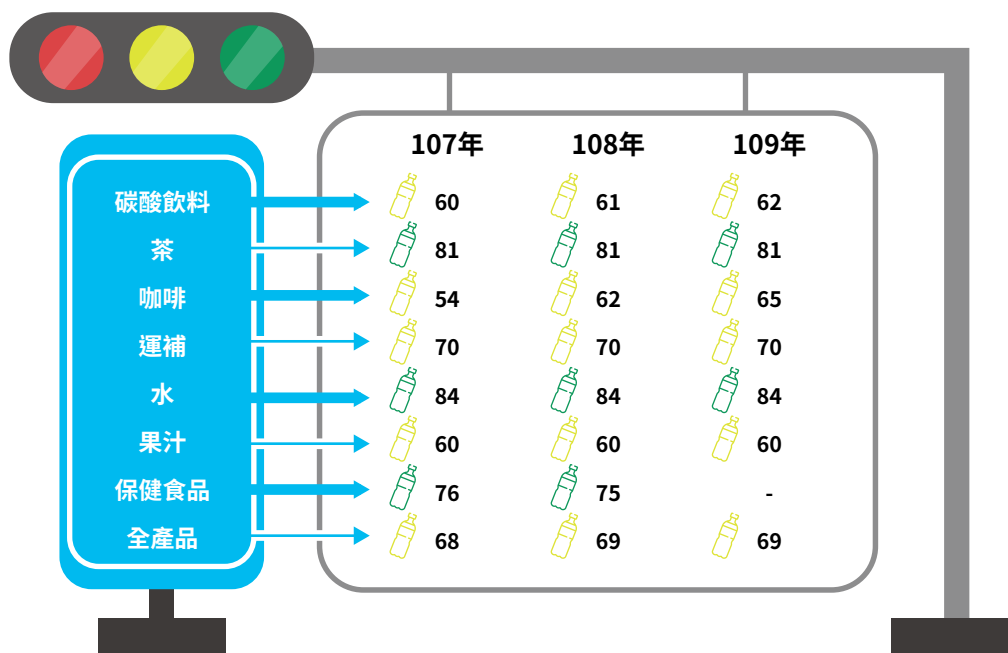
本公司參考衛福部包裝食品營養宣稱應遵行事項，擬定黑松產品健康指數盤查原則，於 99 年起開始盤查自我品牌的飲料的的健康指數，評估方法依總糖比例、添加物種類、香料有無添加、反式脂肪、飽和脂肪、鈉含量、認證宣稱訴求、熱量、營養素含量、其他天然來源的營養素等十項進行評分，並以三種燈號（紅燈、黃燈、綠燈）標示，分數愈高或燈號為綠燈的品項數愈多代表本公司產品有更好的健康形象。每季亦針對既有產品健康指數的盤查，提供現有產品相對性健康指數的差異比對，進而作為產品優化之參考標準。

產品健康指數亦不定期更新調整衡量項目及燈號分數區間，以確保產品健康指數可隨時符合現代消費者對於健康定義之需求。最近一次調整於 109 年，為更明確反映產品健康與營養相關指標之重要性，進行健康指數評分公式調整，主要增加評分項目及細分區間，再依重要程度調整加權比例。

開發更健康之新產品

新產品開發初期，透過衡量項目盤查各產品之健康指數，遵守少油、少鹽、少糖的飲食原則，添加物種類及香料添加較少為佳，脂肪及鈉、熱量含量較少為佳。

黑松產品健康指數



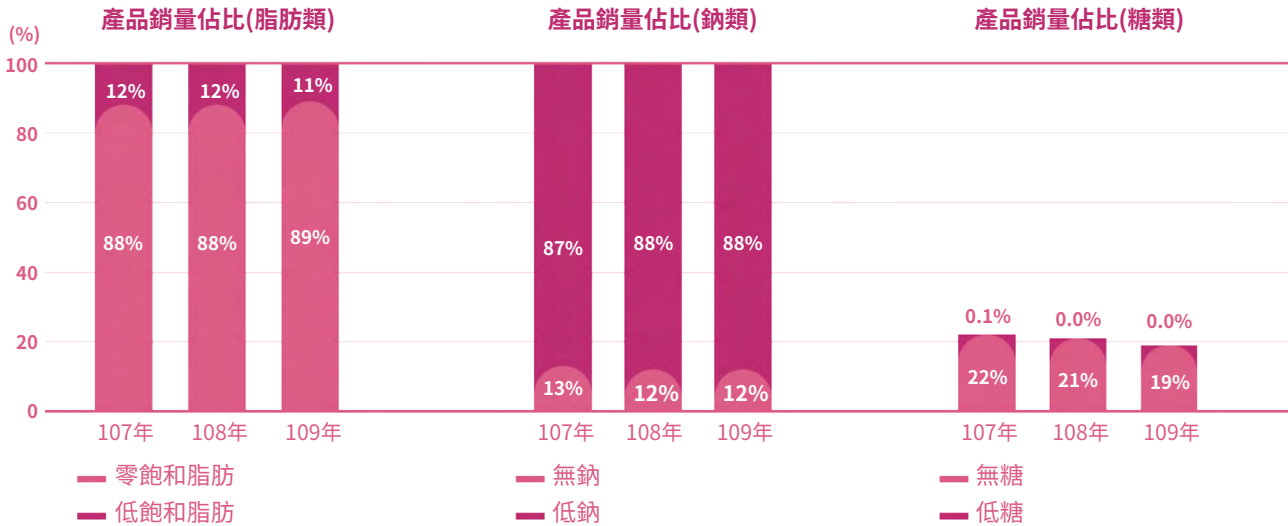
註 1：分數區間及對應燈號：綠燈：>70 分、黃燈：60 分 (含)~70 分 (含)、紅燈：<60 分

註 2：109 年起保健食品計量方式及型態與飲料產品有顯著不同，故不列入全產品指數計算範圍。



「低飽和脂肪 / 無反式脂肪 / 低鈉 / 低糖」產品

為滿足國人健康美味方便的飲食需求，提升國人健康的飲食生活水準，本公司長期以來致力於天然來源的素材應用，低鈉、低糖產品的開發、銷售與推廣，以及既有產品的配方改良，以滿足國人對健康的期待與需求。



| 類別 | 細項 | 107年 | 108年 | 109年 |
|----|-------|------|------|------|
| 脂肪 | 零飽和脂肪 | 88% | 88% | 89% |
| | 低飽和脂肪 | 12% | 12% | 11% |
| 鈉 | 無鈉 | 13% | 12% | 12% |
| | 低鈉 | 87% | 88% | 88% |
| 糖 | 無糖 | 22% | 21% | 19% |
| | 低糖 | 0.1% | 0% | 0% |

註 1：本公司近 3 年銷售產品皆不含反式脂肪。

註 2：產品類別定義參考衛福部訂定之「包裝食品營養宣稱應遵行事項」

「低飽和脂肪」：每 100ml 液體中飽和脂肪含量低於 0.75 公克且飽和脂肪之熱量須在該食品總熱量之 10% 以下。

「低鈉」：每 100ml 液體中鈉含量低於 120 毫克。

「低糖」：每 100ml 液體中糖含量低於 2.5 公克

4.1.2 食品品質相關驗證

ISO 22000、FSSC 22000

為鑑別食品安全危害因素並有效控管發生風險，強化食品安全的管制能力，本公司自 96 年起中壢廠、斗六廠通過國際標準食品安全管理系統 ISO 22000 之驗證並持續維持有效，102 年起中壢廠、斗六廠亦通過國際標準食品安全系統 FSSC 22000 之驗證。

通過 ISO 22000 及 FSSC 22000 的生產量佔比

| 廠別 | 107 年 | 108 年 | 109 年 |
|-----|-------|-------|-------|
| 中壢廠 | 100% | 100% | 100% |
| 斗六廠 | 100% | 100% | 100% |
| 合計 | 100% | 100% | 100% |

註 1：本公司取得 SGS 公司 ISO 22000：2005 驗證證書編號為 TW13/10391(中壢廠)、TW13/10393(斗六廠)。

註 2：本公司取得 SGS 公司 FSSC 22000：2013 驗證證書編號為 TW13/10392(中壢廠)、TW13/10394(斗六廠)。

註 3：以公司 ERP 報表統計通過驗證之產品產量除以總產量計算佔比。

TQF

本公司中壢廠與斗六廠生產線，100% 通過台灣優良食品驗證制度 (TQF 驗證)，確保產品品質、安全與衛生，保障消費者及製造者之共同權益。

驗證工廠生產系統編號

中壢廠：01003、01219、16022、16102、16103、16104、16112

斗六廠：01014、16006

健康食品認證

健康食品認證

飲料



雙項健康食品認證

- ① 調節血脂功能
 - ② 不易形成體脂肪功能
- 衛署健食字第A00204號

黑松茶花綠茶
(TRX900, PET1230, PET900, PET580)

保健



雙項健康食品認證

- ① 輔助調整過敏體質功能
 - ② 免疫調節功能
- 衛部健食字第A00322號

L-137®植物乳酸菌膠囊

保健



健康食品認證

- ① 胃腸功能改善
- 衛部健食字第A00338號

果寡糖順暢粉

4.1.3 食品安全實驗室

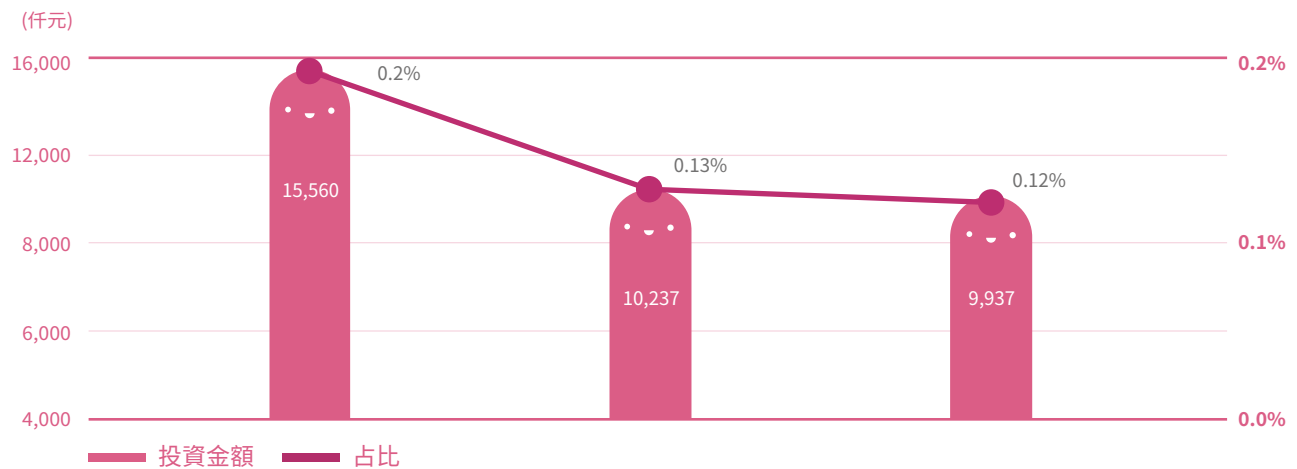
衛福部於 104 年 10 月 15 日訂定「應設置實驗室之食品業者類別及規模」，並於 105 年 12 月 31 日生效，本公司符合該法規第一條第十項食品業者類別，為茶葉飲料之製造、加工、調配業者，公司規模亦符合第二條規範辦理工廠登記且資本額一億元以上者，因此依法須設置實驗室並從事自主檢驗。

惟本公司早於法規要求，自願設置食品安全實驗室，自 101 年籌備實驗室並採購相關儀器，包括 LC/MS/MS、ICP/MS 及附屬設備、實驗室整建及相關儀器等，並於 102 年 3 月 26 日正式成立食品安全分析部管理實驗室，並將實驗室名稱取為食品安全實驗室，主要任務為進行原料及成品精密檢驗分析，期許為產品安全把關。109 年儀器花費加計測試費用（包括分析管柱、溶劑、標準品、藥品…等）與實驗室人事成本，相關投入達 994 萬元，佔本公司營業淨額 0.12%。

食安實驗室投資金額與佔比

單位：仟元

| | 107 年 | 108 年 | 109 年 |
|----------|-----------|-----------|-----------|
| 實驗室人事成本 | 5,801 | 6,134 | 6,229 |
| 實驗室整建及儀器 | 5,683 | 274 | 0 |
| 實驗室其他支出 | 4,076 | 3,829 | 3,708 |
| 總計 | 15,560 | 10,237 | 9,937 |
| 營業淨額 | 7,837,188 | 8,030,858 | 8,160,361 |
| 佔比 | 0.2% | 0.13% | 0.12% |



食品安全實驗室的管理及儀器設備的維護均符合 ISO 17025 的規範，每年檢送精密儀器設備至公正單位校正合格，亦藉由相關認證準備以符合國際標準與規範強化實驗室檢驗能力，為產品品質嚴格把關。



TAF 實驗室認證

103 年 4 月：重金屬 (鉛、砷、鎘)、三聚氰胺。

104 年 7 月：咖啡因、雙酚 A、塑化劑、重金屬 (銅、錫、銻、汞)。

105 年 6 月：赭麴毒素 A、重金屬 (以鉛計)、總生菌數。

106 年 4 月：通過測試項目認證展延共 9 項、新增 3 項 (包含黴菌、酵母菌、及大腸桿菌群)。

107 年 6 月：酒類衛生標準為測項包括重金屬鉛、防腐劑 (苯甲酸及己二烯酸)、乙醇、甲醇、二氧化硫及葉黃素等 6 項。

109 年 4 月：通過實驗室認證管理系統轉版及測試項目認證展延共 17 項。

TFDA 實驗室認證

104 年 5 月：包裝水重金屬 (鉛、砷、鎘、銅、鋅、汞)、三聚氰胺。

107 年 4 月：通過包裝水重金屬 (鉛、砷、鎘、銅、鋅、汞)、三聚氰胺認證展延。

實驗室可檢測項目

實驗室持續強化檢驗能力，增加可檢測項目。截至 109 年本公司實驗室可檢測項目有：

| 領域 | 測項分類 |
|-----------------|---|
| 化學領域 (492 項) | ● 酒類相關測項：8 項 甲醇、乙醇、葉黃素、防腐劑 2 項 (苯甲酸、己二烯酸)、鉛、二氧化硫、乙酸乙酯。 |
| | ● 水質相關測項：25 項 重金屬 8 項 (砷、鉛、鎘、銅、錫、銻、汞、鋅)、微量金屬元素 9 項 (鋁、鐵、錳、鎳、銀、硒、鉍、硼、鉻)、巨量金屬元素 4 項 (鈣、鉀、鎂、鈉)、溴酸鹽、甲醛、乙醛、丙醛。 |
| | ● 食品容器相關測項：14 項 塑化劑 6 項 (DBP、BBP、DEHP、DEHA、DINP、DIDP)、雙酚 A、蒸發殘渣、高錳酸鉀消耗量、總酚、福馬林、鎘、鉛、銻。 |
| 微生物領域 (8 項) | ● 食品 / 飲料 / 原物料相關成分測項：35 項 營養標示 8 項 (熱量、蛋白質、碳水化合物、粗脂肪、飽和脂肪、反式脂肪、鈉、糖類)、總糖 6 項 (葡萄糖、果糖、蔗糖、半乳糖、乳糖、麥芽糖)、異麥芽寡糖 3 項 (異麥芽二糖、異麥芽三糖、潘糖)、兒茶素 8 項 (EGC、EC、ECG、C、CG、GC、GCG、EGCG)、水分、粗灰分、維生素 C、咖啡因、亞鐵、總類黃酮、總多酚、茶胺酸、單寧酸、總皂苷 (以 Rb ₁ 計)。 |
| | ● 食品 / 飲料 / 原物料相關污染物或衛生指標測項：410 項 重金屬 7 項 (砷、鉛、鎘、銅、錫、銻、汞)、重金屬 (以鉛計)、塑化劑 9 項 (DMP、DEP、BBP、DBP、DNOP、DIDP、DIBP、DEHP、DINP)、防腐劑 3 項 (苯甲酸、己二烯酸、對羥基苯甲酸)、農藥殘留 380 項、三聚氰胺、丙烯醯胺、二氧化硫、赭麴毒素 A、黃麴毒素 4 項 (B1、B2、G1、G2)、黃麴毒素 M1、棒麴毒素。 |
| | ● 微生物相關測項：8 項 總生菌數、黴菌及酵母菌數、大腸桿菌群、大腸桿菌、嗜高溫腐敗菌、硫化腐敗菌、乳酸菌、嗜熱嗜酸性桿菌 (代謝物：愈創木酚)。 |

基本檢驗：

原物料進廠時先行檢驗。如檢驗結果與管制標準不符合，則通知廠商予以退貨。

進階檢驗：風險物質自主監測

除法規規範之相關衛生指標強制檢驗事項外，亦對原物料中之風險物質進行自主監測檢驗共 362 件，合格率為 100%。如三聚氰胺、塑化劑 (包材)、塑化劑 (原料)、重金屬 (以鉛計)、棒麴毒素、赭麴毒素、黃麴毒素、黃麴毒素 (M1)、雙酚 A (鐵罐)、重金屬 (銻) (PET)、丙烯醯胺、殘留農藥等。

註：合格與否為參照法規標準、企業指引或內部控管。

4.1.4 食品安全衛生管理

食品安全品質政策

本公司願景為「安心飲食，歡樂環境；共享資源，擴大市場」，因此制定食品安全品質政策「食品安全、顧客滿意、永續經營」為全公司最高指導原則，並要求全體員工確實執行，以確保旗下產品無食品安全疑慮。

食品安全委員會

103 年成立跨部門組織包括法規研究組、溯源管理組、因應執行組，各組分別就食安法規、原料與成品追溯追蹤、以及相關回收機制之建置與執行定期開會討論。

全面品質管理委員會 (TQM 委員會)

1. 依據食品安全品質政策，每年制定年度食品安全品質目標，並定期於全面品質管理委員會 (TQM 委員會) 中討論訂定、修訂與專案提報。
2. 定期召開 TQM 委員會會議，審查品質與食品安全管理系統，以確認其持續適用性、適切性和有效性。審查內容與相關決策與因應措施如下：

◆ TQM 委員會會議審查內容

- ① 驗證活動結果的分析。
- ② 內 (外) 部稽核結果。
- ③ 顧客回饋資訊，包括顧客滿意度調查和客訴處理之資訊。
- ④ 流程績效與產品符合性。
- ⑤ 預防和矯正措施的狀況。
- ⑥ 上一次【TQM 委員會】會議決議追蹤事項。
- ⑦ 可能影響品質與食品安全管理系統運作的相關事宜。
- ⑧ 可能影響食品安全之任何變動。
- ⑨ 緊急狀況、意外及產品回收。
- ⑩ 改善建議。

◆ 相關決策與因應措施

- ① 品質與食品安全管理系統和其流程之有效改善，及為達成食品安全品質政策 / 目標，所採取變更之措施。
- ② 與顧客及法律、法規要求有關的產品的改進事項。
- ③ 所須提供之資源。

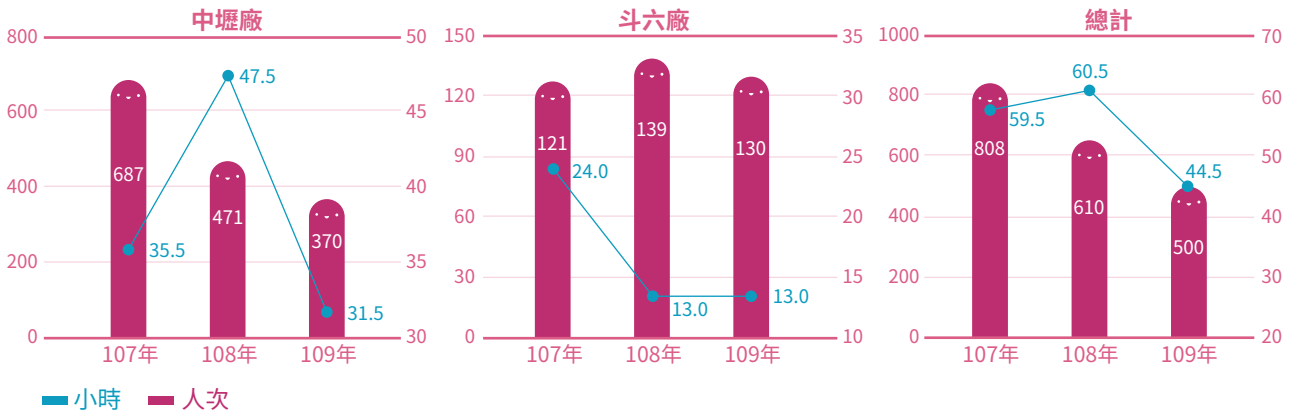
■ 培育員工相關技能與經驗

本公司依據法令規定，各工作職位之技術職人員皆具備專業證照，以生產符合品質之產品，另外為強化相關人員專業知能，亦提供適當之教育訓練及建置相關辦法鼓勵員工自我進修。

■ 食品安全衛生與品質相關教育訓練

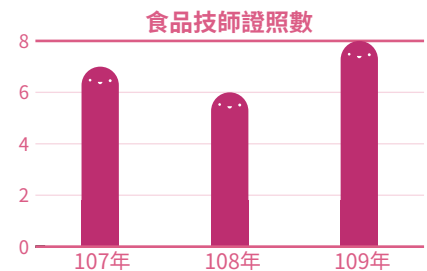
每年提供現場作業人員食品安全衛生與品質要求相關之教育訓練，109年中壩廠斗六廠合計受訓 44.5 小時、500 人次。

食品安全衛生與品質相關教育訓練統計



■ 專業證照津貼獎勵員工自我進修：

- ① 制定專業證照津貼發給要點，鼓勵員工持續精進專業。
- ② 食品技師證照數：107年 7 張、108年 6 張、109年 8 張。



■ 定期執行內部稽核

維持食品安全系統 (ISO 22000, FSSC 22000, TQF) 及品質管理系統 (ISO9001) 有效。

■ 食品安全訊息通報系統

由研究處觀察國內外食品安全重要訊息及法規變動並發給相關權責單位，使同仁掌握正確重要之食安事件與安全衛生相關法規訊息。

■ 對從業人員、作業場所、設施衛生管理的標準

本公司為確保各項飲料產品供銷消費者，除了專注於原物料的安全監測，更致力於產品生產過程的管控。從產品製程設計開始，即進行生產環境危害分析和製程的適切性，包含從業人員、作業場所、設施衛生的管理，確認產品製程各步驟皆在安全的管控範圍。循食品安全衛生管理法之要求，完成建築與設施、工作空間與員工設施、空氣、水、能源供應、廢棄物及污水處理、機器設備清潔、維護與預防維修、原物、交叉污染預防量測、清潔與衛生、蟲害、人員衛生之管制，力求每一步驟皆符合要求。廠內設有各管制小組定期對產品製程、廠區環境衛生、人員衛生作業、設備清潔衛生進行討論。黑松公司並嚴格要求食品添加物之檢驗，因應市場上相關食品安全之要求，符合消費者對產品之期望。

上述食品安全衛生管理相關措施涵蓋範圍包括中壩廠、斗六廠所生產的所有產品類別，佔比為 100%。

4.2 供應商管理

原料供應為產品安全的第一道關卡，因此，對於供應鏈有系統的管理和查核，即是達成本公司願景「提供安心飲食，共創歡樂環境」的關鍵要素。本公司透過「供應商評鑑查核」、「追溯追蹤管理」確保供應鏈上游（內容物、包材、委外代工供應商）品質供應無虞；另為善盡企業社會責任，對外自 104 年起陸續與供應商進行「社會衝擊評估」、「環境衝擊評估」，於合約中加入 CSR 條款、對內則致力「責任採購」與「在地採購」，希冀以此提高供應商重視永續議題，以及促進台灣當地經濟發展。

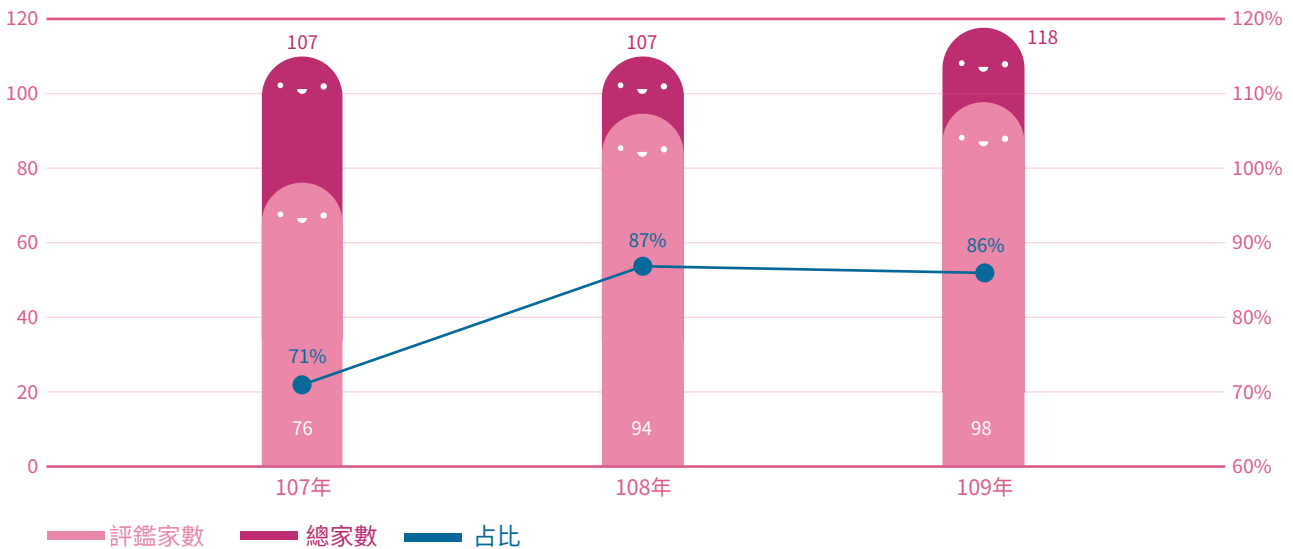
4.2.1 供應商評鑑查核

■ 供應商實地評鑑

本公司針對內容物、包材、委外代工供應商分別制定標準書進行實地評鑑作業，由採購、研究及檢驗單位分別就各自權責與專業進行稽核，評鑑項目著重食品安全面向，例如生產製造是否依政府食品管理相關法規運作並留存紀錄、是否建立客訴、成品回收與追溯追蹤等管制措施與紀錄... 等，權責部門每年 1 月制定供應商查核計劃表並於當年進行稽核，亦會因應新增原料供應商或自既有供應商購置新原料之情事，新增實地評鑑計劃（即首次評鑑）。

■ 近三年評鑑結果

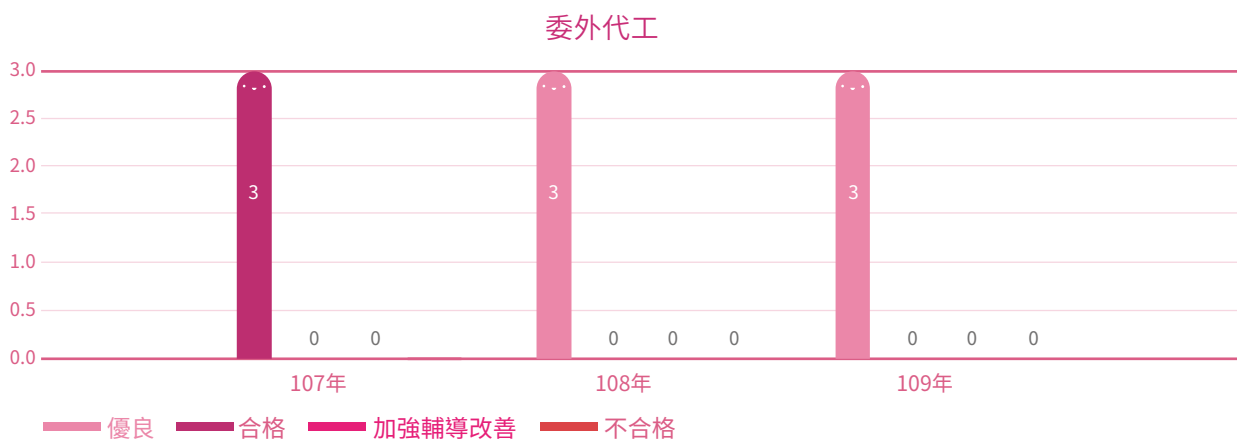
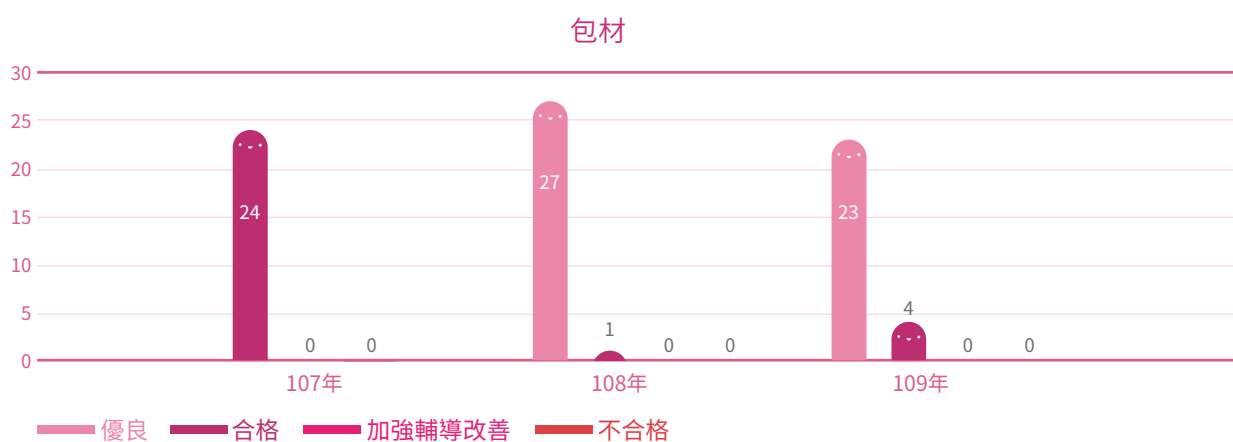
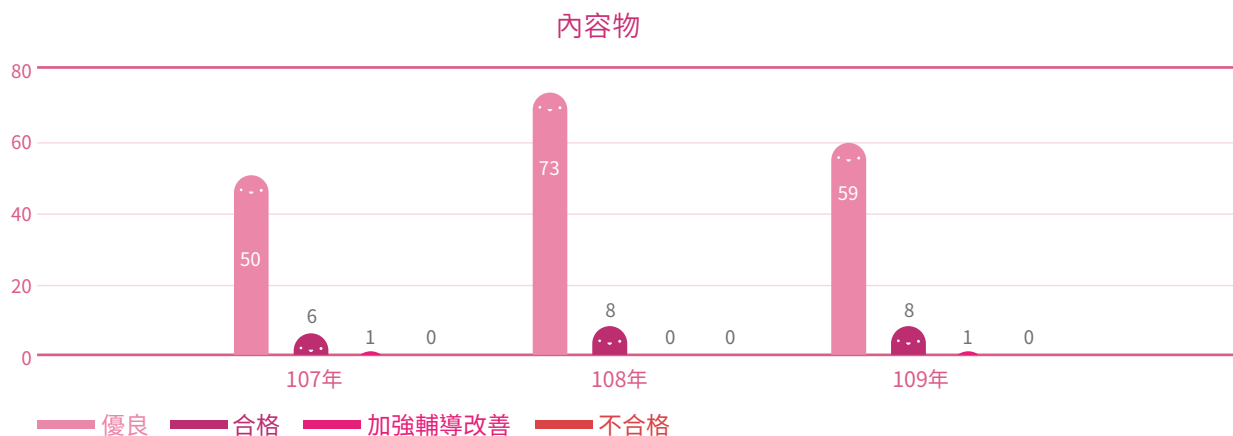
① 實地評鑑家數與佔比（評鑑家數 / 該類別全部供應商家數）



註：依標準書【食品原物料供應商實地評鑑】，內容物供應商連續 2 年評鑑優良者，次年度不必進行稽核。



② 稽核評鑑結果



註 1：108 年起統一所有類別供應商分級標準為：優良：>85 分、合格：75 分 (含) ~ 85 分 (含)、加強輔導改善：60 分 (含) ~ 75 分、不合格：<60 分。

註 2：107 年 (含) 以前供應商分級標準為：
內容物：優良：>85 分、合格：75 分 (含) ~ 85 分 (含)、加強輔導改善：60 分 (含) ~ 75 分、不合格：<60 分。
包材、委外代工：合格：>75 分 (含)、保留：60 分 (含) ~ 75 分、不合格：<60 分。

註 3：評鑑後為「加強輔導改善」廠商之原料品項後續未使用。

因應措施

- ① 實地勘查評鑑後，討論確認廠商待改善部分並要求執行後續改善措施（如補足書面文件資料等）。
- ② 承上，依供應商缺失程度決定後續因應措施：
 - 輕微缺失：評鑑日後 2 週內提出及補足書面文件複查。
 - 嚴重缺失：6 個月內進行第 2 次評鑑作業之複查，若複查不合格者，本公司得不予採購、或使用替代原料 / 替代供應商等手段因應。
- ③ 每次進行實地評鑑時，皆會再確認前次缺失改善是否落實執行。

修訂採購合約，發揮強制力

104 年 2 月起，修訂長期採購合約納入食品安全相關條款，除要求提供之原物料必須遵守食品安全衛生相關法令外，更要求供應商配合本公司作業標準，不得拒絕本公司進入該公司製造或倉儲等場所進行查核。

供應廠商季評鑑

評鑑項目

黑松公司每季對所有往來之內容物、包材、委外代工供應商執行評鑑查核，評鑑面向包括品質、交期、價格、服務…等，評鑑結果將供應商區分為 A、B、C、D 四個等級，並於每季 TQM 委員會中檢視評鑑結果。



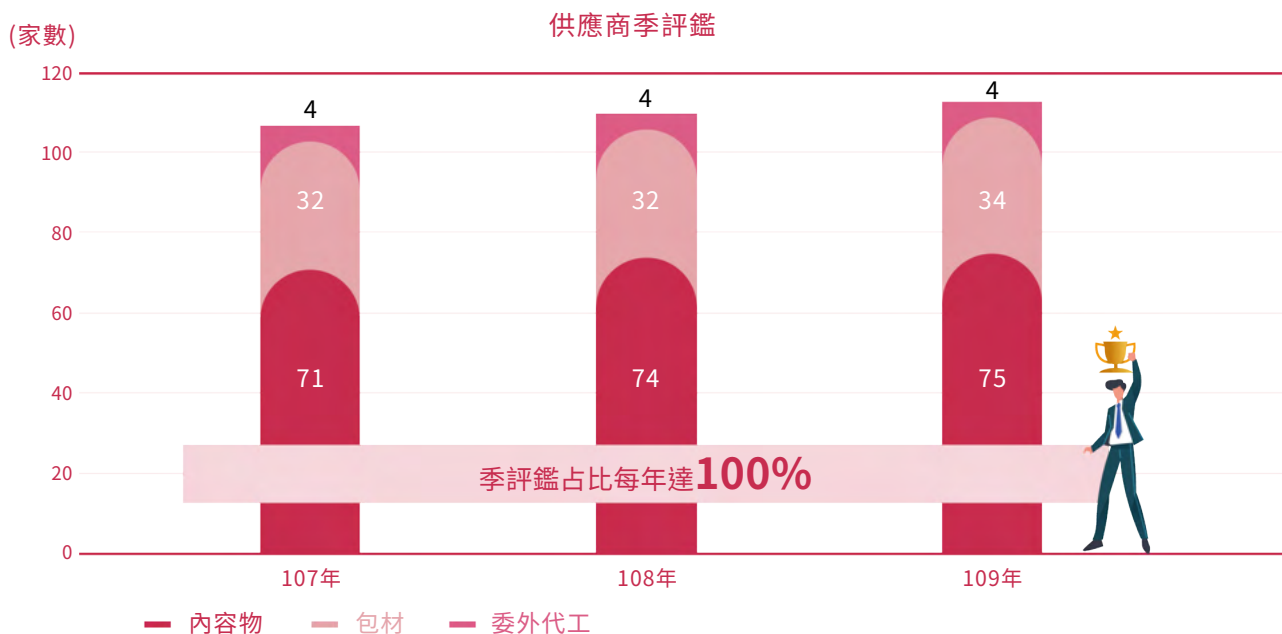
註 1：A 級：≥ 90 分（含）、B 級：80 分（含）～ 90 分、C 級：70 分（含）～ 80 分、D 級：<70 分

註 2：計分方式：1 季評 1 次，滿分 100 分。4 季平均分數於 90 分（含）以上者，為當年度 A 級供應商；4 季平均分數於 80 分（含）以上未滿 90 分者，為當年度 B 級供應商，依此類推。

| 本公司因應措施 | 供應商評鑑結果 | A | B | C | D |
|------------------|--------------------|---|---|------------|---|
| 酌予增加交易數量 | | V | - | - | - |
| 要求提出問題原因與因應措施 | 若有缺失，就須提出問題原因與因應措施 | | | | |
| 減少採購量（非必要手段） | | - | - | V | V |
| 停止合作關係（非必要手段） | | - | - | V | V |
| 要求參與「供應商評鑑與檢討會議」 | | - | - | 評鑑結果有重大缺失者 | |

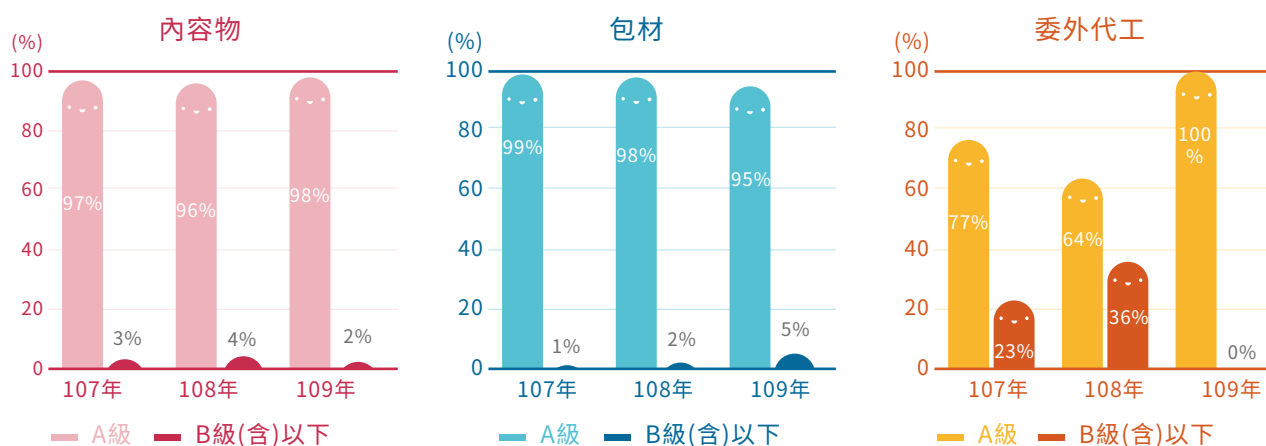
近三年評鑑結果

① 季評鑑家數與佔比 (評鑑家數 / 該類別全部供應商家數)



| 供應商類別 | 家數 / 佔比 | 107年 | 108年 | 109年 |
|-------|---------|------|------|------|
| 內容物 | 評鑑家數 | 71 | 74 | 75 |
| | 佔比 | 100% | 100% | 100% |
| 包材 | 評鑑家數 | 32 | 32 | 34 |
| | 佔比 | 100% | 100% | 100% |
| 委外代工 | 評鑑家數 | 4 | 4 | 4 |
| | 佔比 | 100% | 100% | 100% |

② 稽核評鑑結果



註：A級：≥ 90分、B級：80分(含)～90分、C級：70分(含)～80分、D級：<70分。

因應措施

評鑑結果為 B 級 (含) 以下之供應商，其應提出問題原因與因應措施進行改善對策，另外，針對 C、D 級供應商，本公司亦可採取減少採購量或停止合作關係之行動方案因應。每年年底或次年年初邀請前年度評鑑結果有重大缺失者參與「供應商評鑑與檢討會議」共同檢討問題改善成效或再對策、研擬改善對策，以期提升生產效能、共創業績成長。

4.2.2 追溯追蹤管理

自願進行：

黑松公司自 103 年 4 月起，主動規劃導入電子化追溯追蹤系統。107 年 12 月 3 日起全產品列入追蹤管理。109 年 1 月 1 日起公司自製全產品列入電子化申報。

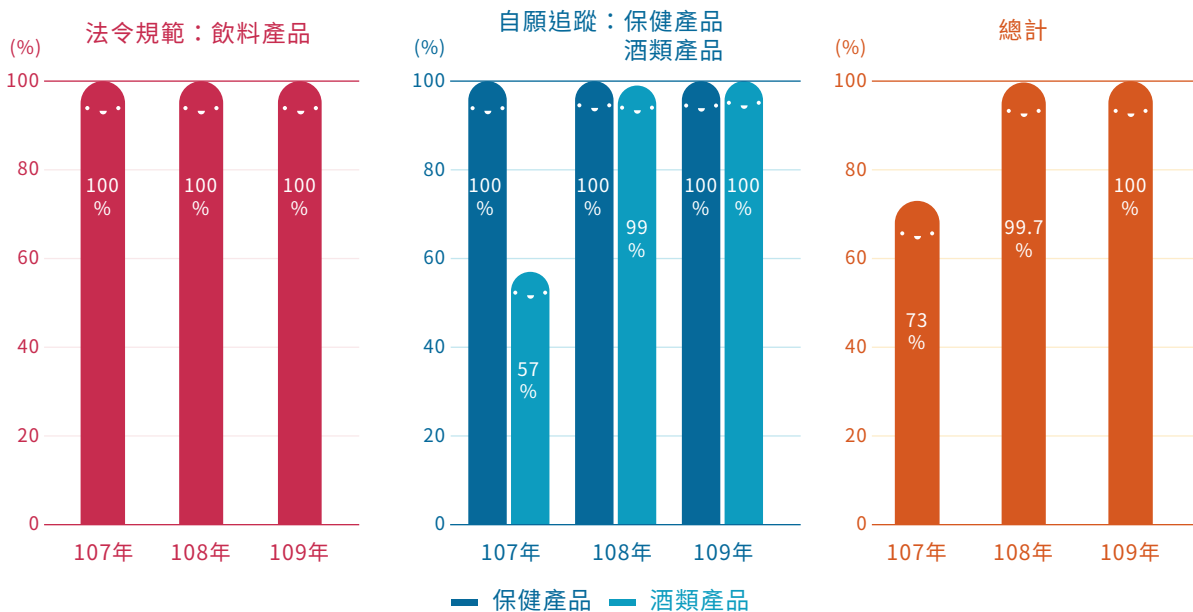
本公司追溯追蹤系統範圍，包含從原料收料、原料檢驗、半成品製造、調配、成品製造、出貨等流程，透過每「站」之間的資訊串聯，可以很快的掌握從供應商原料追蹤到產品的出貨流向，或是從在外流通的產品追溯至供應商原料。

法規要求：

依 103 年 10 月 27 日衛福部公告之訂定應建立食品及相關產品追溯追蹤系統之食品業者，本公司屬第一項第六款之食品添加物輸入業者，應自 104 年 2 月 5 日建立追溯追蹤系統，本公司於 104 年 1 月重新檢視本公司系統並進行演練測試，確認有關輸入之食品添加物的產品資訊、供應商資訊、產品流向及內部追溯追蹤都符合法規要求。

另衛福部於 104 年 7 月 31 日公告應建立追溯追蹤系統之食品業者，本公司屬第三項第十六款之包裝茶葉飲料製造業者，應自 104 年 7 月 31 日建立追溯追蹤系統，且自 105 年 1 月 1 日電子化申報追溯追蹤資料，自 106 年 1 月 1 日使用電子發票，本公司皆遵循法規要求之項目與時程，配合導入並持續運行相關作業。

納入追溯追蹤系統之產品佔所有產品之百分比



註：本公司 100% 自製產品可進行產品追溯 (不包含委外代工及成品進貨)



4.2.3 供應商社會衝擊評估

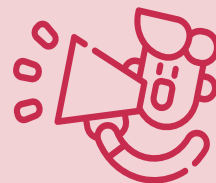
本公司現行供應商社會衝擊評估多著重在食品安全部分，針對新供應商部分，自 104 年起參考聯合國全球盟約以及實施可行性，於供應商合作條款中新增企業社會責任條款 (包含 2 條誠信條款、2 條社會條款及 1 條環境條款) ，並陸續與新供應商進行合約簽訂。

■ 企業社會責任條款

誠信政策及反貪腐反賄賂條款

- 1 任何一方知悉有人員違反禁止收受佣金、回扣或其他不正當利益之契約條款時，應立即據實將此等人員之身分、提供、承諾、要求或收受之方式、金額或其他不正當利益告知他方，並提供相關證據且配合他方調查。一方如因此而受有損害時，得向他方請求契約金額一定比例之損害賠償，並得自應給付之契約價款中如數扣除。任何一方於商業活動如涉有不誠信行為之情事，他方得隨時無條件終止或解除契約。
- 2 雙方同意將遵守所有適用之有關反貪腐及反賄賂之相關法律及規範，並同意其本身及其代表人或代理人，就本約相關事務，不會直接或間接支付款項或移轉任何有價值的物品與下述之人，而以貪腐或不正當手法以取得或保留任何有關交易之機會或優勢：(1) 任何政府官員或雇員 (包括國有和政府控制的公司及公共國際組織的雇員) ；(2) 任何政黨、黨員或公職候選人；(3) 任何仲介機構，包括但不限政府官員的代理人或家屬，藉以支付款項給任何政府官員；及 (4) 任何相關人士或主體。任一方如違反上開反貪腐及反賄賂條款，他方得隨時無條件終止或解除契約。
- 3 如有本條所定情事，乙方應透過下述管道告知甲方：

1. 檢舉專線：(02)2706-2191分機560
2. 檢舉網址：www.heysong.com.tw/whistleblowing/
3. 檢舉信箱：106427台北市大安區信義路4段296號3樓
—— 黑松檢舉制度受理單位收



註：109 年本項更名為「誠信政策及反貪腐反賄賂條款」，並新增第 2、3 點。

社會條款

- 1 保證在企業影響所及範圍內，支持並尊重國際人權，並確保不違反人權。
- 2 支付相關人員之酬勞應遵循法令標準，包括相關費用。

環境條款

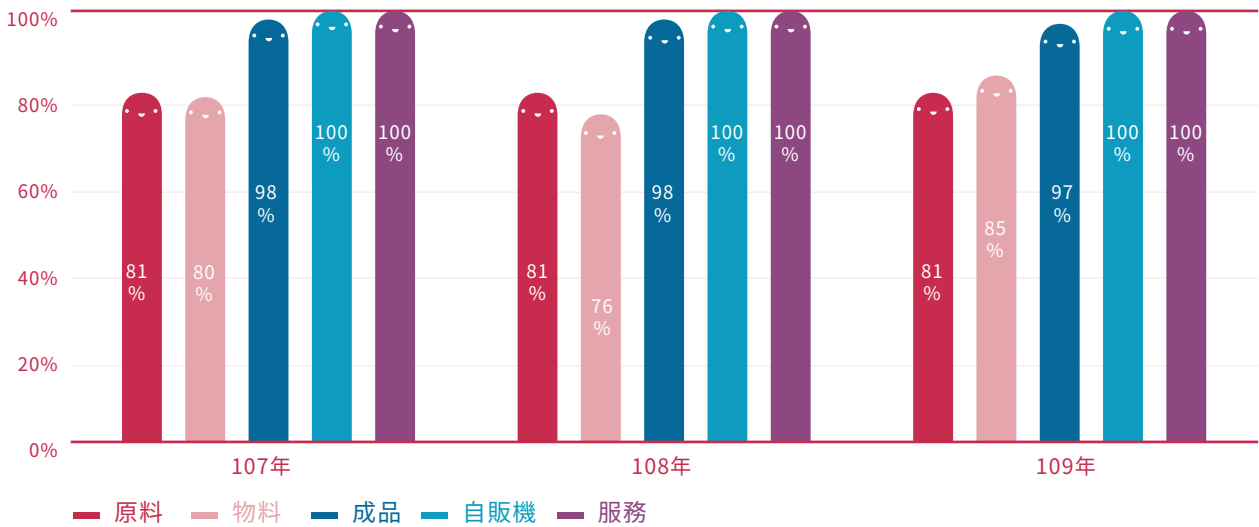
本公司於 107 年 Q4 起將環境條款納入社會衝擊標準裡，要求供應商保證在企業影響所及範圍內，不會造成對環境的危害，並確保不違反環境相關法規。

■ 新合約使用社會、環境衝擊標準 (企業社會責任條款) 篩選的比例

| 107 年 | 108 年 | 109 年 |
|-------|-------|-------|
| 93% | 99% | 98% |

註：部分合約因採用客戶提供之制式合約，無法納入企業社會責任條款。

4.2.4 在地採購



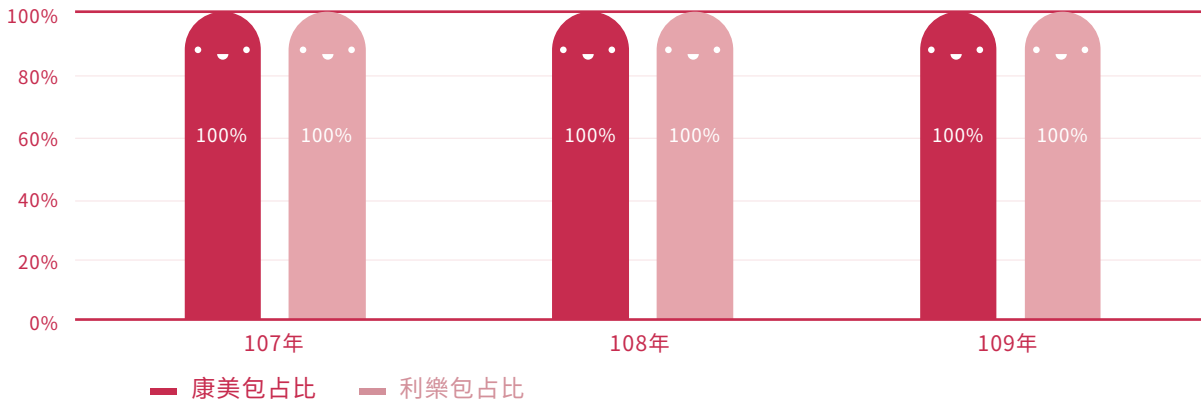
註：黑松自行進口為國外採購，其餘為在地採購；以未稅金額計算。

4.2.5 綠色採購

飲料產品紙盒包裝採 FSC 認證紙材：

本公司紙盒包裝飲料產品有黑松自有品牌康美包與利樂皇兩種，其包材康美包與利樂包皆已全面通過森林管理委員會 (Forest Stewardship Council, FSC) 認證，代表用紙來源 100% 受 FSC 森林認證系統嚴謹控管，落實永續管理概念，平衡對林木的耗用。

FSC 紙盒包裝採購金額佔比：



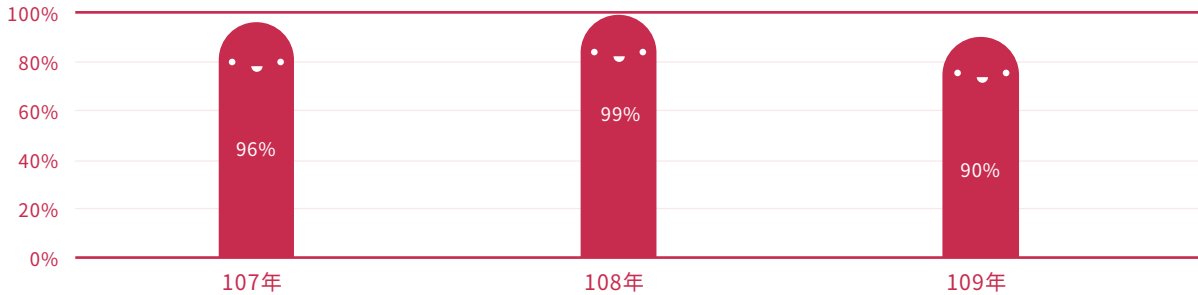
註 1：本公司紙盒包裝飲料之包材有二，分別為康美包與利樂皇，康美包為 SIG 康美包 (股) 公司產品，屬於無菌紙盒包材之一；利樂皇 (Tetra Rex) 為利樂包裝 (股) 公司產品。



電腦設備採環保標章認證產品

因應全球暖化可能危及並導致地球氣候異常、自然生態環境惡化等衝擊，本公司使用之電腦設備多選用榮獲環保標章之產品。第一類環保標章產品符合預先設定之規格標準，並經過第三者驗證（例如：財團法人環境與發展基金會），通過審核後頒發專用之標章，表示該產品對整體環境具有優越性。

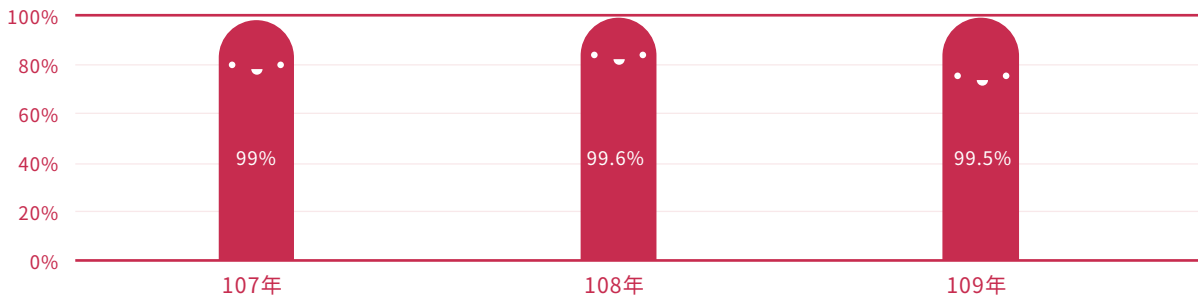
環保標章電腦設備採購佔比



辦公用紙採 PEFC 與 FSC 認證紙材

自 105 年起總公司辦公用紙改用森林驗證認可計畫 (Programme for the Endorsement of Forest Certification Schemes; PEFC) 與森林管理委員會 (Forest Stewardship Council, FSC) 認證紙材。109 年通過認證之辦公用紙佔比 99.5%，其中 PEFC 之採購用紙佔 98.3%，FSC 佔 1.27%。

PEFC 與 FSC 辦公用紙採購佔比



綠色採購績優單位

本公司自 103 年至 108 年連續 6 年獲環保署表揚為綠色採購績優單位。(109 年尚未公布)



4.3 滿意度調查

4.3.1 消費者溝通

本公司秉持「誠實服務」的經營理念，以提供消費者好喝、高品質的產品為己任，同時，對於產品相關諮詢服務與消費者意見回饋也格外重視。

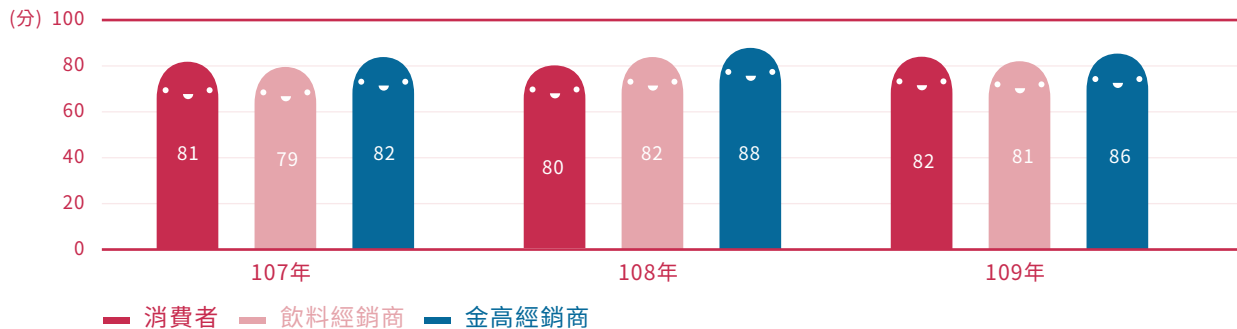
為提供消費者更完整的服務，本公司於 77 年即成立消費者服務專線，設置專責人員負責接聽、回覆消費者詢問，傾聽消費者聲音，廣納每位顧客意見，並將客戶意見提供各專責單位進行改善及後續追蹤管理。除透過客服專線，消費者亦可透過網路客戶服務信箱進行意見反應，並皆由專人與相關單位進行瞭解及處理。另外，我們也建構電子化客戶服務系統管理，著實記錄每位顧客的寶貴意見、透過資訊系統透明化管理，即時追蹤處理狀況，嚴謹釐清異因並落實問題改善。

4.3.2 消費者客訴處理流程



4.3.3 消費者滿意度調查

為提供更完善的產品與服務，黑松公司每年委託外部市調公司分別針對消費者及經銷商進行滿意度調查，調查內容為企業形象、企業滿意度、產品價值 / 滿意度、作業配合等項目，並依據調查結果各部門提出改善對策，且定期追蹤改善進度與成果，以提供消費者及經銷商更完善的產品與服務。



註：平均分數 70~79 分代表普通滿意、80~89 分代表高滿意、90 分以上則為超高滿意。

109年調查方法：

消費者滿意度：

調查區域：台北地區、台中地區、高雄地區
 調查方式：面對面訪問法
 調查對象：18-59歲的消費者
 樣本大小：320份有效樣本(男、女各160份)

飲料/金高經銷商滿意度：

調查區域：黑松全台經銷商、黑松金高經銷商
 調查方式：第一階段郵寄問卷訪問法，第二階段、電話訪問法。
 調查對象：經銷商之實務經理人(由黑松公司提供名單)。
 樣本大小：黑松全台經銷商58份，黑松金高經銷商14份。

CH.5

歡樂環境

5.1 員工發展與照顧

5.2 社會公益



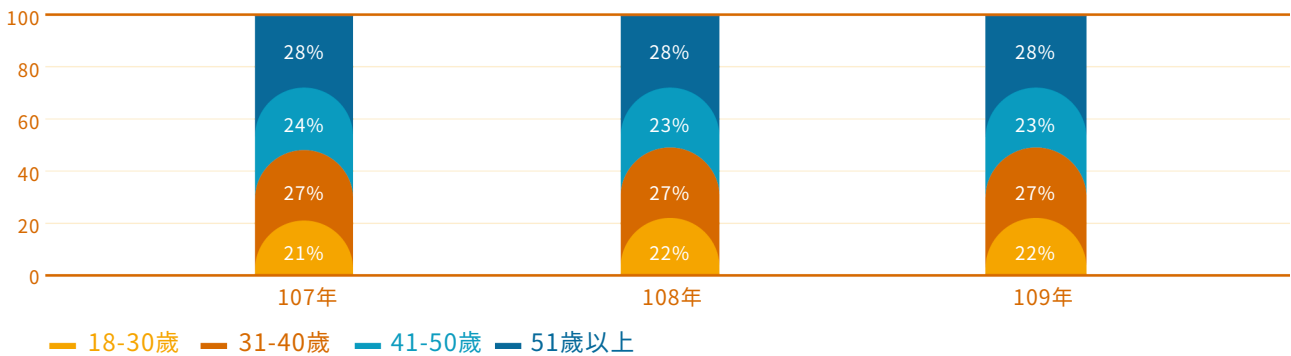
5.1 員工發展與照顧

企業為「止」於「人」的事業，意指企業之一切活動係以「人」為本，故「同仁」是本公司最大的資產，我們重視每一位同仁，提供良好的工作環境與學習成長的空間，選擇適合同仁擔任適當職務，施予教育訓練強化同仁職能，同時給予獎酬福利，以激發同仁潛能，提升組織經營績效。

5.1.1 員工的人數與組成

依年齡及性別分類

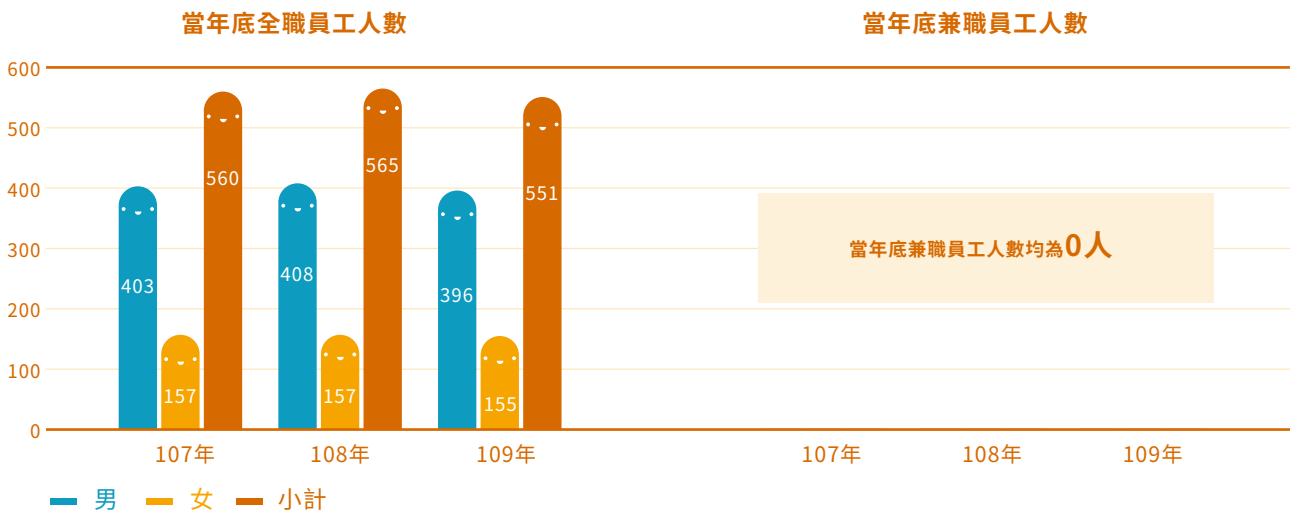
正式員工年齡佔比



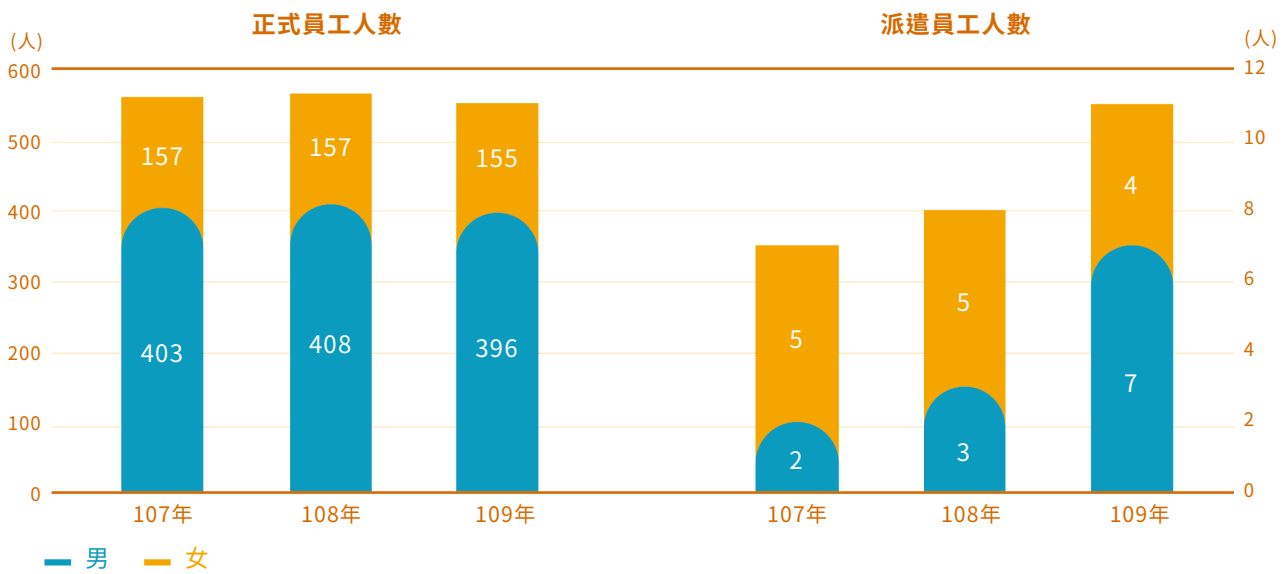
| 年齡 | 性別 | 107年 | | | 108年 | | | 109年 | | |
|--------|----|------|-----|------|------|-----|------|------|-----|------|
| | | 男 | 女 | 比率 | 男 | 女 | 比率 | 男 | 女 | 比率 |
| 18~30歲 | | 84 | 30 | 20% | 90 | 30 | 21% | 83 | 36 | 22% |
| 31~40歲 | | 117 | 50 | 30% | 106 | 48 | 27% | 109 | 40 | 27% |
| 41~50歲 | | 85 | 39 | 22% | 90 | 42 | 24% | 86 | 38 | 23% |
| 51歲以上 | | 117 | 38 | 28% | 122 | 37 | 28% | 118 | 41 | 28% |
| 合計 | | 403 | 157 | 100% | 408 | 157 | 100% | 396 | 155 | 100% |
| 比例 | | 72% | 28% | - | 72% | 28% | - | 72% | 28% | - |

註：上表人數含固定契約人員(107~109年3位)

依聘僱類型及性別分類

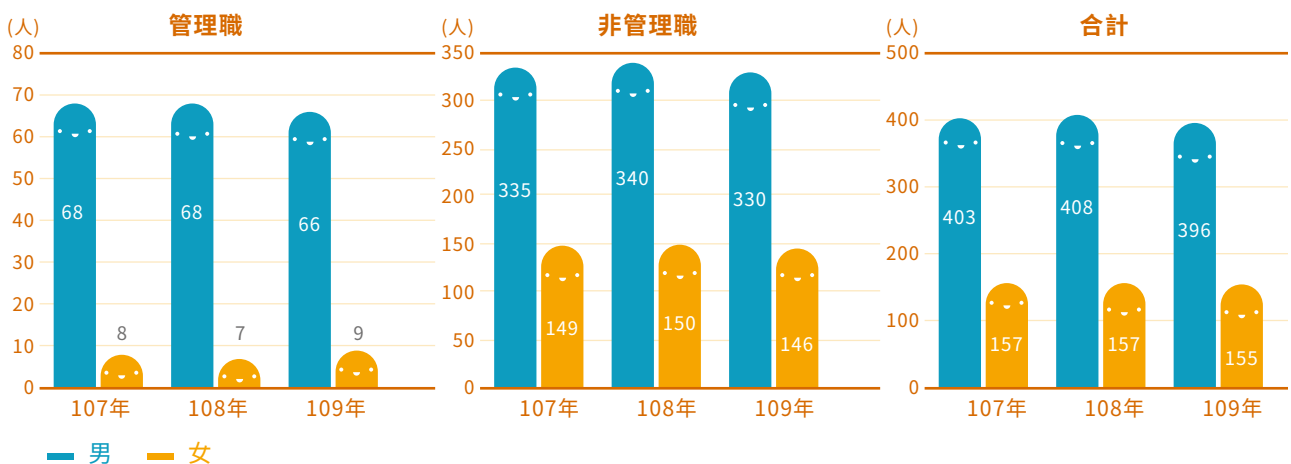


依聘僱合約及性別分類

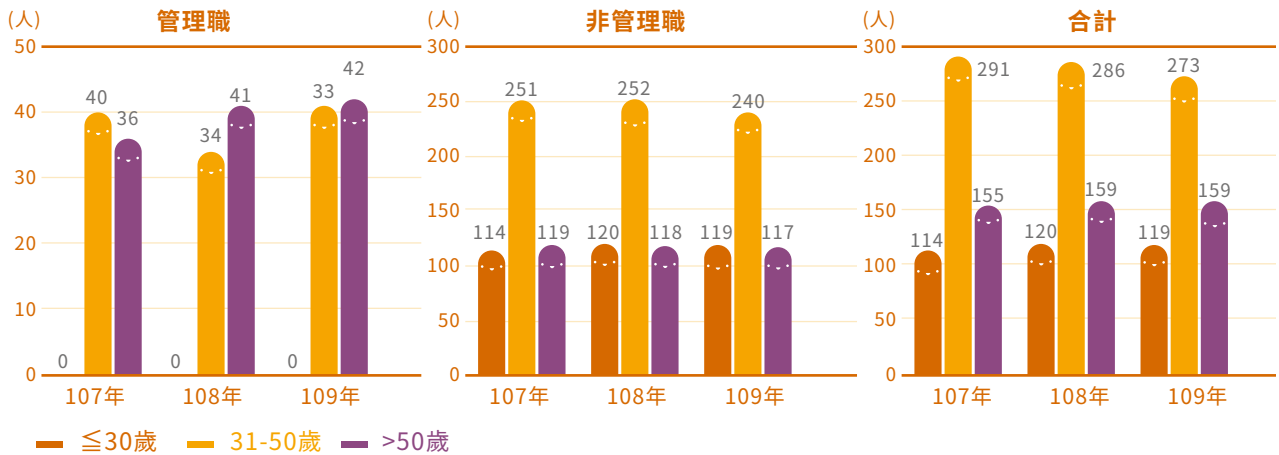


| | | 107年 | | 108年 | | 109年 | |
|---------------|-----|------|-----|------|-----|------|-----|
| | | 男 | 女 | 男 | 女 | 男 | 女 |
| 當年底正式員工 人數 | 總公司 | 114 | 68 | 113 | 73 | 113 | 73 |
| | 中壢廠 | 267 | 83 | 275 | 78 | 264 | 76 |
| | 斗六廠 | 22 | 6 | 20 | 6 | 19 | 6 |
| | 小計 | 403 | 157 | 408 | 157 | 396 | 155 |
| | 合計 | 560 | | 565 | | 551 | |
| 當年底派遣 人數 | 總公司 | 2 | 5 | 3 | 5 | 7 | 4 |
| | 中壢廠 | 0 | 0 | 0 | 0 | 0 | 0 |
| | 斗六廠 | 0 | 0 | 0 | 0 | 0 | 0 |
| | 小計 | 2 | 5 | 3 | 5 | 7 | 4 |
| | 合計 | 7 | | 8 | | 11 | |
| 當年度轉正職 人數 | | 0 | | 0 | | 1 | |

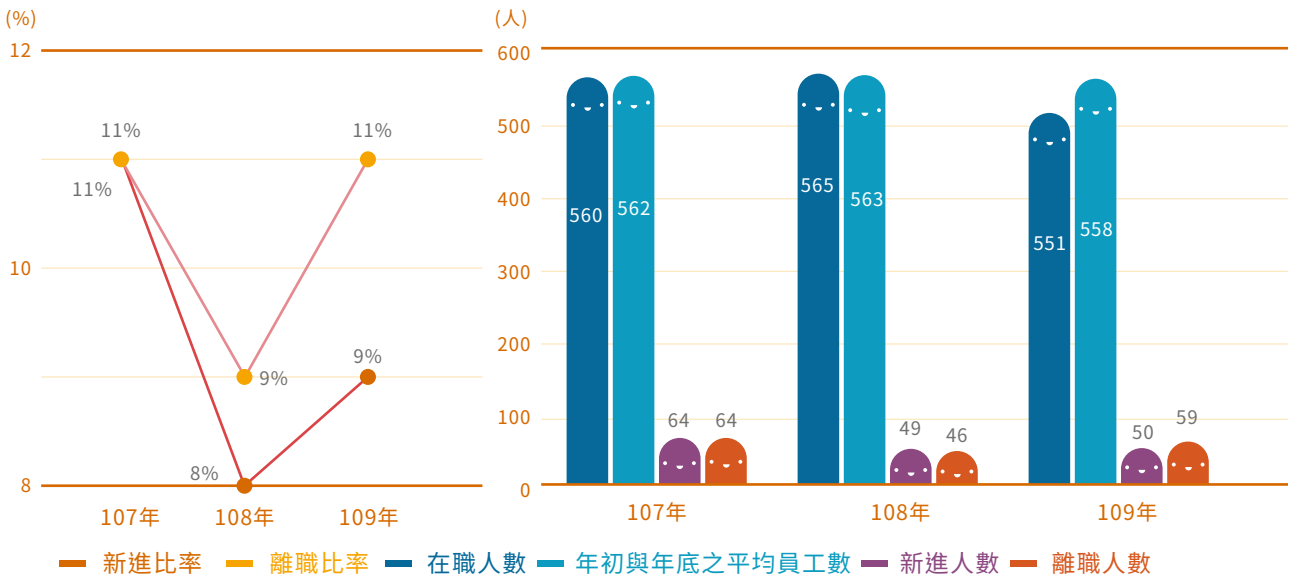
依職級與性別分類



依職級與年齡分類



員工流動與新進員工總數及比率



其他分類

| 類別 | 107年 | 比率 | 108年 | 比率 | 109年 | 比率 |
|--------|------|--------|------|--------|------|--------|
| 原住民員工 | 2 | 0.4% | 1 | 0.2% | 1 | 0.2% |
| 身心障礙員工 | 6 | 1.1% | 5 | 0.9% | 5 | 0.9% |
| 外籍員工 | 10 | 1.8% | 13 | 2.3% | 9 | 1.6% |
| 一般員工 | 543 | 96.7% | 546 | 96.6% | 536 | 97.3% |
| 合計 | 560 | 100.0% | 565 | 100.0% | 551 | 100.0% |

註：以上資料皆自黑松公司人力資源系統之人力分析表產出。

5.1.2 薪酬及福利計劃

■ 非擔任主管職務之全時員工薪酬

單位：仟元，人

| 類別 | 108 年 | 109 年 | 增加金額 / 人數 |
|--------|-------|-------|-----------|
| 薪資平均數 | 754 | 771 | 17 |
| 薪資中位數 | 649 | 669 | 20 |
| 該類員工人數 | 526 | 527 | 1 |

■ 全職員工福利項目

公司

- 勞工保險
- 全民健康保險
- 勞工退休準備金提撥
- 勞工退休金提繳
- 伙食補助
- 員工持股信託
- 育嬰假
- 業務人員團體保險
- 結婚補助
- 喪葬補助
- 賀奠儀
- 離職金
- 撫恤金
- 工作服(限廠區)
- 單身宿舍(中壢廠)
- 年度健康檢查
- 旅行平安險(限因公出國同仁)
- 業務同仁油費及話費補貼
- 每日15分鐘健康操

職工福利委員會

- 圖書室借閱
- 文康室
- 企業包場電影欣賞
- 三節禮品、禮券及生日禮券
- 國內外旅遊活動
- 球類活動
- 慶生活動
- 獎助學金
- 傷病住院補助
- 喪葬補助
- 退休戒指

註 1：每年福利金收入來源：營業額提撥 0.15%、員工薪資提撥 0.5%、下腳變價提撥 40%。另資本增資時，由增資額提撥 3%。

企業工會

- 結婚賀禮
- 喪亡補助
- 住院慰助
- 退休禮
- 五一勞動節禮金/禮品

註 2：總公司、中壢廠、斗六廠皆成立企業工會，確保員工集會結社自由，並行使工會職權，提供福利。本公司 98% 的員工參加黑松公司企業工會。

■ 獎金與利潤分享

本公司獎金類別包含年終績效獎金、獎勵金與員工酬勞，其依公司營業利益、個人考績及出勤狀況、同仁職位、職等權數來核算，107-109 年每年平均約 3 至 3.5 個月的本薪。

退休保障

勞工退休準備金 (舊制退休金)

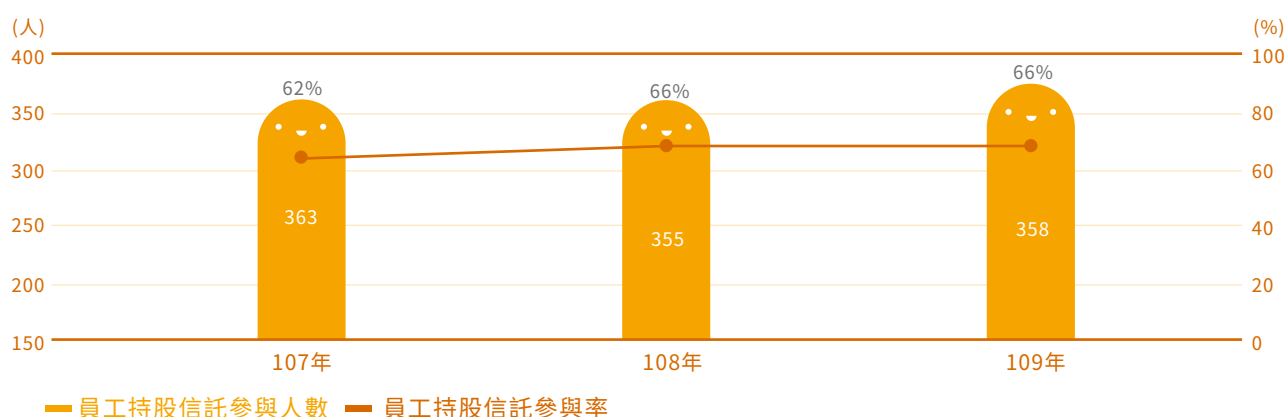
公司依據政府法令，民國 75 年 11 月成立勞工退休準備金監督委員會，每月依薪資總額 4% 提撥退休準備金儲存於台灣銀行專戶，由勞資雙方代表共同監督退休準備金運用與保管。並自 75 年 9 月制定「勞工退休辦法」，員工年齡滿 55 歲、工作年資滿 15 年或工作年資滿 25 年或工作年資滿 10 年、年齡滿 60 歲，即可申請退休。另 104 年起每年依勞動基準法規定估算符合退休條件員工之退休金金額與專戶餘額之差額，並於次年 3 月底前足額提撥至退休準備金專戶。(109 年 3 月持續依法規規定補提 1,041 仟元退休準備金於台灣銀行專戶，保障員工退休權益。)

勞工退休金提繳 (新制退休金)

自 94 年 7 月 1 日起配合「勞工退休金條例」施行，公司依據勞工保險局發布的「勞工退休金月提繳工資分級表」，每月提撥員工工資的 6% 至員工個人退休金專戶。

員工持股信託制度

基於照顧員工，利潤共享理念，103 年 5 月起鼓勵員工參加「持股信託會」，約定每月固定自薪資提存一定金額 (自提金)，額外加上公司提撥 30% 獎助金 (即公提金)，委託金融機構，持續於市場上買入公司之股票累積在信託專戶內，於達到退會條件時，將信託財產交付同仁。據統計，109 年年底之參與率為 66%。



註：參與率計算方式為參與人數 / 符合資格人數。

其他照護福利

一 供應餐食及員工餐廳

- ① 總公司及斗六廠每日中餐由職工福利委員會委由外部合格餐飲公司提供餐盒。
- ② 中壢廠區備有員工餐廳，亦由職工福利委員會委由外部合格餐飲公司進廠烹煮供應餐食。

一 員工旅遊活動

總公司、中壢廠區與斗六廠每年由職工福利委員會舉辦國內外之員工旅遊活動。

一 節慶產品贈禮

春節、勞動節、端午節、中秋節贈送同仁公司飲料或代理產品。

— 慶生會活動

- ① 原總公司由職工福利委員會於每季舉辦一次，請外燴業者提供餐食點心並舉辦摸彩活動，109年因應 COVID-19，取消 Q1、Q2 慶生會活動，將相關資源保留至 Q3 及 Q4 疫情回穩之際再加碼舉辦。
- ② 中壢廠區與斗六廠則由職工福利委員會針對各月份之壽星同仁發給禮券。

— 年終聚餐晚會

每年 12 月舉辦全公司年終聚餐活動，邀請所有同仁參與，並安排高階主管和同仁表演及摸彩活動，增進總公司與廠區同仁間之交流與凝聚黑松大家庭的團聚歡樂氣氛。109 年因應 COVID-19，改由發放禮金給所有同仁並增加摸彩獎項。

— 圖書室借閱時間

總公司每周二、五 16:00-16:30 為圖書室借閱時間，中壢廠則每日 12:30~13:00，公司同仁可自行前往圖書室借閱。

— 其他補助

員工本人或眷屬之傷病住院、喪葬及員工之婚慶與大學 (含) 以下子女就學之獎助學金等職工福利委員會皆予補助。

■ 表揚與獎賞

— 表揚與獎賞

全勤同仁獎狀及獎品、中元節及春節賣場支援出勤表揚及獎勵等。

— 工作表現

職務上表現優異，行政上予以功績記載並給予獎金獎勵。

— 同仁推薦辦法

制定同仁推薦獎勵要點，定期公告同仁推薦相關訊息，鼓勵同仁推薦適合人選至公司服務。

5.1.3 打造性別平等環境

本公司遵循「性別工作平等法」第 7 條至第 11 條規定，不對員工進行性別歧視，因此有關員工績效、部門績效以及薪資制度制定相關作業標準，不因男女性別而有所差別待遇。

■ 建立性騷擾防治措施

— 制定相關規章並加以宣導，保護員工不受性侵害及性騷擾之威脅

- ① 「工作場所性騷擾申訴處理要點」
- ② 「工作場所性騷擾防治、申訴及調查處理」

— 提供補助鼓勵員工參與外部性騷擾防治教育訓練

提供公差登記及經費補助鼓勵員工參與性侵害及性騷擾防治相關之外部教育訓練。

— 新人引導訓練中提供職場性騷擾防治措施之解說

一 建置性騷擾申訴管道

- 1 提供電話、傳真與電子信箱受理性騷擾申訴。
- 2 若接獲申訴將指定專責處理人員協調處理，同時設置性騷擾申訴處理調查委員會，女性委員不低於二分之一，主任委員由總經理擔任。



■ 致力打造性別工作平等環境

一 員工招募、陞遷、薪資、解僱等，不因性別或性傾向而有差別待遇

公司於工作職務上不因性別或性傾向而有差別待遇，適才適所為主要考量；對於新進人員的敘薪標準，本公司皆以求職者所學科系、工作內容相關性，及工作性質難易程度等條件，來進行綜合考量，若新進人員過去有相關工作經驗，或本身具備相關證照，在薪資部分也會做調整。

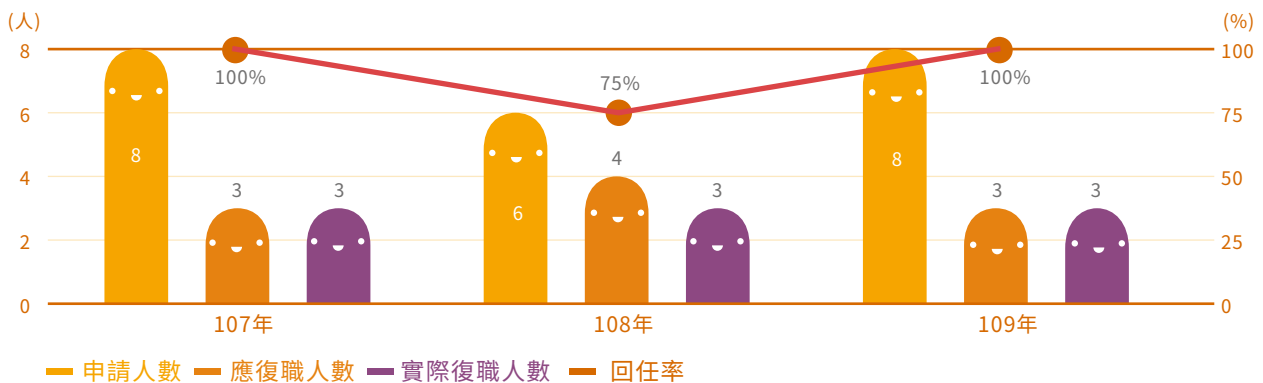
| 類別 | 性別 | 107年 | | 108年 | | 109年 | |
|--------|----|------|---|------|---|------|---|
| | | 女 | 男 | 女 | 男 | 女 | 男 |
| 基層作業員 | | 0.84 | 1 | 0.89 | 1 | 0.92 | 1 |
| 基層專業人員 | | 1 | 1 | 1 | 1 | 1 | 1 |
| 基層技術人員 | | 1 | 1 | 1 | 1 | 1 | 1 |

註：表格內數值為女男薪酬比。

另在工作環境上考慮女性特別需求，如：

- 懷孕前後職務輕重調整。
- 育嬰哺集乳需求，設置哺集乳室。

一 育嬰留職停薪請假及復職情形



5.1.4 多樣化培訓制度

自 106 年 11 月開始啟動「黑松學苑」人才培育方針，並執行各項職能指標與人才培育計畫，包括「新進人員一般職前訓練」、「階層別教育訓練」及「職能別教育訓練」課程，依公司教育訓練體系採行工作中訓練 (OJT) 及工作外訓練 (OFF-JT)，除於公司內部自行訓練外，並派赴國內、國外專業機構、學術團體進行研習、參訪與考察；另制訂「就讀國內研究所實施要點」，以鼓勵同仁自我發展與學習，營造主動學習氣氛，提升人員素質。

| 職級 | 工作中訓練 (OJT) | 工作外訓練 (OFF-JT) | | | | | | | | | | |
|---------------|-----------------------|----------------|----------|----------|----------|----------|----------|----------------|---------------------|-------------------|--------------------------|--------------------|
| | | 公司內部 | | | | | 公司外部 | | 自我發展 | | | |
| | | 階層別訓練 | 職能別訓練 | | | 派外訓練 | 國外考察進修 | 研究所在職進修 | 語言精進 | 線上學習 (E-learning) | 其他 (讀書會 / 電腦技能) | |
| 廠處級 主管 | 依專業職能 人才培育表 單實施 | 高階 主管訓練 | | | | | | | | | | |
| 部 (課) 級 主管 | | 中基層 主管訓練 | 專業 職能 | 核心 職能 | 管理 職能 | 通識 職能 | 派外 訓練 | 國外 考察 進修 | 研究 所在 職進 修 | 語言 精進 | 線上 學習 (E-learning) | 其他 (讀書會 / 電腦技能) |
| 一般人員 | | 一般 職前訓練 | | | | | | | | | | |
| 新進人員 | | 一般 職前訓練 | | | | | | | | | | |

註：1. 專業職能：證照複訓、部門內專業訓練
 2. 核心職能：個人特質、態度與價值觀
 3. 管理職能：潛力人才、中基層主管、高階主管
 4. 通識職能：新人職前訓練、健康紓壓樂活、產業與市場趨勢、名人講座

新進人員

一 引導訓練

所有新進人員於報到當日皆會由專職人員進行引導訓練，時間約 2-3.5 小時 (視每人吸收程度)，內容包含公司簡介影片欣賞、公司理念、組織架構、管理規章講解並解說職場性騷擾防治措施、申訴制度及權益義務相關宣導。

一 一般職前訓練

一年舉行兩次，由公司內部資深主管擔任課程講師授課，分別於中壢廠、總公司上課，內容為產品研發、生產流程、品質管理，並安排參觀飲料生產線、倉儲設備及環境保護設施、經營發展及理念、行銷管理、業務經銷通路及一般專業知識 (個人資料保護法、營業秘密法、資訊會計流程等) 等，並於課程結束後與高階主管 (董事長、副總經理) 進行意見交流座談會。

一 專業職前訓練

各部門針對需求，規劃新進同仁到職一個月內各週的訓練重點，協助瞭解工作流程與適應工作環境。

一般人員

一 部門專業訓練

各部門視職務需求自行舉辦，由內部講師授課或由人資單位委託外部教育訓練機構來公司開設內部課程。

一 跨部門共通訓練

由人資單位統一規劃執行，如內部稽核人員訓練、廠區勞工安全衛生訓練、個人資料保護法、健康活力主題講座、AED+CPR 基礎急救訓練等。

一 人權相關教育訓練

本公司人權相關訓練涵蓋新進人員引導訓練中人權訓練、勞動法令、職場霸凌、職業安全、輔導部屬等課程。109 年全公司人權訓練數 (含新進人員引導訓練) 共 3,861 小時，1,491 人次，整體員工受訓率為 73%。平均全體同仁每人受訓時數為 7 小時；佔全體自辦訓練人時 47%。

■ 主管訓練

主管與儲備主管的訓練，強化主管的管理職能；高階主管另外安排「高階主管名人講堂」，邀請知名學者、各行業代表人士座談，以擴展高階主管視野。實務訓練則透過職務輪調、參與跨部門專案活動、賦予代理主管職責，來培養實際管理經驗。

■ 派外訓練

一 派外訓練

同仁依職務需要申請外部機構受訓，經公司審核與工作的相關性後，公司全額支付費用。參與外部訓練後須繳交心得報告，並向部門發表受訓心得。

一 國外考察進修

每年派員參與國外食品展覽，考察了解飲料趨勢與市場或進行技術訓練，由公司全額支付費用。

■ 自我學習

一 制定規章鼓勵同仁校園進修

制定「就讀國內研究所實施要點」，鼓勵同仁繼續進修，攻讀在職專班碩士學位，以增進專業知識與能力。

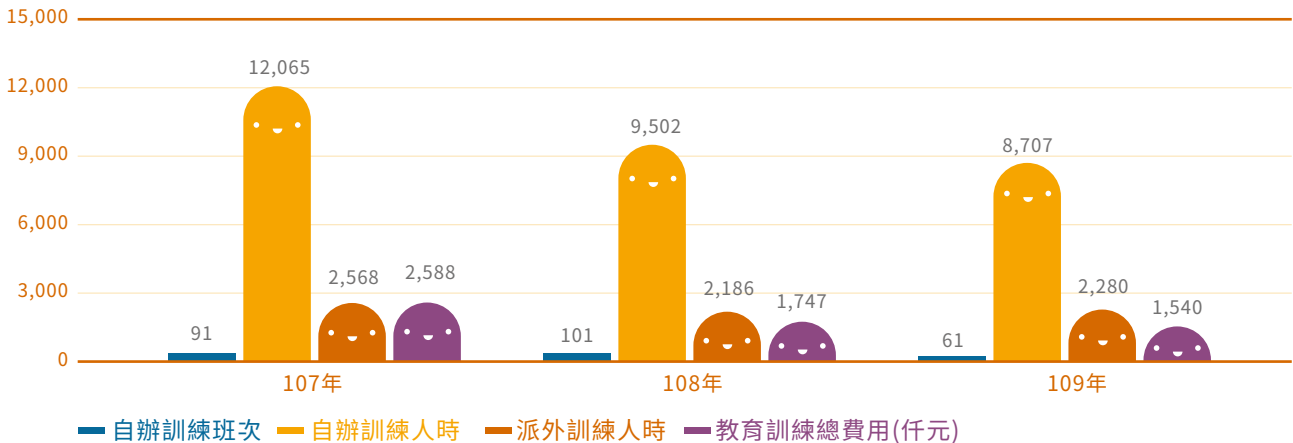
一 提供學費優惠，鼓勵同仁進修外語

因應相關部門同仁職務上需要，本公司與財團法人語言訓練測驗中心合作，提供學費優惠，鼓勵同仁進修外語。

一 提供書籍補助，鼓勵同仁成立讀書會

制定「讀書會管理要點」，由公司補助書籍費用，鼓勵員工利用工作之餘吸收新知並提升工作品質。

■ 近三年教育訓練統計



5.1.5 職業健康與安全

健康安全的工作環境為公司同仁正常運作的基礎，因此本公司依循政府安全衛生相關法規，以多元方式期望建立員工安心工作、遠離危險的作業環境。

本公司對於保護員工的人身安全，將秉持持續改善的精神，藉由有效的管理與稽核制度，不斷地追求進步與改善，落實工安三護—監護、自護、互護，期許達成「工安零災害」的最終目標。

職業安全衛生管理系統

- 1 本公司依職業安全衛生法之要求，於台北總公司、中壢廠及斗六廠等三處導入職業安全衛生管理系統，目前委由外部顧問公司輔導建置符合國家標準 CNS 45001 之管理系統，預計 110 年底前完成。
- 2 該職業安全衛生管理系統，除本公司之員工外，亦包含於廠區活動之承攬作業人員。

危害辨識、風險評估、及事故調查

1 職業危害辨識與風險評估流程說明：

本公司組成風險評估小組→小組成員清查所屬單位相關作業活動(例行性與非例行性)→初步危害分析(Preliminary Hazard Analysis)以分析發掘工作場所重大潛在危害，再針對重大潛在危害以危害及可操作性分析(Hazard and Operability Studies, HazOp)實施安全評估→檢視現行的管控措施→計算危害的風險等級→將不可接受風險立案改善。

2 上述流程品質確保：

本公司委外部顧問公司職業工安技師對於風險評估小組進行教育訓練與案例研討，並由工業安全技師協助下進行現場風險評估與審查評估結果，最後運用評估結果規劃降低風險之控制措施，以確保管理系統有效性。

3 由風險評估小組成員針對所屬單位相關作業時，必須聽取現場作業人員之建議或抱怨，並有責任保護當事人安全性，並賦予員工(包含承攬作業人員)於發現有立即發生危險之虞時，得在不危及其他工作者安全情形下，自行停止作業及退避至安全場所之權利。

4 本公司職業事故調查流程說明：

組成職災調查小組→事故現場勘查與模擬事故狀況→檢視該作業原風險評估等級→檢視作業流程及 SOP→提出預防矯正措施→重新評估該作業風險等級→列入安全衛生稽核重點

註：成員有罹災者其單位主管、事故地點現場作業主管、事故現場目擊者、罹災者、職業安全衛生管理人員及工會代表。

職業健康服務

本公司特約從事勞工健康服務之醫師及僱用從事勞工健康服務之護理人員，除了優於法令規定每年均辦理同仁健康檢查外，並依法配置急救人員、醫療箱及 AED 等器材並取得安心場所認證，另外於 109 年第四季舉辦健康講座與健康促進活動各 1 場，亦針對中壢廠中高齡工作者(157 位，佔整體 47%)採分批式展開工作適能評估。

工作者對於職業安全衛生之參與、諮商與溝通

- 1 本公司於內部資訊系統設有安全衛生資料庫、知識文件中心、法務管理知識庫及創新管理系統等，提供各單位安全衛生相關知識，並鼓勵同仁對提升工作環境安全衛生改善能夠提出可行之建議，並通過內部或公佈欄分享安全衛生相關資訊。
- 2 本公司依法設置職業安全衛生委員會，每三個月召開會議乙次，目前中壢廠委員會成員共 18 位，其中有三分之一為工會代表，委員會權責為擬訂之安全衛生政策提出建議，並審議、協調及建議安全衛生相關事項，如遇有爭議之事項，由主任委員進行裁決。

工作者職業安全衛生教育訓練

本公司依照法規要求提供職業健康與安全相關教育訓練，109 年參與人數共 1,390 人次，2,876 人時。

工作者健康促進

- 1 本公司不定期配合衛生所或區域醫院推廣相關衛教活動。
- 2 本公司因應新冠肺炎疫情，落實下列防疫措施：
 - 購置額溫槍並於入口處設置體溫量測站，對於全體員工及承攬商（含訪客）入場前量測體溫並提供酒精消毒手部，如體溫超過 37.5。C 者禁止入場。
 - 購置防疫口罩並提供給同仁使用，要求外部人員於廠區內必須全程配戴口罩。
 - 人員分流管理，各樓層非必要嚴禁非必要之交流。
 - 拒絕非必要之拜訪，訪客必須於指定會議室洽公。
 - 關閉員工餐廳改為便當供餐，同仁於個人座位用餐。
 - 暫停非必要的內外教育訓練課程及洽公。
 - 遵守疫情指揮中心所發布之規定，及時更新最新資訊並公告全體同仁週知。
 - 跨廠區會議改以線上視訊為主，如為會議室召開必須維持良好通風並保持社交距離。
 - 暫停飲料博物館參訪申請。

預防及降低與企業直接關聯者之職業安全衛生衝擊

本公司於 109 年依照勞動部公告的勞工健康保護四大計劃指引，制定工作場所母性健康保護、人因性危害預防、異常工作負荷促發疾病預防及執行職務遭受不法侵害預防等作業規章，並透過教育訓練方式讓員工及承攬商作業人員能夠從而對於為安全衛生意識有所提升，以保護共同工作的員工安全。

針對廠區承攬作業人員除要求其雇主必須針對施工方法、步驟必須提出相對應的工作安全措施（包含個人防護具的選用）、工作環境危害因素等事項，由承攬商指派之安衛人員進行危害告知；監工單位則須督導施工安全狀況，安衛人員以不定期稽核方式確認作業狀況，以確保其作業人員之安全。

由於依法對承攬商督導其各項安全管制措施，因此 109 年整年度承攬商工傷事件為 0 件。



109 年職業傷害

一 正式員工

| 機構別 | 總公司 | 中壢廠 | 斗六廠 |
|------------|---------|---------|--------|
| 工傷人數 | 0 | 1 | 0 |
| 因工死亡人數 | 0 | 0 | 0 |
| 休工工傷件數 | 0 | 0 | 0 |
| 不休工工傷件數 | 0 | 1 | 0 |
| 嚴重職業傷害件數 | 0 | 0 | 0 |
| 嚴重職業傷害數量 | 0 | 0 | 0 |
| 可記錄之職業傷害件數 | 0 | 1 | 0 |
| 可記錄之職業傷害比率 | 0 | 0.29 | 0 |
| 工傷損失日數 | 0 | 209 | 0 |
| 工傷損失日數比率 | 0 | 61 | 0 |
| 工傷率 (IR) | 0 | 0 | 0 |
| 職業病件數 | 0 | 0 | 0 |
| 總工作時數 | 372,000 | 680,000 | 50,000 |

註 1：工傷損失日數比率 = 工傷損失日數 × 200,000 / 工作總時數。

註 2：工傷損失日數之「日數」採「日曆天」為基準，損工日數計算自災害發生次日至復工前一日止。

註 3：工傷率 (IR) = 失能傷害件數 × 200,000 / 工作總時數。

註 4：工傷頻率公式中之工傷件數，不含現場自行處理的輕傷案件。

註 5：109 年中壢廠發生一件員工遭檸檬酸溶液噴濺眼睛非失能傷害。109 年中壢廠產生之工傷損失日數，係 108 年員工上班交通事故後續跨年度休養請假日數。

一 派遣員工

| 機構別 | 總公司 | 中壢廠 | 斗六廠 |
|----------|--------|--------|-----|
| 工傷人數 | 0 | 0 | 0 |
| 因工死亡人數 | 0 | 0 | 0 |
| 休工工傷件數 | 0 | 0 | 0 |
| 不休工工傷件數 | 0 | 0 | 0 |
| 工傷率 (IR) | 0 | 0 | 0 |
| 總工作時數 | 20,000 | 54,824 | 0 |

一 工傷通報制度

工傷事故發生時，依據黑松規章事故調查管理辦法辦理，填報「災害(事故)報告表」。若傷害符合職安法第 37 條之傷害項目則另行通報職安署。

一 使用分級管控，消除其他職業危害並將風險降至最低，所採取或即將採取的行動

經內部評估鑑別，中壢廠的主要健康危害風險是噪音作業。針對危害作業環境我們每半年實施環境監測，監測其環境暴露量並評估其健康危害程度，以尋求消除或減輕噪音對員工健康的潛在危害影響，持續加強集體防護設備 (CPE) 和 / 或個人防護設備 (PPE)。

109 年度噪音作業造成的員工職業傷害件數為 0 件。



5.2 社會公益

5.2.1 公益投入

企業永續經營不僅對股東負責，亦應擴及組織自身營運以外的範圍，對社區以及鄰近居民負責，投資基礎設施於公司營運，間接對經濟有所貢獻。除了設置公益場館，面對社會重大急難事件時，亦應於企業能力所及範圍內對於公眾及時伸出援手。105 年 2 月美濃地震重創台南，本公司即捐款新台幣 300 萬元至台南市政府社會局協助救災。107 年 2 月強震重創花蓮地區，黑松公司捐助新台幣 200 萬元至花蓮縣社會救助金專戶，協助災民早日重建家園。109 年新冠肺炎對台灣社會造成重大衝擊。黑松公司捐贈 34,000 多箱韋恩 FlashBrew 閃萃黑咖啡予健保藥局、藥師公會、警政署、新北社會局、民政局等單位，慰勞新冠肺炎疫情相關人員辛勞。

飲料博物館

一 成立緣由與過程



85年 黑松文物館

84 年適逢本公司 70 週年慶，當時舉辦「徵人、徵物、徵作品」活動，結合本公司自行保存的歷史文物，於 85 年中壠廠區成立國內第一座飲料博物館－「黑松文物館」，記錄台灣飲料的一頁發展史，保存台灣飲料的歷史文物。



94年 黑松飲料博物館

為提供參觀者更好的參觀品質與內容，並紀念 80 週年慶，本公司於 94 年 4 月斥資整修黑松文物館，並更名為「黑松飲料博物館」，提供各機關團體免費預約參觀。

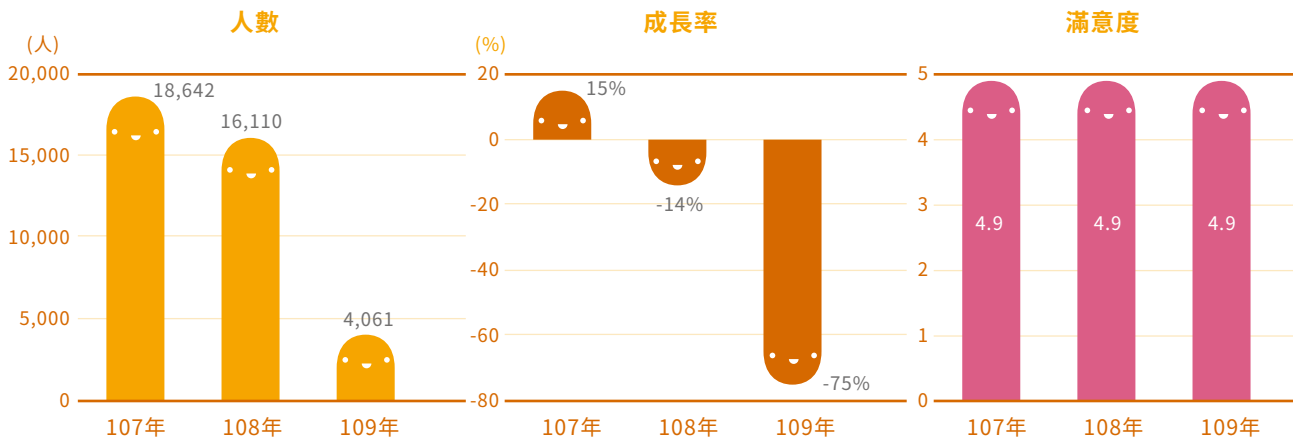
104 年欣逢本公司 90 週年慶，亦斥資整修新增多媒體設備使展覽內容具代表性、可看性與教育性。

一 免費專人導覽

飲料博物館主要有 27 個展區，內容包含黑松創業由來、飲料產品與廣告發展歷史，另亦提供專人免費導覽解說服務，可採電話或線上預約，參觀者經由館內各區的展示內容能充分認識與瞭解：

- 台灣飲料市場的發展過程。
- 黑松的起源與經營歷程。
- 家喻戶曉產品黑松沙士與汽水的由來。
- 飲料生產設備的演變，由早期半自動化發展到現今最新全自動生產設備之介紹。
- 各時期台灣飲料包裝與包材使用狀況。
- 黑松經銷通路與飲料市場之變革與發展。
- 黑松廣告、促銷活動之行銷手法。
- 黑松產品銷售推廣之作為。
- 黑松節能減碳、環保綠化及回饋社會，善盡社會責任之成果介紹。

黑松飲料博物館自 94 年開放參觀至今，每年皆吸引社會各階層的團體與民眾蒞廠參觀，目前是桃園市內「桃園產業文化館」成員之一，與地方政府共同推動地方觀光休閒文化的發展，已成為桃園地區文化產業不可或缺的一個旅遊景點。



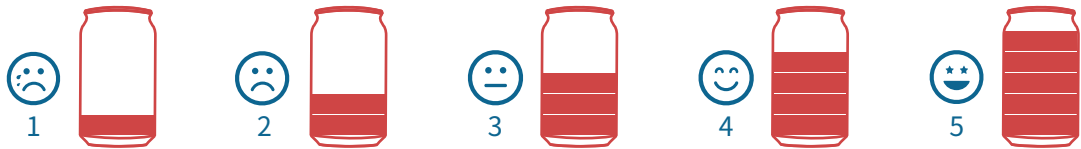
註：飲博館 109 年參觀總人數 4,061 人，較 108 年減少 12,049 人，主要原因為受肺炎疫情影響 2-6 月暫停參觀

一 滿意度調查方法：

參觀者到飲料博物館參訪後，填答本次參訪的滿意度問卷並以 5 點尺度量表評比 (1 分為非常不滿意，5 分為非常滿意)，包含「接待人員服務態度」、「接待人員解說方式及內容」、「參觀活動之時間掌握」等 11 個問項。CSR 滿意度分數依照各問項分數平均計算而得。

5 點尺度量表評比

(1 分為非常不滿意，5 分為非常滿意)



■ 黑松世界



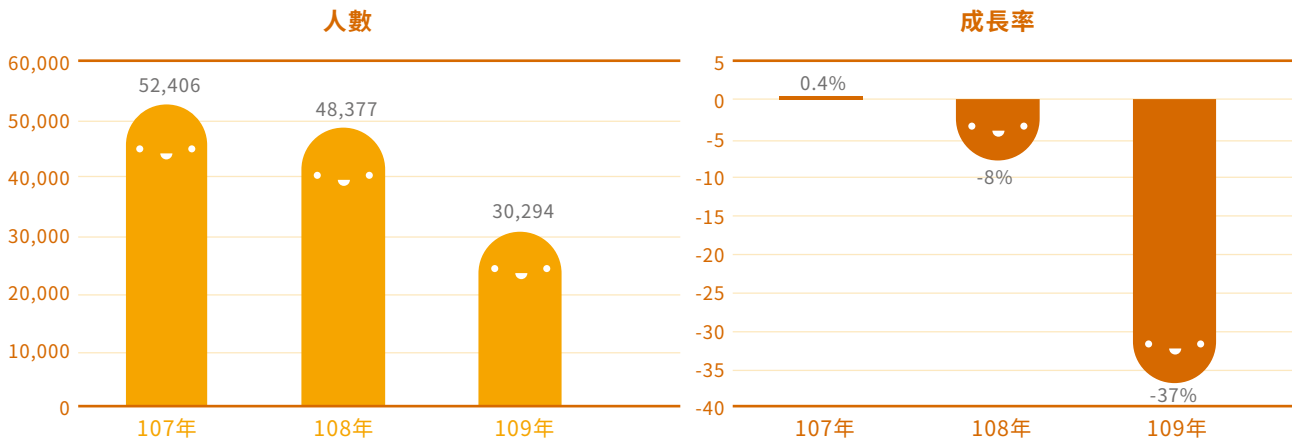
一 成立緣由與過程：

「微風廣場」原為本公司台北廠，為了讓黑松與台灣社會一齊成長的記憶能留存於本公司發源地，因此於 90 年設立「黑松世界」，提供民眾免費自由參觀；為讓消費者更加輕鬆參觀體驗、感受黑松舊式新潮的創新精神，於 100 年斥資整修，應用多媒體設計豐富的虛實互動遊戲，展現黑松品牌文化資產與在地文化價值。

一 主要展區介紹：

- 黑松汽水 vs. 台北大事紀區：黑松汽水歷年包裝演進與台北市 90 年來大事紀對照。
- 浮空螢幕互動區：透過 PK 動態遊戲，將黑松主要產品的特色、透過互動的有趣方式傳遞給消費者。
- 多媒體拍照區：可與黑松代言人合照，並透過 e-mail 傳送照片留作紀念。
- 互動遊戲區：運用互動感應設計撈金魚、彈珠迷宮、開瓶蓋、產品對對樂等，讓人懷念的古早童玩。
- 柑仔店區：60 年代「柑仔店」門口所懸掛的黑松瓶蓋瑠璃招牌與菸酒專賣招牌，百貨雜陳，回憶舊時光。
- 廣告影片欣賞區：重溫曾經伴隨我們一起長大的經典廣告。

一 參觀統計：



5.2.2 黑松教育基金會

黑松教育基金會於 102 年成立，希望拉近孩子與土地的距離，讓孩子們在未來能成長為愛護環境、守護土地的重要力量。我們從「教育」著手，向下扎根，期望透過教育的力量，培養孩子具有「愛自己、愛別人、愛地球」的三愛理念。

成立宗旨：

提升兒童及青少年之生活教育。

目標：

培養「愛自己、愛別人、愛地球」的三愛理念，透過教育宣導與學校合作的方式，引導兒童及青少年建立正向的生活態度。

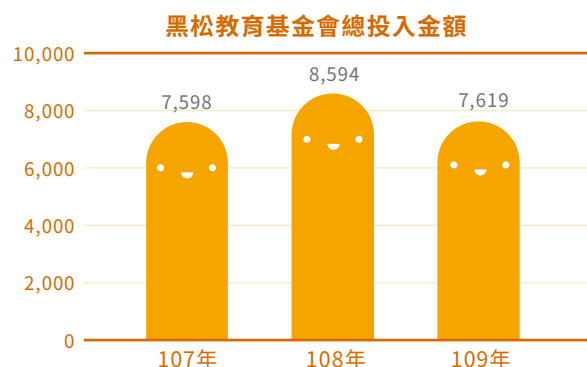
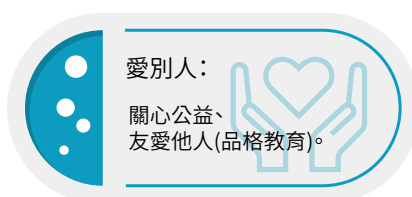
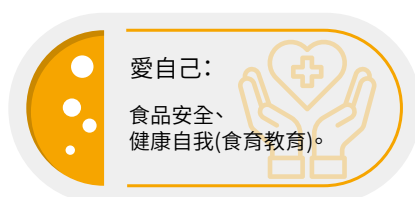
願景：

讓孩子在台灣這片土地更健康、更快樂的成長。

服務對象：

兒童及青少年。

三愛理念：



服務內容：

一 黑松愛地兒環境提案競賽

● 計畫簡介：

邀請桃園市小學參與，由教師帶著學生參與競賽，讓教師引導學生，發想環境問題改善的創新提案，培養學生自主解決環境問題的能力。

● 執行內容：



階段一：提供競賽相關資源

- ① 給教師的資源：包含教材及工作坊，讓教師透過創新教學方法，影響更多學生。
- ② 給學生的資源：與荒野保護協會合作，辦理「下雨的森林」環境課程，引起學生關心環境的動機。
- ③ 辦理工作坊 2 場，共 37 人次參與；辦理環境課程 12 場，共 302 人次參與。



階段二：執行提案

- 109 年主題：「地球森呼吸，樹與你愛地球的心」，邀請學校關注「森林與樹木」議題。
- 各校執行：教師在校帶領學生發想改善「森林與樹木」的創意環境提案，並以照片、影像記錄過程。



階段三：成果分享與交流

- 評選暨成果發表：由專家評選出優勝隊伍，並辦理成果發表會，邀請學生分享提案，同時與其他學校交流學習。

掃描欣賞成果發表會 精華影片



- 廣播：邀請優勝 3 校師生，至客家廣播電台「客家妹來打卡」節目分享提案。
- 辦理成果發表會 1 場，共 43 人次參與；錄製廣播節目 3 集，共 17 人次參與。

● 計畫成果：

共有 10 校參與，提出 11 個改善「森林與樹木」的環境提案。

| 學校 | 提案名稱 |
|------|------------|
| 潛龍國小 | 寧靜的吶喊！ |
| 觀音國小 | 搶救大樹 S.O.S |
| 社子國小 | 樹樹聯合國 |
| 大安國小 | 簡單森活 |
| 龍山國小 | 拯救校樹大作戰 |
| 忠福國小 | 生態團隊 |
| 菓林國小 | 菓林深植我心 |
| 高原國小 | 佛豬森林的愛「鋁」 |
| 霄裡國小 | 護樹精靈 |
| 義興國小 | 城市森呼吸 |
| | 護樹挑戰賽 |

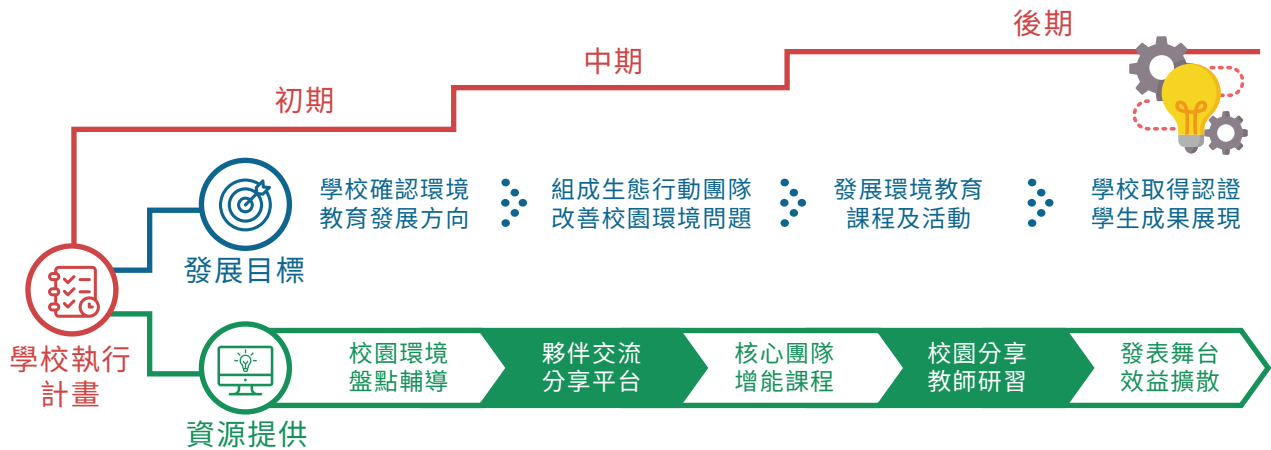
■ 黑松綠+校園計畫

● 計畫簡介：

與桃園市小學成為夥伴，協助學校運用聯合國推動多年的「生態學校 (Eco-Schools) 模式」發展環境教育，陪伴學校取得環保署臺美生態學校認證，並結合當地生態與人文特色，將環境教育融入日常課程，打造成富有環境特色的小學。

● 執行內容：

各校執行計畫的過程中，除了經費的支持以外，更提供相關資源，為行政團隊以及教學現場的教師們辦理多樣的課程、活動及輔導，將各領域專業講師導入校園中。



— 109 年共計

- 活動辦理：環境盤點輔導 10 校；教師研習 6 校 7 場次；參訪活動 1 梯次
- 成果製作：成果影片 10 支；出版《黑松綠+校園計畫-夥伴學校成果集》1 冊



《黑松綠+校園計畫-夥伴學校成果集》
掃描欣賞↓



◎ 計畫成果：

- ① 109 年共協助夥伴學校取得環保署臺美生態學校認證綠旗 1 面、銀牌 4 面、銅牌 6 面的成果。

| 109 年獲得認證項目 | 夥伴學校 | 認證環境途徑 |
|-------------|------|-----------------|
| 綠旗 | 忠福國小 | 永續食物、消耗與廢棄物、水資源 |
| 銀牌 | 高原國小 | 永續食物、健康生活 |
| | 瑞梅國小 | 水資源、永續食物 |
| | 新埔國小 | 健康生活、消耗與廢棄物 |
| | 觀音國小 | 能源、消耗與廢棄物 |
| 銅牌 | 上湖國小 | 能源 |
| | 美華國小 | 生物多樣性 |
| | 文華國小 | 健康生活 |
| | 中埔國小 | 消耗與廢棄物 |
| | 富台國小 | 消耗與廢棄物 |
| | 溪海國小 | 消耗與廢棄物 |



- ② 除上述取得認證學校外，109 年協助 7 所夥伴學校持續執行計畫，與本會共同推動環境教育。

| 預於 110 年獲得認證項目 | 夥伴學校 | 執行環境途徑 |
|----------------|------|----------------|
| 綠旗 | 社子國小 | 健康生活、永續食物、能源 |
| | 霄裡國小 | 健康生活、永續食物、校園棲地 |
| 銅牌 | 山豐國小 | 水資源 |
| | 大崗國小 | 校園棲地 |
| | 建德國小 | 永續食物 |
| | 德龍國小 | 生物多樣性 |
| | 新路國小 | 健康生活 |

3 桃園市小學取得臺美生態學校認證的校數、認證數皆為全臺第一。

| 縣市 | 公立國小校數 | 取得認證國小校數 | 國小獲得認證數 | | | | |
|-----|--------|----------|---------|----|----|------|----|
| | | | 銅牌 | 銀牌 | 綠旗 | 認證總數 | 排名 |
| 桃園市 | 188 | 29 | 27 | 17 | 3 | 45 | 1 |
| 新北市 | 213 | 19 | 12 | 11 | 4 | 27 | 2 |
| 台南市 | 210 | 17 | 13 | 13 | 1 | 27 | 2 |
| 高雄市 | 242 | 17 | 17 | 6 | 0 | 23 | 3 |

註 1：上表依臺美生態學校網站各縣市認證數進行統計，本會自 105 年起於桃園市推動本計畫，截至 110 年 5 月 20 日，桃園市取得認證國小校數為全臺第一，其中有 21 校為本會協助之夥伴學校，占 72%。

黑松尋。耕課程計畫

計畫簡介：

與新北市山佳國小、桃園市社子國小、桃園市大安國小等 3 所小學合作，導入課程專家輔導資源，將環境教育結合當地生態、環境、人文或產業特色，建立校本特色課程架構，並於全校一～六年級課程中實施。



執行內容：

課程研討與修正：

由課程專家每月到校帶領學校共同討論課程發展主軸，規劃課程架構表，產出課程教案，3 校共計辦理 23 場次。



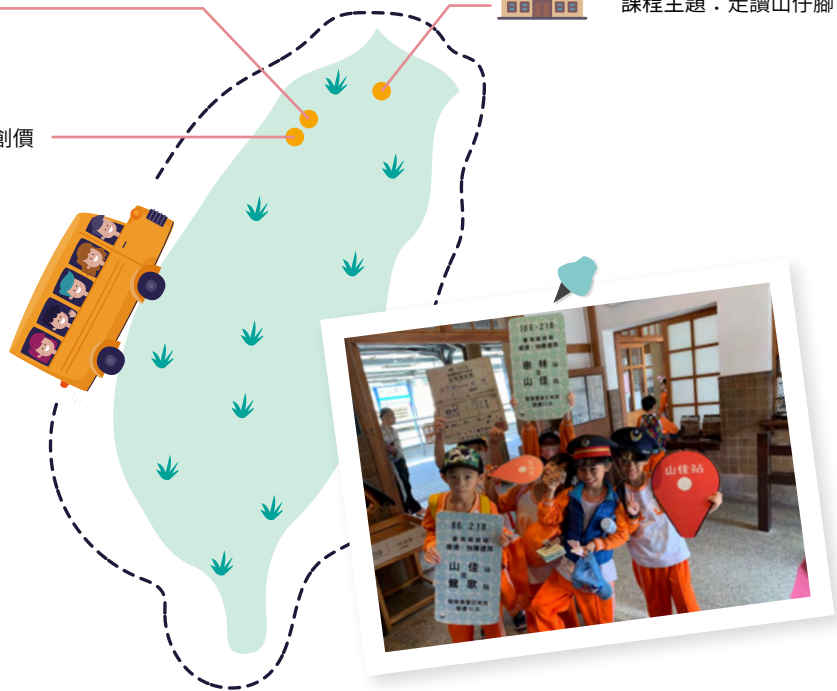
桃園市大安國小
課程主題：埤塘樂活學堂



新北市山佳國小
課程主題：走讀山仔腳



桃園市社子國小
課程主題：ECO 綠社子，樂創價



一 核心團隊增能：

依學校發展需求，舉辦功能性共學課程，提升學校核心團隊（校長、主任）課程領導與整合能力，並透過彼此分享、給予建議，互相學習成長，共計辦理 3 場次。



■ 黑松愛的補給站

● 計畫簡介：

贊助公益團體及教育單位，提供其辦理與三愛理念相符的公益活動或賽事所需資源，讓孩子從活動中獲得啟發與成長，並鼓勵孩子以積極、正向的態度面對挑戰，勇往直前！

● 計畫成果：

補助台灣逆轉聯盟協會、臺灣生態學校教育學會、徐生明棒球發展協會、景美女子高級中學，共 4 個單位，1,874 人次受益。



CH. 6

環境永續

6.1 氣候風險鑑別

6.2 物料與能源管理

6.3 排放控管

6.4 綠色品牌



環境各項主題包含氣候、物料、能源、水、排放、廢汙水與廢棄物、交通運輸等與企業永續經營息息相關，若企業營運損害自然環境，則可能伴隨而來鄰近社區健康受損、企業經營成本提高、企業形象嚴重受損等，是此，與環境類別相關的主題皆屬重大。

6.1 氣候風險鑑別

經濟與社會不斷進步，相對地極端氣候越來越頻繁發生，自然災害對於企業與社會影響也越來越大。黑松感知到此，近年來也開始針對氣候變遷盤點業務和鑑別風險帶給黑松營運的衝擊，依風險鑑別結果建置風險管理策略與目標，並揭露於報告書中，提供利害關係人風險控管資訊。

治理

本公司氣候變遷風險治理方式為由 CSR 委員提出可能的風險與衝擊，並經討論後由總經理選定風險，由相關單位提出管理策略與目標，並由 CSR 委員覆核策略及目標之可行性。

鑑別結果

經 CSR 委員會討論與鑑別，黑松 109 年主要氣候變遷風險項目為水資源短缺、極端氣候、《再生能源發展條例》、法規未來將禁止使用特定冷媒 4 項議題。

| 風險類別 | 氣候變遷風險鑑別 | 對公司營運的衝擊 | 對鑑別出氣候變遷風險帶來的衝擊之管理策略與目標 | 109 年作為 |
|---|----------|--------------------------|---|---|
|  物理 | 水資源短缺 | 生產用水可能受影響，使產品生產數不足導致缺貨。 | 1. 至 114 年，水耗用率自 4.34 降至 4.0。 2. 生產中調配、製造中、製末用水等 3 類型之節約用水策略與管控，積極提昇廠區之水資源利用。 3. 調整水處理設備定期清洗頻率及生產排程管理，減少非產品用水的耗損。 4. 新生產線效率提高，可減少用水。 | 1. 每月比對耗水量，顯著差異之用水點，監控、檢討、改善。 2. 依作業修訂最適 CIP 作業方式，減少耗用水量。 3. 評估水錶裝設位置以監控用水。 |
| | 極端氣候 | 產量減少，造成採購成本提高、無法足量供應予客戶。 | 1. 增加原物料採購來源。 2. 代理產品避免限單一國別 / 廠商 / 產區，分攤風險。 3. 與具規模原廠合作，因貨量較穩定且應變能力佳。 4. 適度提增突發事件產區庫存量，預防發生缺貨。 | 1. 蒐集國內外可替代之包材與內容物，透過原物料試驗管理系統驗證，增加供應來源。 2. 與譽加集團及 PPB 釀酒集團合作，新增代理夏迪、班洛克及庫瑪拉、亞莫尼等來自澳洲、南非與智利之葡萄酒品牌。 3. 視庫存迴轉及促銷活動規劃，並考量船運航期，適度提高產品訂購量。 |

| 風險類別 | 氣候變遷風險鑑別 | 對公司營運的衝擊 | 對鑑別出氣候變遷風險帶來的衝擊之管理策略與目標 | 109年作為 |
|------|--|---|--|------------------------------------|
| 法規 | 《再生能源發展條例》子法 《一定契約容量以上之電力用戶應設置再生能源發電設備管理辦法》 | 1. 用電成本上升，增加營運成本。 2. 廠區空間利用須配合再生能源發電設備設置條件規劃。 3. 增加對再生能源發電使用與管理之需求。 | 1. 搭配廠區生產線升級改善以優化用電型態，降低義務契約容量 10% 以上。 2. 尋找廠區最適發電位址，112 年完成設置太陽光電發電系統。 | 優化用電型態，中壢廠契約容量由 7,200 瓩降至 6,800 瓩。 |
| | | 法規未來將禁止使用特定冷媒 | 工廠冷凍機組、自販機汰換將產生一定購機成本。 | 逐步汰換，在政府規定時限內與公司成本支出取得平衡。 |

| 機會類別 | 氣候變遷風險鑑別 | 對公司營運的機會 | 對鑑別出氣候變遷風險帶來的機會之管理策略與目標 | 109年作為 |
|-------|----------|---|--|--|
| 產品與服務 | 極端氣候 | 取得穩定貨源，具替換小型代理商市場機會。 | 1. 擴增代理品類，依氣候差異推廣不同品類產品。 2. 與具規模知名原廠合作，取得穩定貨源並深耕品牌。 | 持續尋找評估適合代理之品類。 |
| | | 1. 飲料業者因極端氣候高溫及乾旱，飲料需求提升，導致競爭更加劇烈。 2. 銷售時點集中化，旺季更旺 | 1. 除擴大飲料品銷售外，同時針對運補類商品強化銷售。 2. SP 活動提早規劃，旺季前計畫性生產。 | 1. 109 年運補品牌較前一年度成長 16.0%。 2. 【喝黑松有夠 CHILL】活動，全產品排產規劃，出貨順利。 |

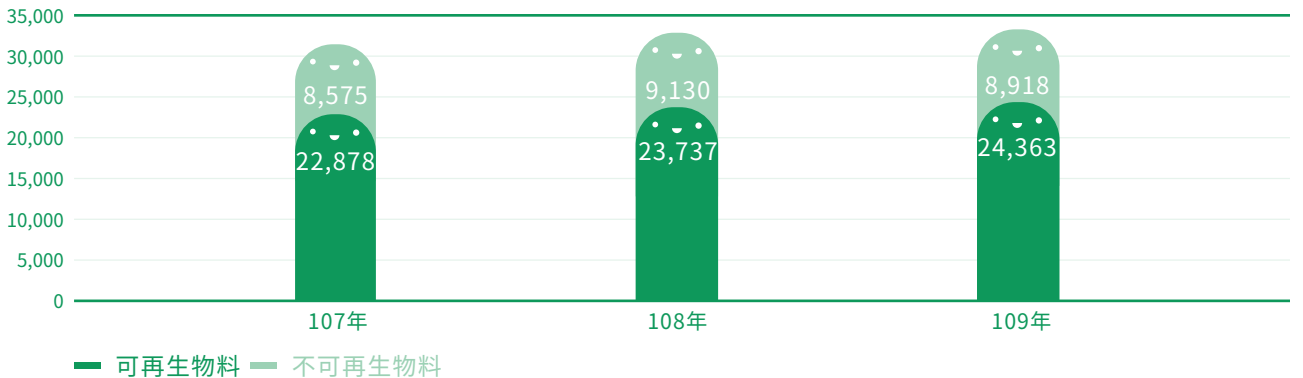


6.2 物料與能源管理

6.2.1 物料

為提高物料使用效率與經濟效益，本公司依據市場銷售與生產需求進行適量的物料請購以降低物料報廢數量，另亦持續優化生產程序降低物料耗損，並針對耗損異常物料提出檢討改善防止再發生，確實做到物盡其用降低生產成本。

物料重量



單位：公噸

| 類別 | 項目 | 107年 | 108年 | 109年 |
|--------|----------------------|--------|--------|--------|
| 可再生物料 | 如原汁、茶葉、紙箱、紙盒…等 | 22,878 | 22,737 | 24,363 |
| 不可再生物料 | 如香精、鐵鋁罐、收 / 伸縮膜、吸管…等 | 8,575 | 9,130 | 8,918 |

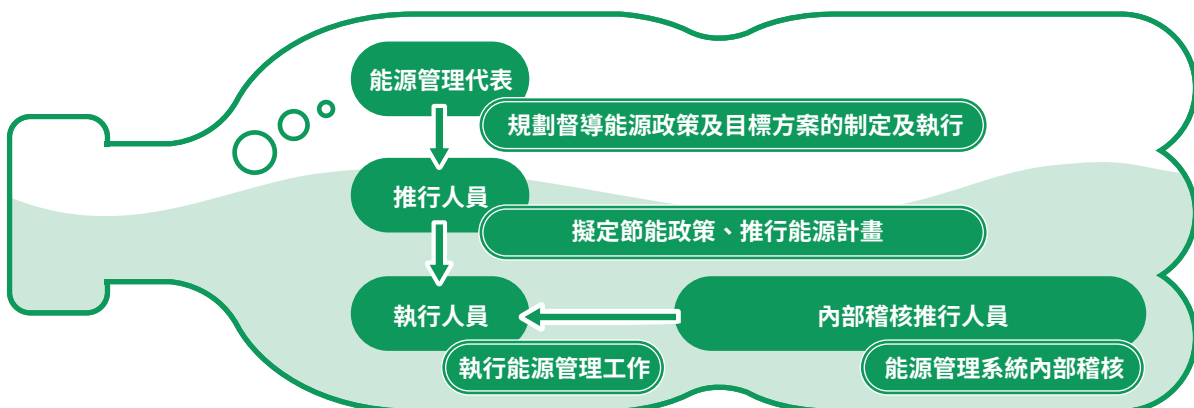
註 1：可再生物料定義：可再生物料可由許多來源取得，這些來源可藉由生態循環或農業過程迅速恢復，因此由這些來源或其他相關資源產生的服務不會短缺，並可供未來世代持續使用。

註 2：不可再生物料定義：短期內不可再生的資源，如礦物、金屬、石油、天然氣、煤等。

6.2.2 能源

為管控能源使用效率，降低環境衝擊，本公司中壢廠成立「能源管理委員會」，並於 103 年 12 月通過 ISO 50001：2011 能源管理系統驗證。

能源管理委員會組織架構



能源政策



須遵守之能源規定與政策

- 1 本公司屬於「能源管理法」列管之能源用戶，因此須每年回報能源用戶節約能源查核制度申報表。
- 2 本公司遵循地方政府固定污染源操作許可證之許可條件使用執行中壠廠與斗六廠鍋爐，包括依法定頻率申報空氣汙染物之檢測結果等 (許可證字號：操證字第 H2457-05 號、府環空操證字第 P0210-05 號)，相關依循法規如下：
 - 「空氣汙染防制法」
 - 「固定污染源設置與操作許可證管理辦法」
 - 「公私場所固定污染源空氣汙染物排放量申報管理辦法」

組織內部能源消耗量

1 非再生能源

| 能源類別 | 單位 | 廠別 | 107 年 | 108 年 | 109 年 |
|----------|----------------------------|-----|---------|---------|---------|
| 電力 | 耗用度數 (千度) | 總公司 | 175 | 176 | 175 |
| | | 中壠廠 | 30,553 | 30,660 | 30,478 |
| | | 斗六廠 | 939 | 828 | 842 |
| | GJ | 總計 | 31,667 | 31,664 | 31,495 |
| | | | 114,001 | 113,990 | 113,382 |
| 蒸氣 - 重油 | 耗用量 (千公升) | 中壠廠 | 0 | 0 | 0 |
| | | 斗六廠 | 168 | 68 | 0 |
| | | 總計 | 168 | 68 | 0 |
| | GJ | | 6,468 | 2,614 | 0 |
| 蒸氣 - 天然氣 | 天然氣 (千 M ³) | 中壠廠 | 4,099 | 4,526 | 4,452 |
| | | 斗六廠 | 0 | 31 | 121 |
| | | 總計 | 4,099 | 4,557 | 4,572 |
| | GJ | | 156,041 | 173,466 | 174,068 |
| 總計 | GJ | 總計 | 276,510 | 290,070 | 287,450 |

註 1：電力耗用度數依據每月用電記錄表；重油耗用量依據鍋爐操作記錄表。

註 2：1 千度電可產生 3.6GJ 的能量。

註 3：燃燒一千公升重油可產生 38.50GJ 的熱量，其燃料熱值 9,200KCAL 為中油提供。

註 4：中油提供天然氣燃料熱值為 9,100KCAL，故燃燒一千立方公尺天然氣可產生 38.07GJ 的熱量。

註 5：由於四捨五入的原因，個別年份小計與合計可能存在尾差。

② 再生能源



每噸產品消耗之能源

| 類別 | 單位 | 107年 | 108年 | 109年 |
|----------|----|-------|-------|-------|
| 每噸產品用電 | 度 | 172.2 | 164.5 | 158.0 |
| 每噸產品用重油 | 公升 | 0.9 | 0.4 | 0.0 |
| 每噸產品用天然氣 | 度 | 22.4 | 23.8 | 23.0 |
| 每噸產品用能源 | GJ | 1.5 | 1.5 | 1.5 |
| 每噸產品消耗資源 | 元 | 728.0 | 740.4 | 624.0 |

中壢廠節能措施：換增天然氣鍋爐與使用太陽能設備 (範疇一)

106年重油鍋爐全面汰換為天然氣鍋爐，可降低空污及溫室氣體排放量。天然氣鍋爐搭配節煤器提高鍋爐燃燒效率，且改用天然氣鍋爐不需要預熱，可降低用電量。

中壢廠區鍋爐用水使用2套太陽能設備預熱以提高用水溫度，可減少天然氣耗用量、空氣汙染物 PM2.5、NOx 排放量以及碳排放量。

| 節省效益類別 | 單位 | 107年 | 108年 | 109年 |
|-----------|----|-------|-------|-------|
| 天然氣耗用產生能量 | GJ | 1,593 | 1,140 | 1,347 |
| 空氣汙染物 SOx | 公斤 | 42 | 30 | 35 |
| 空氣汙染物 NOx | 公斤 | 79 | 56 | 67 |
| 碳排放 | 公噸 | 1,593 | 1,140 | 1,347 |

註1：空氣汙染物檢測係數依「公私場所固定污染源空氣汙染物排放檢測」數值(重油檢測係數以105年SOx：11.98KG/KL、NOx：4.44 KG/KL；天然氣以108年檢測係數NOx：0.001KG/M³)計算；二氧化碳排放係數依據行政院環境保護署國家溫室氣體登錄平台溫室氣體排放係數管理表6.0.4版中「固定源-蒸餾油(燃料油)」之排放係數3.1110 kg CO₂e/L「固定源-天然氣」之排放係數：1.8790 kg CO₂e/m³。

註2：節能基線為在沒有任何減量活動下，預期的重油與天然氣消耗量及其排放。

註3：節省效益計算方式：當年度太陽能使用量換算成產生同能量時使用重油與天然氣排放的空氣汙染物量與碳排放量



■ 中壢廠 109 年其他節能措施 (範疇二)

年節約效益

| 節能措施 | 電力 (千度) | 碳排放量 (kgCO ₂ e) | 能源消耗量 (GJ) |
|---------------------------|-----------|----------------------------|------------|
| 中央儲冰系統：汰換更新 | 576.1 | 319,165 | 2,074 |
| 3 台高壓空壓機：開啟供吹瓶使用管控以低壓取代高壓 | 111.3 | 61,660 | 401 |
| 紅酒除濕倉庫：以中央儲冰冰水供應取代原冷凍機 | 216.7 | 120,052 | 780 |
| 總計 | 904 | 500,877 | 3,255 |

註 1：計算依據能源局公告之電力排放係數 0.554 kg CO₂e/ 度。

註 2：節能基線為在沒有設備汰換的情況下，預期的能源消耗與碳排放量。

註 3：依據設備或製程改善的單位效益 * 運轉時數與天數並換算成電力度數。

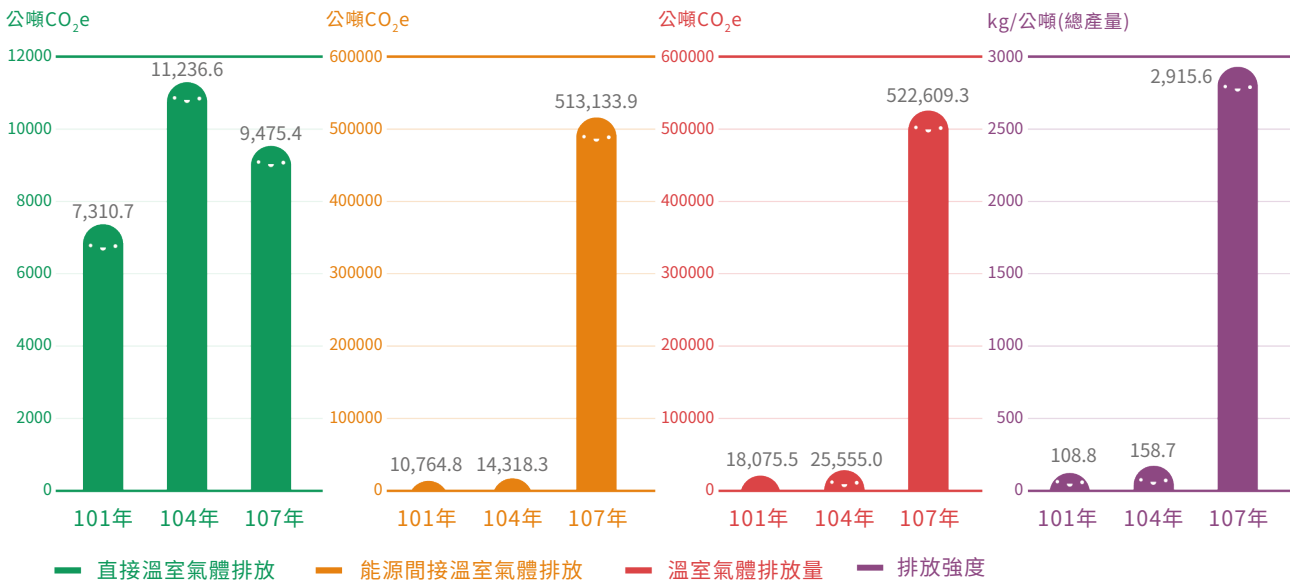


6.3 排放控管

本公司自 98 年起成立專案單位，執行溫室氣體盤查、產品碳足跡、產品水足跡等業務，以維護公司環境管理政策。由於溫室氣體盤查不但可掌握明確的排放量，也能發掘減量空間與機會，因此本公司中壠廠目前為每三年進行盤查並取得 ISO 14064-1：2018 查證（組織型溫室氣體排放量查證）聲明書。

6.3.1 溫室氣體排放

直接與間接溫室氣體排放



註 1：本公司中壠廠係以營運控制權方法，針對溫室氣體（包含 ISO 14064 所規定的 CO₂、CH₄、N₂O、HFCs、PFCs、SF₆ 共六種溫室氣體）排放量進行盤查彙總。

註 2：107 年起之溫室氣體排放量改為 ISO 14064-1：2018 新版查證。ISO 14064-1：2018 版本較原盤查版本多 4 種類別。

能源使用狀況（中壠廠 + 斗六廠）

| 類別 | 單位 | 107 年 | 108 年 | 109 年 | |
|------------|------|----------------------|--------|--------|--------|
| 電 | 用量 | 千度 | 31,492 | 31,488 | 31,320 |
| | 碳排放量 | 公噸 CO ₂ e | 16,628 | 17,444 | 17,351 |
| 油 | 用量 | 千公升 | 168 | 68 | 0 |
| | 碳排放量 | 公噸 CO ₂ e | 521 | 211 | 0 |
| 天然氣 | 用量 | 千度 | 4,099 | 4,557 | 4,572 |
| | 碳排放量 | 公噸 CO ₂ e | 7,702 | 8,562 | 8,591 |
| 碳排放量總計 | | 公噸 CO ₂ e | 24,851 | 26,217 | 25,942 |
| 每噸產品碳排放量 | | kg CO ₂ e | 136 | 137 | 133 |
| 每噸產品碳排放量變化 | | % | -6 | 1 | -3 |

註 1：中壠廠 109 年比 108 年產量增加 5,838 噸，但每噸產品碳排放量較 108 年減少 4%，主因為節電方案實施有成，且逐年呈降低趨勢。

註 2：碳排放量計算依據行政院環境保護署國家溫室氣體登錄平台溫室氣體排放係數管理表 6.0.4 版「固定源 - 蒸餾油（燃料油）」之排放係數：3.1110 kg CO₂e/L、「固定源 - 天然氣」之排放係數：1.8790 kg CO₂e/L「外購電力」排放係數：0.554kg CO₂e/度。

6.3.2 廢水

為確保本公司所排放的廢水水質達到國家規定的放流標準，並降低環境負荷，本公司制定並落實廢水處理設備操作及保養作業標準，確保所排放的廢水經過嚴格的檢驗與控管符合放流標準後，才排放至工業區廢水處理系統或當地河川。相關的作業標準書亦會配合政府法規與作業需求進行調整更新。

■ 排水量

單位：千公噸


| 類別 | 107年 | 108年 | 109年 | |
|----------|---------------------------|------|------|-----|
| 排放目的地 | 中壢工業區污水處理廠(中壢廠)、河川放流(斗六廠) | | | |
| 水質(處理方法) | 活性污泥生物處理法 | | | |
| 總排水量 | 中壢廠 | 287 | 300 | 365 |
| | 斗六廠 | 42 | 30 | 33 |
| | 小計 | 330 | 330 | 398 |

註1：中壢廠總排水量計量方式依中壢工業區服務中心繳款單據統計，斗六廠總排水量計量方式則依抄表記錄統計。

註2：由於四捨五入的原因，個別年份小計與合計可能存在尾差。

■ 排放水質



| 類別 | 排放標準 | 廠區 | 107年 | 108年 | 109年 |
|--|----------|-----|------|------|------|
|  生化需氧量 BOD | 320 mg/L | 中壢廠 | 33.7 | 31.6 | 30.5 |
| | 30 mg/L | 斗六廠 | 3.9 | 1.3 | 1.3 |
|  化學需氧量 COD | 480 mg/L | 中壢廠 | 81.7 | 72.7 | 61.5 |
| | 100 mg/L | 斗六廠 | 10.5 | 13.5 | 13.4 |
|  懸浮固體 SS | 320 mg/L | 中壢廠 | 28.9 | 19.0 | 14.9 |
| | 30 mg/L | 斗六廠 | 3.0 | 2.2 | 1.8 |

註1：排放標準制定依據：中壢廠依中壢工業區廢(污)水排入污水處理廠限值表；斗六廠水污染防治法第七條第二項規定訂定之放流水標準。

註2：水質數據來源：中壢廠每月由中壢工業區服務中心污水廠抽驗2次提供平均值，表內每年數字為12個月平均值；斗六廠每半年委外檢驗1次，表內每年數字為上半年與下半年平均值。

6.3.3 廢棄物

本公司恪遵政府法規處置廢棄物，各產線生產過程中所產生之下腳或廢棄物皆予以分類處理。一般廢棄物以焚化處理，可回收廢棄物部分，茶渣、污泥、咖啡渣由處理商回收後再利用做為堆肥，其餘則當做下腳出售。有害廢棄物則透過具合格證照之專業處理廠商以焚化處理。

| 類別 | | 說明 | 107 年 | 108 年 | 109 年 |
|--------------|--------|-----------|-------|-------|-------|
| 非有害 廢棄物 | 可回收廢棄物 | 茶渣、污泥、咖啡渣 | 2,811 | 2,501 | 2,109 |
| | | 廢紙、紙盒...等 | 478 | 575 | 502 |
| | 一般廢棄物 | 垃圾 | 84 | 76 | 77 |
| 有害廢棄物 | | 實驗廢液 | 0.8 | 0.9 | 0.6 |
| 合計 | | | 3,373 | 3,153 | 2,689 |
| 廢棄物的可回收率 (%) | | | 98 | 98 | 97 |

註 1：有害廢棄物處理方式：經由具合格證照之專業處理廠以焚化處理有害廢棄物。

註 2：109 年可回收廢棄物較 108 年減少 465 噸，-15.1%，主要原因為污泥於 108 年 10 月起增設污泥脫水壓力機減重設備。



6.4 綠色品牌

6.4.1 產品碳足跡

產品碳足跡為整個產品生命週期過程中直接與間接產生的溫室氣體排放量，相較於企業及產業溫室氣體排放指的是製造相關的排放，產品碳足跡排放尚包含產品原物料的開採與製造、組裝、運輸，到使用及廢棄處理或回收時所產生的溫室氣體排放量。

行政院環境保護署於 98 年 12 月正式發布「台灣碳標籤」圖示，推動我國碳標籤制度，本公司隔年度 (99 年) 代表性產品「PET600ml 黑松沙士」與「PET580ml 黑松茶花綠茶」取得環保署台灣產品碳足跡標籤證書，以瞭解本公司產品溫室氣體排放與對環境衝擊程度，105 年 10 月「PET580ml 黑松 FIN 健康補給飲料」取得環保署台灣產品碳足跡標籤證書。108 年 1 月「PET600ml 黑松沙士」與「PET580ml 黑松茶花綠茶」再次取得環保署台灣產品碳足跡標籤證書。108 年 11 月「PET580ml 黑松 FIN 健康補給飲料」再次取得環保署台灣產品碳足跡標籤證書。

本公司 PET600ml 黑松沙士、PET580ml 黑松茶花綠茶與 PET580ml 黑松 FIN 健康補給飲料分別取得環保署之台灣產品碳足跡標籤證書，最新產品碳足跡數據如下：

單位：g CO₂e

| 產品 | 106 年 | 107 年 |
|------------------------|-------|-------|
| PET600ml 黑松沙士 | 320 | - |
| PET580ml 黑松茶花綠茶 | 260 | - |
| PET580ml 黑松 FIN 健康補給飲料 | - | 220 |

註：年份為盤查數據年份，非證書取得年份。



6.4.2 包材輕量化

| 年度 | 包材輕量化程度 | 內容 | 節省金額 |
|-------|---------|---|--------|
| 103 年 | 23.4% | <ul style="list-style-type: none"> PET1230ml 耐熱飲料瓶 PET975ml 耐熱飲料瓶 | 125 萬元 |
| 105 年 | 1.8% | <ul style="list-style-type: none"> 抗 UV 白色碳酸瓶胚 無菌碳酸瓶胚 | |
| 106 年 | 2.5% | <ul style="list-style-type: none"> PET580ml 無菌飲料瓶 PET535ml 無菌飲料瓶 | 186 萬元 |
| 107 年 | 11.3% | <ul style="list-style-type: none"> 碳酸飲料塑蓋 | |
| 108 年 | 26.1% | <ul style="list-style-type: none"> 伸縮膜 | 169 萬元 |
| 109 年 | 31.3% | <ul style="list-style-type: none"> 伸縮膜 收縮膜 | |

註：103 年 B#16 開始生產短蓋產品取代長蓋產品，故該年包材輕量化程度達 23.4%。

6.4.3 水

飲料產品的生產過程須使用水資源以維護食品安全衛生，為降低用水對環境衝擊及提升企業整體的環境意識，本公司串連內部各部門展開行動，提升水資源的管理層級，並召開管理會議，體現企業對於水資源風險的掌控能力，制定相關水處理系統之操作與保養作業標準。

且因應未來產業用水需求，配合政府機關各項節水措施，監控廠區製程用水點用水量、減少處理廢水，進而精進運水效率，使整體製程更加友善環境。例如：將水處理系統排放水、洗瓶水等較高清潔度的排放水配合增設分流管制設備，循環、淨化、再利用，以提高水循環利用率。

此外，本公司也採用世界資源研究院 (WRI) 的水風險評估工具，鑑別目前台灣營運據點，所有據點皆未位於高水資源壓力地區。

■ 取水量

單位：百萬公升

| | 廠區 | 類別 | 107 年 | 108 年 | 109 年 |
|--------------------|-----|----|-------|-------|-------|
| 地下水 | 中壢廠 | 淡水 | 29 | 41 | 166 |
| | 斗六廠 | | 70 | 64 | 56 |
| | 小計 | | 98 | 105 | 222 |
| 第三方的水： 自來水 | 中壢廠 | 淡水 | 571 | 572 | 576 |
| | 斗六廠 | | 0 | 0 | 0 |
| | 小計 | | 571 | 572 | 576 |
| 總取水量 | 中壢廠 | 淡水 | 600 | 613 | 742 |
| | 斗六廠 | | 70 | 64 | 56 |
| | 合計 | | 669 | 677 | 798 |
| 回收 / 再利用 總量 | 中壢廠 | 淡水 | 201 | 199 | 205 |
| | 斗六廠 | | 3 | 2 | 3 |
| | 合計 | | 204 | 201 | 208 |
| 回收 / 再利用 比例 (%) | 中壢廠 | 淡水 | 34 | 33 | 28 |
| | 斗六廠 | | 4 | 3 | 5 |
| | 合計 | | 31 | 30 | 26 |

註 1：取水來源：中壢廠取水來源為自來水與地下水、斗六廠取水來源為地下水。

註 2：總取水量計量方式依抄表記錄統計，回收水計量方式則以馬達揚水量及運轉時數換算統計。

註 3：由於四捨五入的原因，個別年份小計與合計可能存在尾差。

6.4.4 綠色建築 - 製造三場



104 年榮獲綠建築銀級標章



本公司自 102 年起投入超過 22 億元興建之綠建築廠房「製造三場」，其「無菌碳酸 / 非碳酸多功能寶特瓶生產線」，可將高營養源素材 (如牛奶、乳酸、果汁) 加進碳酸或非碳酸液體，是國內唯一不須後段殺菌、不須添加防腐劑即可生產高營養價值的碳酸飲料設備。

此外，製造三場涵蓋許多節能設計，亦導入廢氣廢液管理，運用設備中和還原廢氣與廢液後再行排放，降低營運對環境之衝擊，於 104 年 8 月取得內政部綠建築銀級標章，實現在地永續經營的承諾。

GRI 內容索引表

| GRI 準則 | 揭露項目 | 描述 | 頁碼 / 說明 / 備註 | | | | | | | | | | | | |
|-------------------------|--------------|---|--|------|-------|------|---------|--------|------|------|--------|--------|-------|---|-------|
| GRI 101：基礎 2016 | | | | | | | | | | | | | | | |
| | 102-1 | 組織名稱 | 黑松股份有限公司 | | | | | | | | | | | | |
| | 102-2 | 活動、品牌、產品與服務 | P.11~15 黑松未販售爭議產品，如使用過期原料或農藥殘留檢驗不合格之茶葉。 | | | | | | | | | | | | |
| | 102-3 | 總部位置 | 台北市大安區信義路四段 296 號 3 樓 | | | | | | | | | | | | |
| | 102-4 | 營運活動地點 | P.11 | | | | | | | | | | | | |
| | 102-5 | 所有權與法律形式 | <p>公司種類：公開發行上市公司 上市日期：民國 88 年 3 月 12 日 實收資本額：4,018,710,940 元 董事長：張斌堂 (兼任總經理)</p> <p>109 年股東結構：</p> <table border="1"> <thead> <tr> <th></th> <th>個人</th> <th>其他法人</th> <th>外國機構及外人</th> <th>政府機構</th> <th>金融機構</th> </tr> </thead> <tbody> <tr> <td>持股比例</td> <td>48.07%</td> <td>46.34%</td> <td>5.44%</td> <td>-</td> <td>0.15%</td> </tr> </tbody> </table> | | 個人 | 其他法人 | 外國機構及外人 | 政府機構 | 金融機構 | 持股比例 | 48.07% | 46.34% | 5.44% | - | 0.15% |
| | 個人 | 其他法人 | 外國機構及外人 | 政府機構 | 金融機構 | | | | | | | | | | |
| 持股比例 | 48.07% | 46.34% | 5.44% | - | 0.15% | | | | | | | | | | |
| | 102-6 | 提供服務的市場 | P.14~15 | | | | | | | | | | | | |
| | 102-7 | 組織規模 | <p>P.11~15,49,82 黑松 109 年提供產品總量：</p> <p style="text-align: right;">單位：仟打 (箱、盒)</p> <table border="1"> <thead> <tr> <th>飲料產品</th> <th>酒類產品</th> <th>其他</th> <th>合計</th> </tr> </thead> <tbody> <tr> <td>39,529</td> <td>915</td> <td>21</td> <td>40,465</td> </tr> </tbody> </table> | 飲料產品 | 酒類產品 | 其他 | 合計 | 39,529 | 915 | 21 | 40,465 | | | | |
| 飲料產品 | 酒類產品 | 其他 | 合計 | | | | | | | | | | | | |
| 39,529 | 915 | 21 | 40,465 | | | | | | | | | | | | |
| GRI102： 一般揭露 2016 | 102-8 | 員工與其他工作者的資訊 | P.49 | | | | | | | | | | | | |
| | 102-9 | 供應鏈 | P.13~15,39 其他請見本公司 109 年年報 P.100 頁。 | | | | | | | | | | | | |
| | 102-10 | 組織與其供應鏈的重大改變 | 109 年無重大改變。其餘重大訊息可至公開資訊觀測站重大訊息區搜尋黑松 (代碼 1234) | | | | | | | | | | | | |
| | 102-11 | 預警原則或方針 | P.19 | | | | | | | | | | | | |
| | 102-12 | 外部倡議 | 無 | | | | | | | | | | | | |
| | 102-13 | 公協會的會員資格 | P.15 | | | | | | | | | | | | |
| | 102-14 | 決策者的聲明 | P.6 | | | | | | | | | | | | |
| | 102-16 | 價值、原則、標準及行為規範 | P.18 | | | | | | | | | | | | |
| | 102-18 | 治理結構 | P.17~21 | | | | | | | | | | | | |
| | 2102-40 | 利害關係人團體 | P.25 | | | | | | | | | | | | |
| | 102-41 | 團體協約 | 目前無簽署團體協約，一切遵守政府勞動基準法等法規。 | | | | | | | | | | | | |
| | 102-42 | 鑑別與選擇利害關係人 | P.25,26 | | | | | | | | | | | | |
| 102-43 | 與利害關係人溝通的方針 | P.25 | | | | | | | | | | | | | |
| 102-44 | 提出之關鍵主題與關注事項 | 針對鑑別出的重大議題以 CSR 報告書進行回應與說明，各利害關係人關注議題見 102-43 | | | | | | | | | | | | | |

| GRI 準則 | 揭露項目 | 描述 | 頁碼 / 說明 / 備註 |
|-----------------------------------|---------------------------------------|--------------------|---|
| GRI102 : 一般揭露 2016 | 102-45 | 合併財務報表中所包含的實體 | 本報告書範疇僅包含個體財務報告中的實體，合併財務報表所包含的實體詳見本公司 109 年報 P.205 和 P.227 頁。下載網址： http://www.heysong.com.tw/InvestorArea/StockYearReport |
| | 102-46 | 界定報告書內容與主題邊界 | P.26~29 |
| | 102-47 | 重大主題表列 | P.28~29 |
| | 102-48 | 資訊重編 | 無 |
| | 102-49 | 報導改變 | 無 |
| | 102-50 | 報導期間 | P.5 |
| | 102-51 | 上一次報告書的日期 | P.5 |
| | 102-52 | 報導週期 | P.5 |
| | 102-53 | 可回答報告書相關問題的聯絡人 | P.5 |
| | 102-54 | 依循 GRI 準則報導的宣告 | P.5 |
| | 102-55 | GRI 內容索引 | P.82~84 |
| | 102-56 | 外部保證 / 確信 | P.5,7~8 |
| | 管理方針 (Disclosure Management Approach) | | |
| GRI103 : 管理方針 2016 | 103-1 | 解釋重大主題及其邊界 | P.6,12,19,22,28,29,31,39,44,47,49,54,56, 57,61,71,77,78,80,81 |
| | 103-2 | 管理方針及其要素 | |
| | 103-3 | 管理方針的評估 | |
| 特定主題準則 (Topic Specific Standards) | | | |
| GRI201 : 經濟績效 2016 | 201-1 | 組織所產生及分配的直接經濟價值 | P.12 |
| | 201-3 | 定義福利計劃義務與其它退休計畫 | P.53 |
| GRI202 : 市場地位 2016 | 202-2 | 雇用當地居民為高階管理階層的比例 | 本公司部門級以上主管 100% 由本國人擔任 (無外籍人員) 。 |
| GRI203 : 間接經濟衝擊 2016 | 203-1 | 基礎設施的投資與支援服務的發展及衝擊 | P.61 |
| GRI204 : 採購實務 2016 | 204-1 | 來自當地供應商的採購支出比例 | P.45 |
| 4GRI205 : 反貪腐 2016 | 205-3 | 已確認的貪腐事件及採取的行動 | 本公司 109 年未發生貪腐事件。 |
| GRI301 : 物料 2016 | 301-1 | 所用物料的重量或體積 | P.73 |
| GRI302 : 能源 2016 | 302-1 | 組織內部的能源消耗量 | P.74 |
| | 302-3 | 能源密集度 | P.75 |
| | 302-4 | 減少能源消耗 | P.75 |
| GRI303 : 水 2018 | 303-1 | 共享水資源之相互影響 | P.78,81 |
| | 303-2 | 與排水相關衝擊的管理 | P.78 |
| | 303-3 | 取水量 | P.81 |

| GRI 準則 | 揭露項目 | 描述 | 頁碼 / 說明 / 備註 |
|---------------------------------|-------|-------------------------------|----------------------------------|
| GRI305 : 排放 2016 | 305-5 | 溫室氣體排放減量 | P.75 |
| GRI306 : 廢汗水和廢棄物 2016 | 306-1 | 依水質及排放目的地所劃分的排放量 | P.78 |
| | 306-2 | 按類別及處置方法劃分的廢棄物 | P.79 |
| GRI307 : 有關環境保護的法規遵循 2016 | 307-1 | 違反環保法規 | 109 年無違反環保相關 法規。 |
| GRI308 : 供應商環境評估 2016 | 308-1 | 採用環境標準篩選新供應商 | P.44 |
| GRI401 : 勞雇關係 2016 | 401-2 | 提供給全職員工（不包含臨時或兼職員工）的 福利 | P.52 |
| GRI403 : 職業安全衛生 2018 | 403-1 | 職業安全衛生管理系統 | P.58 |
| | 403-2 | 危害辨識、風險評估、及事故調查 | P.58 |
| | 403-3 | 職業健康服務 | P.59 |
| | 403-4 | 有關職業安全衛生之工作者參與、諮商與溝通 | P.59 |
| | 403-5 | 有關職業安全衛生之工作者訓練 | P.59 |
| | 403-6 | 工作者健康促進 | P.59 |
| | 403-7 | 預防和減輕與業務關係直接相關聯之職業安全 衛生的衝擊 | P.59 |
| GRI405 : 員工多元化與平等機會 2016 | 405-1 | 治理單位與員工的多元化 | P.17,49 |
| | 405-9 | 職業安全衛生 | P.58 |
| GRI412 : 人權評估 2016 | 412-2 | 人權政策或程序的員工訓練 | P.57 |
| GRI414 : 供應商社會評估 2016 | 414-1 | 新供應商使用社會準則篩選 | P.44 |
| GRI416 : 顧客健康與安全 2016 | 416-1 | 評估產品和服務類別對健康和安全的衝擊 | P.33 |
| | 416-2 | 違反有關產品與服務的健康和安全法規之事件 | 109 年無違反產品與服 務的健康和安全相關 法規。 |
| GRI417 : 行銷與標示 2016 | 417-2 | 未遵循產品與服務之資訊與標示法規的事件 | P.22 |
| GRI419 : 社會經濟法規遵循 2016 | 419-1 | 違反社會與經濟領域之法律和規定 | P.22 |

| 揭露項目 | 描述 | 頁碼 / 說明 / 備註 |
|---------------|--|--------------|
| 證交所揭露準則 | | |
| 食品 1 | 為改善食品衛生、安全與品質，而針對其從業人員、作業場所、設施衛生管理及其品保制度方面進行之評估與改進及所影響之主要產品類別與百分比 | P.37 |
| 食品 2 | 違反有關產品與服務之健康與安全法規及未遵循產品與服務之資訊與標示法規之事件類別與次數 | P.22 |
| 食品 3 | 採購符合國際認可之產品責任標準者占整體採購之百分比，並依標準區分 | P.45 |
| 食品 4 | 經獨立第三方驗證符合國際認可之食品安全管理系統標準之廠房所生產產品之百分比 | P.33~34 |
| 食品 5 | 對供應商進行稽核之家數及百分比、稽核項目及結果 | P.39 |
| 食品 6 | 依法規要求或自願進行產品追溯與追蹤管理之情形及相關產品占所有產品之百分比 | P.43 |
| 食品 7 | 依法規要求或自願設置食品安全實驗室之情形、測試項目、測試結果、相關支出及其占營業收入淨額之百分比 | P.35~36 |
| 全產業 1 | 企業非擔任主管職務之全時員工人數、非擔任主管職務之全時員工薪資平均數及中位數，及前三者與前一年度之差異 | P.52 |
| 全產業 2 | 企業對氣候相關風險與機會之治理情況、實際及潛在與氣候相關之衝擊、如何鑑別、評估與管理氣候相關風險及用於評估與管理氣候相關議題之指標與目標 | P.71~72 |
| GRI 食品加工業補充指標 | | |
| FP05 | 經獨立第三方驗證符合國際認證之食品安全管理系統標準之廠房所生產產品之百分比 | P.33~34 |
| FP06 | 依產品類別，減少飽和脂肪、反式脂肪、鈉含量和添加糖的消費品之總銷售量百分比 | P.33 |